



**O B Č I N A**  
**SLOVENSKA BISTRICA**  
**O b č i n s k i s v e t**

**14. redna seja občinskega sveta**  
**dne 5. decembra 2024**

**Gradivo za 11. točko dnevnega reda**

**ZADEVA:** Program odvajanja in čiščenja odpadnih vod za leta 2025-2028 za občino Slovenska Bistrica

Poročevalci: Janja Mlaker, vodja Oddelka za okolje in prostor  
Maksimiljan Tramšek, direktor Komunala d.o.o.  
Jerneja Zorko, Komunala d.o.o.



**O B Č I N A**  
**SLOVENSKA BISTRICA**

**O b č i n s k a u p r a v a**  
Oddelek za okolje in prostor

**Kolodvorska ulica10, 2310 Slovenska Bistrica**

**telefon:** h.c. + 386 2 / 843 28 00, 843 28 30, **fax:** + 386 2 / 81 81 141 **e-mail:** [obcina@slov-bistrica.si](mailto:obcina@slov-bistrica.si)

**uradna spletna stran** <http://www.slovenska-bistrica.si>

**Številka:** SK/1036

**Datum:** 20. 11. 2024

**O B Č I N A**  
**SLOVENSKA BISTRICA**  
**O b č i n s k i s v e t**

**ZADEVA: Program izvajanja javne službe odvajanja in čiščenja komunalne odpadne vode za obdobje 2025-2028**

***I. PREDLAGATELJ***

Župan dr. Ivan ŽAGAR

***II. DELOVNO TELO, PRISTOJNO ZA OBRAVNAVO***

Odbor za okolje in urejanje prostora

***III. VRSTA POSTOPKA***

Enofazni

***IV. PRAVNE PODLAGE ZA SPREJEM:***

- Zakon o lokalni samoupravi (Uradni list RS, št. št. 94/07 – UPB, 76/08, 79/09, 51/10, 40/12 – ZUJF, 11/14 – popr., 14/15 – ZUUJFO, 11/18 – ZSPDSL-1, 30/18, 61/20 – ZIUZEOP-A, 80/20 – ZIUOOPE in 62/24 – odl. US),
- Zakon o varstvu okolja (ZVO-2) (Uradni list RS, št. 44/22, 18/23 – ZDU-IO, 78/23 – ZUNPEOVE in 23/24),
- Uredba o odvajanju in čiščenju komunalne odpadne vode (Uradni list RS, št. 98/15, 76/17, 81/19, 194/21 in 44/22 – ZVO-2),
- Uredba o emisiji snovi in toplote pri odvajanju odpadne komunalne vode v vode in javno kanalizacijo (Uradni list RS, št. 64/12, 64/14, 98/15, 44/22 – ZVO-2, 75/22 in 157/22),
- Uredba o uporabi blata iz komunalnih čistilnih naprav v kmetijstvu (Uradni list RS, št. 62/08 in 44/22 – ZVO-2),
- Uredba o okoljski dajatvi za onesnaževanje okolja zaradi odvajanja odpadnih voda (Uradni list RS, št. 80/12, 98/15 in 44/22 – ZVO-2),
- Uredba o metodologiji za oblikovanje cen storitev obveznih občinskih gospodarskih javnih služb varstva okolja (Uradni list RS, št. 87/12, 109/12, 76/17, 78/19 in 44/22 – ZVO-2),
- Pravilnik o prvih meritvah in obratovalnem monitoringu odpadnih voda (Uradni list RS, št. 94/14, 98/15 in 44/22 – ZVO-2),

- Operativni program odvajanja in čiščenja odpadnih voda (Sklep vlade RS, št. 35400-6/2020/4, z dne 17. 9. 2020),
- Statut Občine Slovenska Bistrica (Uradni list RS, 79/19),
- Odlok o odvajanju in čiščenju komunalne in padavinske odpadne vode na območju Občine Slovenska Bistrica (Uradni list RS, 74/16).

## ***V. NAMEN PROGRAMA***

Učinkovito izvajanje javne službe odvajanja in čiščenja komunalne in padavinske odpadne vode se mora izvajati po potrjenem programu odvajanja in čiščenja komunalne odpadne in padavinske vode (v nadaljevanju: program), ki mora bit pripravljen v skladu s 26. členom Uredbe o odvajanju in čiščenju komunalne odpadne vode (Uradni list RS, št. 98/15, 76/17, 81/19, 194/21 in 44/22 – ZVO-2; v nadaljevanju: uredba), in katerega potrdi občinski svet. Program pripravi izvajalec javne službe, njegovo skladnost s predpisi pa potrdi odgovorna oseba izvajalca javne službe. Program se potrjuje za obdobje štirih koledarskih let od 1. 1. 2025 do 31. 12. 2028.

Program, ki se nanaša na izvajanje javne službe odvajanja in čiščenja komunalne in padavinske odpadne vode je pripravil izvajalec javne službe na območju občine Slovenska Bistrica, Komunala Slovenska Bistrica, d.o.o., (v nadaljevanju: izvajalec javne službe). Program je v skladu z uredbo razdeljen na naslednje vsebinske sklope:

1. osnovni podatki,
2. podatki o infrastrukturi in osnovnih sredstvih, namenjenih izvajanju javne službe,
3. opredelitev načina izvajanja javne službe in
4. pogoji in časovni načrt izvajanja posameznih obveznih storitev javne službe s finančnimi ocenami investicijskega vzdrževanja.

Izvajalec javne službe mora ministrstvu, pristojnemu za okolje, poslati program za obdobje od 2025 do 2028, najkasneje do 31. decembra v letu pred začetkom njegove veljavnosti. Obvezna priloga je tudi potrdilo občine oziroma sklep občinskega sveta o usklajenosti programa odvajanja in čiščenja komunalne odpadne in padavinske vode s predpisi.

## ***VI. FINANČNE POSLEDICE***

Potrditev predlaganega programa ima neposredne finančne posledice na občinski proračun.

## ***VII. PREDLOG SKLEPA***

Občinskemu svetu predlagamo, da program obravnava in sprejme naslednji

### ***S K L E P***

Občinski svet občine Slovenska Bistrica potrjuje Program odvajanja in čiščenja komunalne odpadne in padavinske vode za obdobje 2025 - 2028.

S spoštovanjem.

Pripravil:  
Simon Kotnik, mag.jav.upr.  
Višji svetovalec

Janja Mlaker  
Vodja Oddelka za okolje in prostor

**Priloga:**

- Program izvajanja odvajanja in čiščenja odpadnih vod za leta 2025 – 2028 za občino Slovenska Bistrica

## PROGRAM ODVAJANJA IN ČIŠČENJA

### ODPADNIH VOD

### ZA LETA 2025 - 2028

### za občino Slovenska Bistrica

Pripravila:

Jerneja Zorko

Direktor:

Maksimiljan Tramšek, inž.el.



**KOMUNALA**  
SLOVENSKA BISTRICA d.o.o.  
ULICA POHORSKEGA BATALJONA 12



Slov. Bistrica, oktober 2024



## UVOD

Javna služba odvajanja in čiščenja odpadnih voda se mora izvajati v skladu s Programom odvajanja in čiščenja komunalne odpadne vode. Program mora vsebovati vsebinske sklope iz 26. člena Uredbe o odvajanju in čiščenju komunalne odpadne vode (Uradni list RS št. 98/2015 in spremembe; v nadaljevanju uredba), ki so pripravljene na podlagi evidenc iz 27. člena uredbe.

Izvajanje storitev javne službe odvajanja in čiščenja odpadnih voda iz programa moramo izvajati v skladu z:

- Zakonom o varstvu okolja ZVO-2;
- Uredbo o odvajanju in čiščenju komunalne odpadne vode (v nadaljevanju uredba, Uradni list RS, št. 98/2015);
- Uredbo o uporabi blata iz komunalnih čistilnih naprav (Uradni list RS, št. 62/08);
- Operativni program odvajanja in čiščenja odpadnih voda (Sklep vlade RS, novelacija november 2010);
- Uredbo o emisiji snovi in toplote pri odvajanju odpadne komunalne vode v vode in javno kanalizacijo (Uradni list RS, št. 64/2012, 64/2014, 98/2015);
- Pravilnikom o prvih meritvah in obratovalnem monitoringu odpadnih voda ter o pogojih za njegovo izvajanje (Uradni list RS, št. 94/2014, 98/2015);
- Uredbo o okoljski dajatvi za onesnaževanje okolja zaradi odvajanja odpadnih voda (Uradni listi RS, št. 80/2012, 98/2015);
- Uredbo o metodologiji za oblikovanje cen storitev obveznih občinskih gospodarskih javnih služb varstva okolja (Uradni list RS, št. 87/12 in 109/12) ;
- občinskimi odloki s področja odvajanja in čiščenja odpadnih voda ( navedeni v točki 1.3 programa).

Podatki iz evidenc se z izvajanjem storitev ves čas nadgrajujejo in spreminjajo, zato jih ob spremembah prenašamo v kataster komunalne infrastrukture, ki ga vzdržuje izvajalec javne službe in je Občinam on line ves čas dostopen. Prav tako izvajalec javne službe vsako leto do konca meseca marca podatke iz evidenc za preteklo koledarsko leto posreduje na Ministrstvu za okolje in prostor preko spletne strani [www.ijsvo.si](http://www.ijsvo.si). Program pripravljen v skladu s predpisi, do 31.oktobra v koledarskem letu pred pričetkom veljavnosti pripravi izvajalec javne službe za obdobje štirih let in ga po potrditvi odgovorne osebe izvajalca javne službe pošlje v potrditev Občini. Občina program potrdi, če je v skladu s predpisi. Program, ki ga je potrdila odgovorna oseba izvajalca javne službe in Občina, mora izvajalec javne službe predložiti ministrstvu pristojnemu za okolje, v elektronski obliki v skladu z navodili, do 31.decembra pred začetkom njegove veljavnosti.

Programu je na koncu v prilogi priložen tudi Načrt ravnanja z blatom. Trenutno nam blato prekomejno odvaža pooblaščen prevzemnik blata. V državi namreč nimamo lastnih kapacitet za termično obdelavo odpadkov. Blato je produkt biološkega čiščenja odpadne vode, ki poteka na komunalni čistilni napravi in je zelo koristen medij, saj med drugim absorbira nešteto onesnaževal, ki bi sicer prosto odtekale v odvodnik. V blatu se zadržijo kovine. Danes vemo, da ostane v blatu več kot 90 % mikroplastike in še marsikaj, ki sodi tudi v tako imenovano skupino novodobnih onesnaževal. Sežig blata iz komunalnih čistilnih naprav oz. energetska obdelava je tako za glavnino blata, ki nastaja, edina ustrezna rešitev končne predelave tega odpadka. Iz končnega produkta – pepela pa se lahko pridobi fosfor, ki predstavlja pomemben vir surovin. V Sloveniji potrebujemo monosežigalnice blata, ker je to prava in objektivna rešitev za vse količine blata, ki nastajajo.

Program mora izvajalec javne službe objaviti na svoji spletni strani in uporabnikom javne službe omogočiti vpogled v tiskani izvod na sedežu izvajalca javne službe.

## KAZALO VSEBINE

<b>1. OSNOVNI PODATKI</b> .....	<b>5</b>
1.1 Podatki o izvajalcu javne službe .....	5
1.2 Občine izvajanja javne službe.....	5
1.3 Podatki o predpisih in drugih pravnih aktih občin o določitvi IJS in izvajanju javne službe.....	6
1.4 Podatki o naseljih in območjih naselitve, kjer se izvaja javna služba .....	7
1.5 Trenutno izvajanje javne službe po aglomeracijah .....	9
<b>2. PODATKI O INFRASTRUKTURI IN OSNOVNIH SREDSTVIH, NAMENJENIH OPRAVLJANJU JAVNE SLUŽBE</b> .....	<b>11</b>
2.1 Podatki o javnih kanalizacijskih sistemih .....	11
2.2 Podatki o komunalnih in skupnih čistilnih napravah, ki so javna infrastruktura .....	13
2.3 Podatki o cestnih motornih vozilih in opremi za prevoz komunalne odpadne vode in neobdelanega blata	13
2.4 Podatki o številu delovnih mest namenjenim izvajanju nalog, povezanih z izvajanjem javne službe .....	14
2.5 Podatki o osnovnih sredstvih odvajanja in čiščenja odpadnih vod .....	15
<b>3. OPREDELITEV NAČINA IZVAJANJA JAVNE SLUŽBE</b> .....	<b>17</b>
3.1 Način izvajanja javne službe v posameznih stavbah in predvidene spremembe v času .....	17
veljavnosti programa.....	17
3.1.1 Objekti na stavbnem zemljišču, ki je opremljeno z javno kanalizacijo .....	17
3.1.2 Objekti priključeni na MKČN z zmogljivostjo pod 50 PE .....	18
3.1.3 Obstoječi objekti, ki odpadno vodo odvajajo preko obstoječih pretočnih greznic .....	19
3.1.4 Objekti kmetijskega gospodarstva .....	20
3.1.5 Objekti z nepretočno greznico .....	20
3.1.6 Objekti z greznico ali MKČN do 50 PE do katerih ni mogoč dostop s cestnim motornim vozilom za prevzem in odvoz komunalne odpadne vode .....	21
3.1.7 Obstoječi objekti, katerih odpadna vode se neposredno ali posredno odvaja v vodotok brez predhodnega čiščenja .....	21
3.2 Načrt vzdrževanja in čiščenja javne kanalizacije, ki mora vsebovati za to predviden opis tehnologij .....	21
3.2.1 Letne aktivnosti na primarnih in sekundarnih kanalskih vodih .....	22
3.2.2 Aktivnosti na kanalizacijskih objektih .....	22
3.2.3 Izredno vzdrževanje .....	23
3.2.4 Večja vzdrževalna dela .....	24
3.2.5 Čiščenje peskolovov .....	24
3.2.6 Čiščenje javne kanalizacije .....	24
3.2.7 Deratizacija .....	25
3.3 Opis sistema za zaznavanje izrednih dogodkov in napak v delovanju javnih kanalizacijskih sistemov (puščanje omrežja javne kanalizacije, okvare tehnoloških sklopov, prekinitve delovanja komunalnih ali skupnih čistilnih naprav, delovanj razbremenilnikov in podobno) in njihovo dokumentiranje .....	25

<b>3.4 Opis sistema za odpravljanje napak v delovanju javnih kanalizacijskih sistemov in dokumentiranje odpravljanja napak.....</b>	<b>28</b>
<b>3.5 Načrt ukrepov za zmanjševanje količin padavinske odpadne vode, ki se odvaja v javno kanalizacijo .....</b>	<b>28</b>
<b>3.6 Načrt izvajanja javne službe za objekte, ki so priključeni na javno kanalizacijo .....</b>	<b>29</b>
<b>3.7 Načrt izvajanja javne službe za stavbe, iz katerih se komunalna odpadna voda odvaja v nepretočne greznice .....</b>	<b>30</b>
<b>3.8 Načrt izvajanja javne službe za stavbe, iz katerih se komunalna odpadna voda odvaja v obstoječe pretočne greznice, MKČN.....</b>	<b>30</b>
3.8.1 Odvajanje v obstoječe pretočne greznice .....	30
3.8.2 Načrt izvajanja javne službe, za stavbe iz katerih se komunalna odpadna voda odvaja v MKČN manjšo od 50 PE .....	32
<b>3.9 Načrt izvajanja javne službe za stavbe, iz katerih se komunalna odpadna voda odvaja.....</b>	<b>41</b>
<b>v MKČN enako ali večjo od 50 PE iz ne-stanovanjskih stavb.....</b>	<b>41</b>
<b>3.10 Način zagotavljanja obdelave blata .....</b>	<b>41</b>
<b>3.11 Opredelitev načina obveščanja uporabnikov javne službe .....</b>	<b>42</b>
<b>3.12 Načrt izvajanja posebnih storitev z uporabo infrastrukture .....</b>	<b>42</b>
3.12.1 Odvajanje odpadne padavinske vode iz površin, ki niso strehe in niso javne površine.....	45
<b>4. PLANI INVESTICIJ 2025-2028.....</b>	<b>46</b>
4.1 Planirana večja investicijska dela v obstoječih objektih: .....	46
4.2 Planirane investicije v javno infrastrukturo.....	46
<b>5. PRILOGE.....</b>	<b>47</b>
<b>5.1 PRILOGA 1: VELJAVNI CENIKI .....</b>	<b>47</b>
<b>5.2 PRILOGA 2: NAČRT RAVNANJA Z BLATOM.....</b>	<b>47</b>



## 1. OSNOVNI PODATKI

### 1.1 Podatki o izvajalcu javne službe

**Preglednica 1: Podatki o izvajalcu javne službe odvajanja in čiščenja komunalne in padavinske odpadne vode**

<b>NAZIV:</b>	KOMUNALA SLOVENSKA BISTRICA D.O.O.
<b>NASLOV:</b>	ULICA POHORSKEGA BATALJONA 12
<b>ID DDV:</b>	SI32621213
<b>ODGOVORNA OSEBA:</b>	Maksimiljan Tramšek
<b>KONTAKTNA OSEBA:</b>	Jerneja Zorko
<b>TELEFONSKA ŠT:</b>	02 80 55 400
<b>E-POŠTA:</b>	info@komunala-slb.si

### 1.2 Občine izvajanja javne službe

Javno službo odvajanja in čiščenja komunalne in padavinske odpadne vode izvajamo na področju celotne občine Slovenska Bistrica. Za izvajalca javne službe smo imenovani tudi na celotnih področjih občin Makole, Rače- Fram, Poljčane in Oplotnica.

**Preglednica 2: Seznam občin, kjer smo imenovani za IJS odvajanja in čiščenja odpadnih vod**

IME OBČINE	ID OBČINE	MID OBČINE	ŠTEVILO STALNO PRIJAVLJENIH PREBIVALCEV**	ŠTEVILO ZAČASNO PRIJAVLJENIH PREBIVALCEV	SKUPAJ ŠTEVILO PRIJAVLJENIH PREBIVALCEV
Slovenska Bistrica	113	11027393	25.775	2.191	27.966
Poljčane	200	21436488	4.199	461	4.660
Makole	198	21436461	2.074	105	2.179
Oplotnica	171	21427861	4.179	243	4.422
Rače Fram	098	11027245	8.016	451	8.467
<b>SKUPAJ</b>			<b>44.243</b>	<b>3.451</b>	<b>47.694</b>

Vir podatkov:

\*\* CRP december 2023

### 1.3 Podatki o predpisih in drugih pravnih aktih občin o določitvi IJS in izvajanju javne službe

Preglednica 3: Občinski predpisi

OBČINA 113	SLOVENSKA BISTRICA	MID OBČINE	11027393
<b>Predpis o določitvi izvajalca javne službe</b>		<b>Datum objave</b>	<b>objava</b>
Sklep o pooblastilu za izvajanje gospodarskih javnih služb v občini Slovenska Bistrica		20.12.2004	Uradni list RS št. 136/04
Odlok o ustanovitvi javnega podjetja Komunala Slovenska Bistrica, podjetje za komunalne in druge storitve, d.o.o.		20.1.2017	Uradni list RS št. 3/17
<b>Predpis o načinu izvajanja javne službe</b>		<b>Datum objave</b>	<b>objava</b>
Odlok o odvajanju in čiščenju komunalne in padavinske odpadne vode na območju občine Slovenska Bistrica		25.11.2016	Uradni list RS št. 74/16
<b>Drugi predpisi, ki določajo izvajanje javne službe odvajanja in čiščenja komunalne in padavinske odpadne vode</b>		<b>Datum objave</b>	<b>objava</b>
Odlok o gospodarskih javnih službah v občini Slovenska Bistrica		29.06.1996	Uradni list RS št. 34/96
Odlok o spremembah odloka o gospodarskih javnih službah v občini Slovenska Bistrica		4.7.2007	Uradni list RS št. 59/2007

**1.4 Podatki o naseljih in območjih naselitve, kjer se izvaja javna služba**

**Preglednica 4:** Seznam naselij s trenutno in predvideno ureditvijo odvajanja in čiščenja odpadnih voda po odjemnih mestih ( OM)

	Naselje	Trenutna ureditev- OM						Predvidena	ureditev
		MKČN	GJ	GREZ	KANAL	OSTALO	VSA		ROK
1.	BOJTINA		4	14		5	23	MKČN1*	31.12.2025
2.	BREZJE PRI SLOV. BISTRICI	4		6		0	10	MKČN1	31.12.2025
3.	BUKOVEC	4	4	139	12	16	175	KANAL, MKČN1	31.12.2025
4.	CEZLAK			10		2	12	MKČN1	31.12.2025
5.	CIGONCA	13	2	75		3	93	MKČN1	31.12.2025
6.	ČREŠNJEVEC	19	4	173		8	204	KANAL, MKČN1	31.12.2027; 31.12.2025
7.	DEVINA	10	4	66	12	6	98	MKČN1	31.12.2025
8.	DOLGI VRH	6	2	25		0	33	MKČN1	31.12.2025
9.	DRUMLAŽNO	1	2	6		0	9	MKČN1	31.12.2025
10.	FAROVEC	2	2	16		0	20	MKČN1	31.12.2025
11.	FOŠT	2		18		2	22	MKČN1	31.12.2025
12.	FRAJHAJM	2	20	19		22	63	MKČN1	31.12.2025
13.	GABERNIK	12	6	175	39	18	250	KANAL, MKČN1	30.08.2025; 31.12.2025
14.	GAJ	1		12	198	6	217	KANAL	31.12.2025
15.	GLADOMES	7	4	97		5	113	KANAL, MKČN1	31.12.2027; 31.12.2025
16.	HOŠNICA	6	5	71		4	86	MKČN1	31.12.2025
17.	JEŠOVEC			8		0	8	MKČN1	31.12.2025
18.	JURIŠNA VAS		4	20		2	26	MKČN1	31.12.2025
19.	KALŠE	8	14	23		6	51	MKČN1	31.12.2025
20.	KEBELJ	3	5	43		1	52	KANAL, MKČN1	31.12.2027; 31.12.2025
21.	KLOPCE	6	2	41		0	49	MKČN1	31.12.2025
22.	KOČNO OB LOŽNICI	3	5	50		1	59	MKČN1	31.12.2025
23.	KOČNO PRI POLSKAVI	2	8	14		1	25	MKČN1	31.12.2025
24.	KORPLJE	3		11		0	14	MKČN1	31.12.2025
25.	KOSTANJEVEC	8	5	75		2	90	KANAL, MKČN1	31.12.2027; 31.12.2025
26.	KOT NA POHORJU		10	27		1	38	MKČN1	31.12.2025
27.	KOVAČA VAS	17	6	160	18	5	206	MKČN1	31.12.2025
28.	KRIŽNI VRH	12	7	86		6	111	MKČN1	31.12.2025
29.	LAPORJE	28	7	125		5	165	KANAL, MKČN1	31.12.2027; 31.12.2025
30.	LESKOVEC	7	3	162	64	8	244	KANAL, MKČN1	31.12.2027; 31.12.2025
31.	LEVIČ	2	5	30		2	39	MKČN1	31.12.2025
32.	LOKANJA VAS	11	3	24		4	42	MKČN1	31.12.2025
33.	LUKANJA	1		6		1	8	MKČN1	31.12.2025
34.	MALO TINJE	4	4	14		0	22	MKČN1	31.12.2025

35.	MODRIČ	2	7	24		1	34	MKČN1	31.12.2025
36.	NADGRAD	3	4	8		0	15	MKČN1	31.12.2025
37.	NOVA GORA NAD SLOVENSKO BISTRICO	7		55		4	66	MKČN1	31.12.2025
38.	OGLJENŠAK	1		64	7	2	74	KANAL, MKČN1	30.08.2025; 31.12.2025
39.	OŠELJ	6	8	34		6	54	MKČN1	31.12.2025
40.	PLANINA POD ŠUMIKOM	1	8	19		8	36	MKČN1	31.12.2025
41.	PODGRAD NA POHORJU	2	9	7		0	18	MKČN1	31.12.2025
42.	POKOŠE	2		13	68	4	87	KANAL, MKČN1	31.12.2025
43.	PRAGERSKO	1		23	376	5	405	KANAL	31.12.2025
44.	PRELOGE	5	1	43		3	52	MKČN1	31.12.2025
45.	PREPUŽ	7	5	21		2	35	MKČN1	31.12.2025
46.	PRETREŽ	7	6	44		5	62	MKČN1	31.12.2025
47.	RADKOVEC	2	5	2		1	10	MKČN1	31.12.2025
48.	RAZGOR PRI ŽABLJEKU	1	4	28		4	37	MKČN1	31.12.2025
49.	REP	1	5	4		0	10	MKČN1	31.12.2025
50.	RITIZNOJ	6	1	64		11	82	MKČN1	31.12.2025
51.	SELE PRI POLSKAVI	2	1	14	49	1	67	KANAL, MKČN1	30.08.2025; 31.12.2025
52.	SEVEC	1		14		4	19	MKČN1	31.12.2025
53.	SLOVENSKA BISTRICA	12	4	268	2759	29	3072	KANAL, MKČN1	31.12.2025
54.	SMREČNO	1	3	34		1	39	MKČN1	31.12.2025
55.	SPODNJA LOŽNICA	4	8	41		3	56	MKČN1	31.12.2025
56.	SPODNJA NOVA VAS	8	6	61		5	80	MKČN1	31.12.2025
57.	SPODNJA POLSKAVA	1	1	40	298	10	350	KANAL, MKČN1	31.12.2025
58.	SPODNJE PREBUKOVJE	3	4	28		5	40	MKČN1	31.12.2025
59.	STARI LOG	4		69	13	5	91	KANAL, MKČN1	31.12.2025
60.	ŠENTOVEC	4	3	23		4	34	MKČN1	31.12.2025
61.	ŠMARTNO NA POHORJU		4	20	41	2	67	KANAL, MKČN1	31.12.2027; 31.12.2025
62.	TINJSKA GORA	7	1	74		34	116	MKČN1	31.12.2025
63.	TRNOVEC PRI SLOVENSKI BISTRICI		4	23		0	27	MKČN1	31.12.2025
64.	TURIŠKA VAS NA POHORJU		2	16		2	20	MKČN1	31.12.2025
65.	URH	1	5	16		12	34	MKČN1	31.12.2025
66.	VELIKO TINJE	7	4	38		4	53	KANAL, MKČN1	31.12.2027; 31.12.2025
67.	VIDEŽ	2	9	39		2	52	MKČN1	31.12.2025
68.	VINARJE	3	4	75		19	101	MKČN1	31.12.2025
69.	VISOLE	19	2	191		21	233	KANAL, MKČN1	31.12.2027; 31.12.2025
70.	VRHLOGA	9	3	82		5	99	KANAL, MKČN1	31.12.2027; 31.12.2025
71.	VRHOLE PRI LAPORJU	6	1	79		26	112	MKČN1	31.12.2025
72.	VRHOLE PRI SLOV. KONJICAH	9	4	89		6	108	MKČN1	31.12.2025

73.	ZGORNJA BISTRICA	12		62	153	10	237	KANAL, MKČN1	31.12.2016; 31.12.2025
74.	ZGORNJA BREŽNICA	1	2	19		0	22	MKČN1	31.12.2025
75.	ZGORNJA LOŽNICA	15	2	110		4	131	KANAL, MKČN1	31.12.2027; 31.12.2025
76.	ZGORNJA NOVA VAS	2	2	21		1	26	MKČN1	31.12.2025
77.	ZGORNJA POLSKAVA	13	2	334	154	14	517	KANAL, MKČN1	30.08.2025; 31.12.2025
78.	ZGORNJE PREBUKOVJE	3	11	28		6	48	MKČN1	31.12.2025
79.	ŽABLJEK	3	3	58		5	69	MKČN1	31.12.2025
<b>Skupna vsota</b>		<b>410</b>	<b>305</b>	<b>4196</b>	<b>4261</b>	<b>438</b>	<b>9674</b>		

**Legenda:**

KANAL: priključeni na javno kanalizacijo zaključeno s ČN GREZ: obstoječa pretočna greznica

MKČN: priključeni na lastno MKČN do 50 PE

GJ: gnojna jama, kmetijsko gospodarstvo

Ostalo: vikendi, prazne hiše, hiše v gradnji

Vir podatkov: Komunala Slovenska Bistrica d.o.o , stanje 31.10.2024.

\*MKČN1, obstoječa greznica lahko ostane do prve rekonstrukcije objekta, v kolikor je izvedena v skladu z zakonodajo, ki je veljala v času gradnje. V kolikor greznica ni izvedena v skladu z zakonodajnimi zahtevami je potrebna vgradnja MKČN do 50 PE ( rok 31.12.2025).

Za naselja, ki se nahajajo tudi v aglomeracijah so podani roki za izgradnjo javne kanalizacije (KANAL). Za del naselja, ki ni v aglomeraciji veljajo roki za MKČN1.

**1.5 Trenutno izvajanje javne službe po aglomeracijah**

V občini Slovenska Bistrica se nahaja 18 aglomeracij. V aglomeracijah, kjer je javna kanalizacija izvedena, kot izvajalec javne službe izvajamo zahteve za odvajanje in čiščenje odpadnih voda:

- redno čiščenje javne kanalizacije,
- izvajanje deratizacije,
- vzdrževanje in upravljanje sistema,
- vzdrževanje katastra,
- monitoringe in redne kontrole očiščene vode,
- odvoz odvečnega blata iz ČN Šmartno na Pohorju na ČN Slovenska Bistrica ali ČN Pragersko. Proizvedeno blato na ČN Slovenska Bistrica in Pragersko se dehidrira in preda pooblaščenemu prevzemniku. O prevzemu blata se vodijo evidenčni listi skladno z zahtevami zakonodaje,
- pozivi uporabnikom glede izvedbe priključitve, čiščenje interne kanalizacije,
- obveščanje uporabnikov.

Trenutno so z javnim kanalizacijskim sistemom v celoti pokriti aglomeraciji Šmartno na Pohorju in Bukovec. V aglomeracijah Slovenska Bistrica, Zgornja Polskava, Pragersko, Leskovec, Stari Log je javna kanalizacija že delno zgrajena, vendar se z izgrajeno kanalizacijo še ne pokriva 98 % posamezne aglomeracije.

V aglomeracijah, kjer je javna kanalizacija izvedena in je možna priključitev pozivamo uporabnike k priključitvi. V kolikor priključitev ne izvedejo po ponovnem pozivu IJS uporabnika prijavimo na inšpekcijsko službo, ki ravna v skladu s svojimi pooblastili. V aglomeracijah, kjer javna kanalizacija še ni izvedena, do izgradnje javne kanalizacije, ki jo mora zagotoviti Občina, izvajamo redno praznjenje greznic/MKČN in preglede MKČN do 50 PE.

V aglomeraciji Bukovec in Zgornja Polskava je bila v letu 2024 ( zaključek gradnje 30.8.2024) izgrajena javna kanalizacija. Uporabniki so prejeli poziv, da izvedejo priključitve na sistem. Rok priključitve je april 2025.

**Preglednica 5: Trenutno izvajanje javne službe v aglomeracijah po prijavljenih OM ( odjemnih mestih), glede na izvedene priključitve**

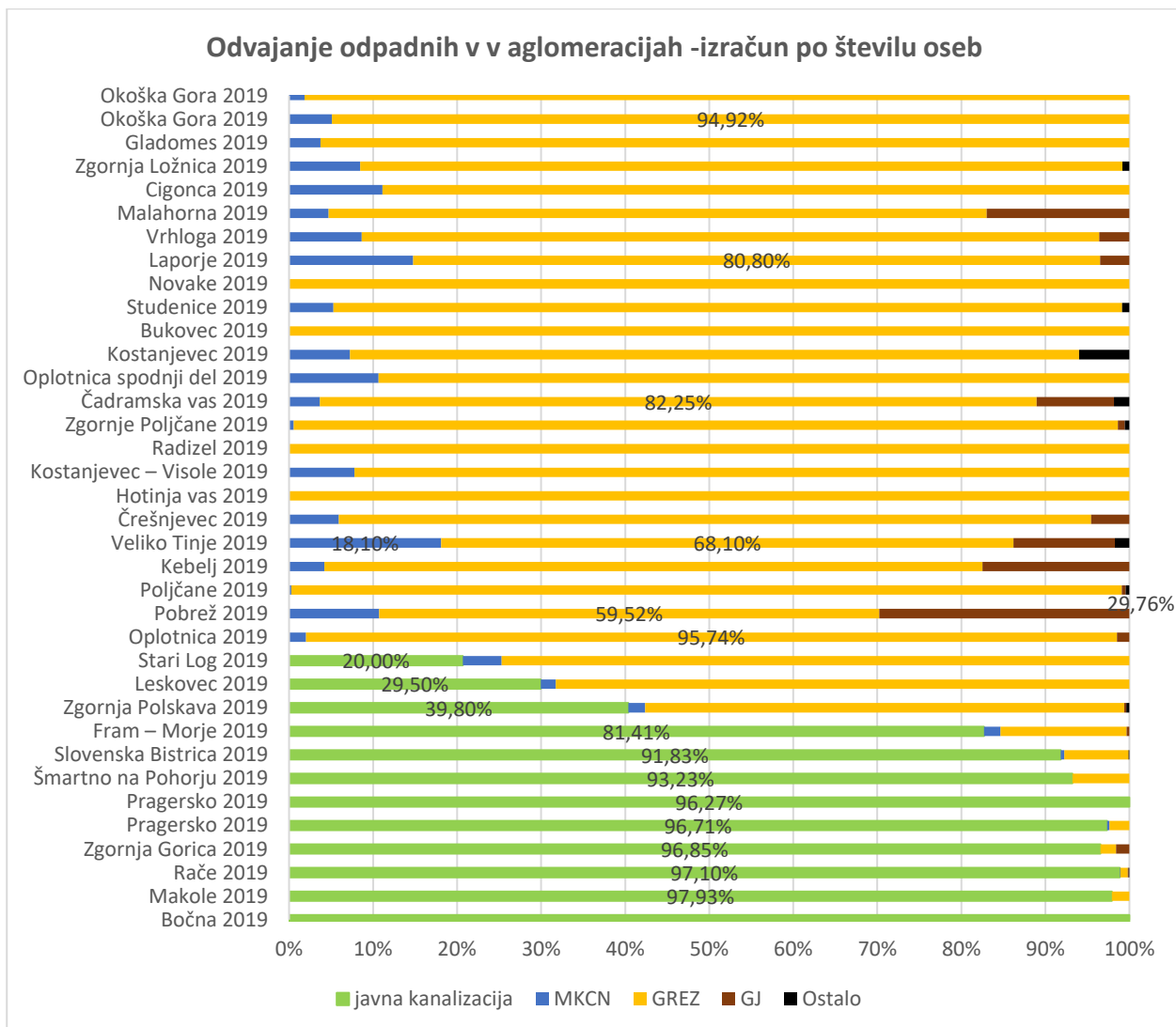
aglomeracija	ID aglom.	JK	MKČN	grez	GJ	ostalo	% JK
Kebelj	13420	0	3	39	5	1	0%
Veliko Tinje	13427	0	7	25	4	3	0%
Šmartno na Pohorju	13569	41	0	3	0	2	89%
Zgornja Polskava	13582	519	18	456	4	23	51%
Leskovec	13783	37	2	81	1	5	29%
Črešnjevec	13784	0	10	132	4	2	0%
Pragersko	13792	613	2	28	0	11	94%
Visole	20008	0	5	72	0	10	0%
Slov. Bistrica	20009	2.852	12	240	2	31	91%
Kostanjevec	40045	0	4	70	0	2	0%
Bukovec	40046	3		36	0	2	7%
Laporje	50123	0	25	96	5	4	0%
Vrhloga	50126	0	3	48	2	2	0%
Cigonca ( Bazoviška ul.)	50128	0	2	22	0	0	0%
Stari Log	50130	6	2	19	0	1	21%
Zgornja Ložnica	50131	0	5	39	0	2	0%
Gladomes	50132	0	3	32	0		0%
<b>Skupaj</b>		<b>4.071</b>	<b>103</b>	<b>1.438</b>	<b>27</b>	<b>101</b>	<b>71%</b>
		<b>5.740</b>					

JK: javna kanalizacija, grez: greznica, GJ: gnojna jama, Ostalo: novo OM, prazna hiša,

**Obstoječe stanje – aglomeracije brez javne kanalizacije**

Aglomeracije brez izvedene javne kanalizacije v občini Slovenska Bistrica ( 11 aglomeracij): Kebelj, Veliko Tinje, Črešnjevec, Visole, Kostanjevec, Laporje, Vrhloga, Cigonca (Bazoviška ulica), Zgornja Ložnica, Gladomes, Okoška gora. Na teh področjih izvajamo samo redno čiščenje greznic/MKČN in izvedbo ocen (poročil ) MKČN do 50 PE.

**Preglednica 6:** Prikaz priključenosti v aglomeracijah na celotnem področju odvajanja in čiščenja odpadnih voda na dan 31.12.2023



## 2. PODATKI O INFRASTRUKTURI IN OSNOVNIH SREDSTVIH, NAMENJENIH OPRAVLJANJU JAVNE SLUŽBE

### 2.1 Podatki o javnih kanalizacijskih sistemih

Kot izvajalec javne službe imamo v najemu:

1. Mešani in ločen kanalizacijski sistem Slovenska Bistrica, ki se zaključuje s ČN Slovenska Bistrica,
2. Fekalni in vakuumski kanalizacijski sistem prispevnega področja ČN Pragersko za aglomeracije Zgornja Polskava, Pragersko, Leskovec, Stari Log, Bukovec in naselje Pokošje,
3. Fekalni in meteorni kanalizacijski sistem s ČN Šmartno na Pohorju.

Vsi ostali sistemi, ki obstajajo in niso dani v najem IJS so v upravljanju Občine (Krajevnih skupnosti) ali krajanov samih in jih IJS ne vzdržuje oz. upravlja in tudi ne obračunava storitev odvajanja odpadnih voda.

V mesecu avgustu 2024 se je zaključila gradnja kanalizacijskega sistema Zgornja Polskava ( stara aglomeracija Zgornja Polskava, ki obsega naselja Gabernik, Zgornja Polskava, del Ogljenšak, del Bukovec). V mesecu septembru smo kot IJS pozvali vse uporabnike k priključitvi na javno kanalizacijo. Rok za priključitev je 6 mesecev od prejema obvestila oziroma do aprila 2025.

#### Preglednica 6: Dolžine kanalizacijskih sistemov, s katerimi upravljamo

IME SISTEMA	Število kanal. objektov na sistemu	ČN, ki zaključuje sistem (PE)	DOLŽINA PADAVIN. KANAL. [m]	DOLŽINA MEŠANEGA KANAL. [m]	DOLŽINA FEKALNE KANAL. [m]
Slovenska Bistrica	7 črpališč; 6 ZBDV, 4 RO	Slovenska Bistrica 15.000	40.013	33.658	34.454
Vakuumski sistem Pragersko	1VP (vakuum. postaja) 319 vakuum. jaškov	Pragersko 8.500			14.081
Gravitacija ČN Pragersko: Sp. Polskava Leskovec, Stari Log, Zg. Polskava, Pokošje, Sele	24 črpališč	Pragersko 8.500	8.428	(11.670 – KS PRAGERSKO) <sup>2</sup>  KS ZGORNJA POLSKAVA <sup>2</sup> – NI PODATKA  KS Leskovec <sup>2</sup> – ni podatka o dolžini obstoječe mešane kanalizacije	53.972 + tlačni vodi 6.754
Šmartno na Pohorju	2 črpališči	MKČN Šmartno na Pohorju 200	1.450	0	730
<b>SKUPAJ</b>	<b>33 črpališč 1 VP 319 VJ</b>	<b>3</b>	<b>49.891</b>	<b>33.658</b>	<b>109.991</b>
<b>Skupaj vsa kanal.</b>					<b>193.540</b>

<sup>02</sup> –SISTEM OBSTAJA, VENDAR JE V UPRAVLJANJU KRAJEVNIH SKUPNOSTI

NA PRAGERSKEM SE STARI MEŠAN SISTEM SEDA KORISTI KOT PADAVINSKA KANALIZACIJA, KI JE V UPRAVLJANJU KS.

ENAKO BO VELJALO ZA ZGORNJO POLSKAVO, PO IZVEDBI PRIKLJUČITEV NA NOV FEKALNI SISTEM. TUKAJ NIMAMO PODATKA O DOLŽINI OBSTOJEČE KANALIZACIJE.

OBSTOJEČE KANALIZACIJE V UPRAVLJANJU KS SE LAHKO PREKO OBČINE PREDAJO V UPRAVLJANJE KOMUNALI SLOVENSKA BISTRICA D.O.O., SKLADNO Z ZAHTEVAMI IZ OBČINSKEGA ODLOKA.

#### 2.1.1 Kataster odvajanja in čiščenja

Katastri javne kanalizacije so vidni na **portalu Prostor** – javni dostop, **portalu PISO** – javni dostop, na sedežu Komunale in na Občini. Kataster, ki ga vodi in nadgrajuje oziroma posodablja IJS je v obliki elektronske baze podatkov in je Občini on line ves čas dostopen. Poleg katastra javne kanalizacije so v on line katastru za posamezne objekte vidni podatki o:

- MKČN (lokacije, lastniki, ocene obratovanja), se posodablja mesečno,
- greznice (datumi praznjenja, velikost greznice, količine izčrpanih gošč), se posodablja mesečno,
- izvedeni deratizaciji na kanalizacijskem sistemu, se posodobi ob izvedbi storitve,
- okvarah in odpravljenih napakah na sistemu javne kanalizacije, se posodobi ob izvedbi storitve,
- uporabnikih priključenih na sistem javne kanalizacije in skupne čistilne naprave, se posodablja tedensko,
- na novih sistemih izrisi kanalizacijskih priključkov v lasti uporabnikov, se posodablja mesečno.



**2.2 Podatki o komunalnih in skupnih čistilnih napravah, ki so javna infrastruktura****Preglednica 7:** Komunalne čistilne naprave

ID KČN	Ime ČN	Velikost PE	Y D96/etrs	X	AGLOMERACIJE, ZA KATERE JE NAMENJENA ČN	OBDELAVA BLATA	UPRAVLJALEC
10093	Slovenska Bistrica	15.000	544977	138690	Slovenska Bistrica	DA	Komunala Slovenska Bistrica d.o.o.
807	Pragersko	8.500	550961	138764	Zgornja Polskava, Pragersko, Bukovec, Leskovec, Stari Log	DA	Komunala Slovenska Bistrica d.o.o.
7354	Šmartno na Pohorju	200	541213	145264	Šmartno na Pohorju	NE	Komunala Slovenska Bistrica d.o.o.

**2.3 Podatki o cestnih motornih vozilih in opremi za prevoz komunalne odpadne vode in neobdelanega blata**

Za praznjenje greznic in sprejem blata ter čiščenje kanalskih vodov imamo sklenjeno pogodbo s podjetjem Ekoren d.o.o. Trenutna pogodba je veljavna do 31.3.2026. Podjetje Ekoren d.o.o. razpolaga z osmimi avtomobili s katerimi izvajamo praznjenje greznic ter čiščenje kanalizacije, ki so prikazane v tabeli. Vozila imajo tudi vgrajen sistem nadzora, tako, da je v vsakem trenutku možno videti, kje se vozilo nahaja, prav tako pa je mogoče preveriti prisotnost pri strankah. Dostop do računalniškega nadzora nad vozili ima lastnik podjetja, vodja enote odvajanja in čiščenja odpadnih voda ter direktor Komunale Slovenska Bistrica d.o.o.

**Preglednica 8:** Seznam vozil

Lastnik	Tip vozila	Velikost cisterne (m <sup>3</sup> )	Uporaba/namen	reg.števila
Ekoren d.o.o.	SCANIA	12	črpanje greznic/čiščenje sistemov	MB MS460
Ekoren d.o.o.	SCANIA	7	črpanje greznic/čiščenje sistemov	MB PF 782
Ekoren d.o.o.	SCANIA	7	črpanje greznic/čiščenje sistemov	MB 53 VJB
Ekoren d.o.o.	MERCEDES	7	črpanje greznic/čiščenje sistemov	MB GE 429
Ekoren d.o.o.	IVECO	8	črpanje greznic/čiščenje sistemov	MB CM377
Ekoren d.o.o.	MAN	7	črpanje greznic/čiščenje sistemov	MB JU181
Ekoren d. o. o.	SCANIA	7	črpanje greznic/čiščenje sistemov	MB IP 620
Ekoren d. o. o.	ISUZU	3	črpanje greznic/čiščenje sistemov	MB PF 783

**Preglednica 9: Predvideno število vozil za izvajanje javne službe odvajanja in čiščenja OV v vseh občinah**

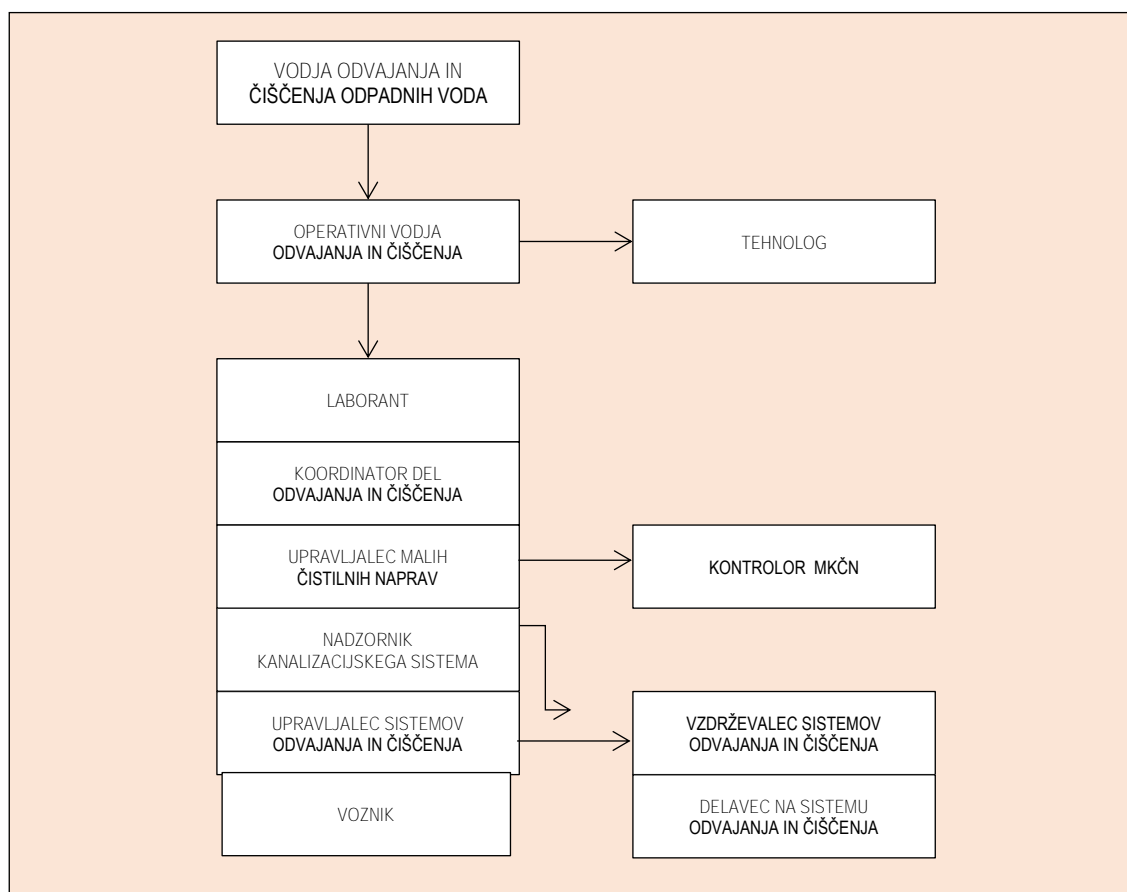
Storitev/ mesec	Jan	Feb	Mar	Apr	Maj	Jun	Julij	Avg	Sep	Okt	Nov	Dec
Črpanje gošč– planski odvozi			0,5	2	2	2	2	2	2	2	1	
Črpanje gošč– izredna naročila in odvozi blata iz ostalih ČN	0,5	0,5	0,5	1	1	1	1	1	1	1	1	0,5
Čiščenje kanalov in objektov			0,25	2	2	2	1	1	2	2	1	
<b>Skupaj št. vozil</b>	<b>0,5</b>	<b>0,5</b>	<b>1,5</b>	<b>5</b>	<b>5</b>	<b>5</b>	<b>4</b>	<b>4</b>	<b>5</b>	<b>5</b>	<b>3,0</b>	<b>0,5</b>

**Preglednica 10: Seznam vozil izvajalca javne službe, enota odvajanja in čiščenja OV**

Sredstvo	Sedanja vrednost	Količina	Datum Nabave
KANGOO EXPRESS MAXI FURGON Z.E.33, električni	3.621,94	1,00	16.06.2020
KANGOO EXPRESS FURGON 1,5 DCI 90	0,00	1,00	02.07.2018
NOVI KANGOO EXPRESS MAXI DCI 90	0,00	1,00	16.03.2015
RENAULT KANGOO EXPRESS FURGON 1,5 DCI (MBPN-431)	0,00	1,00	04.04.2017

## 2.4 Podatki o številu delovnih mest namenjenim izvajanju nalog, povezanih z izvajanjem javne službe

### ORGANIZACIJSKA SHEMA ENOTE



Trenutno zasedena delovna mesta so:

- Vodja odvajanja in čiščenja odpadnih vod – 1 delavec,
- Operativni vodja – 1 delavec,
- Koordinator del – 1 delavec,
- Upravljalca MKČN – 1 delavec,
- Nadzornik kanalizacijskega sistema – 1 delavec,
- Upravljalca sistemov odvajanja in čiščenja – 2 delavca,
- Kontrolor MKČN- 1 delavec,
- Vzdrževalec sistemov - 1 delavec.

Na področju odvajanja in čiščenja odpadnih voda je zagotovljena 24 urna dežurna služba. Kontaktna številka je 030 706 761 in je objavljena na spletni strani: <https://www.komunala-slb.si/dezurne-sluzbe.html>

Dežurstvo izvajajo ( trenutno štiri delavci): Operativni vodja, Upravljalca sistema odvajanja in čiščenja in Nadzornik kanalizacijskega sistema, v tedenskih intervalih. Delavci, ki izvajajo dežurstva morajo poznati delovanje vseh nadzorovanih sistemov.

Zadolžitve na področju občine Slovenska Bistrica:

- za nadzor nad delovanjem in vzdrževanjem kanalizacijskega sistema je zadolžen Nadzornik kanalizacijskega sistema, pomoč pri delu na sistemu izvaja Vzdrževalec sistemov,
- za upravljanje ČN Pragersko je zadolžen je Upravljalca sistemov odvajanja in čiščenja, pomoč pri delu na sistemu izvaja Vzdrževalec sistemov
- izvedba analiz (ČN in MKČN do 50 PE) in nadzor nad izvedbo monitoringov izvaja Kontrolor MKČN,
- za izvedbo čiščenje greznic/MKČN in koordinacijo s podizvajalcem je zadolžen Koordinator del,
- za izvedbo poročil/ocen in kontrolo MKČN do 50 PE na terenu je zadolžen Upravljalca malih čistilnih naprav,
- za elektro vzdrževanje na vseh sistemih, nadzor na delovanjem ČN Slovenska Bistrica ter nadzor nad izdvajanjem del v enoti je zadolžen Operativni vodja, pomoč pri delu na sistemu izvaja Vzdrževalec sistemov,
- za izvedbo poročil, planov, skladnosti z zakonodajo, obračunavanja storitev,... je zadolžena Vodja odvajanja in čiščenja.

Predvidene nove zaposlitve v enoti odvajanja in čiščenja odpadnih voda:

- obstoječ delavec na delovnem mestu Kontrolor MKČN se po dokončanem šolanju prestavi na delovno mesto Laborant,
- po prevzemu novih kanalizacijskih sistemov na obstoječe ČN zaposlitev delavca na delovnem mestu Vzdrževalec sistemov odvajanja in čiščenja,
- po povečanem obsegu kontrol MKČN, nad 400 Poročil letno, se planira zaposlitev Kontrolorja MKČN,
- v primeru izvedbe novih kanalizacijskih sistemov zaključenih z novo ČN zaposlitev na delovnem mestu Upravljalca sistemov odvajanja in čiščenja odpadnih voda.
- 

## 2.5 Podatki o osnovnih sredstvih odvajanja in čiščenja odpadnih vod

Preglednica 11: Seznam osnovnih sredstev

	Sredstvo	Am. Skupina	Sedanja vrednost	Količina	Datum Nabave
1.	POTOPNA ČRPALKA DRAIN 11001	04032/12.5	0,00	1,00	22.03.2006
2.	PRENOSNI MERILNI INSTRUMENT HQ40	04013/11	0,00	1,00	11.02.2010
3.	PALETNI VILIČAR HU PROFI 25 TA	04001/11	0,00	1,00	18.11.2010

4.	ČRPALKA JUNG UFK 75/2 B 5	04032/8	0,00	1,00	06.06.2012
5.	SPEKTROFOTOMETER	04013/11	0,00	1,00	03.10.2012
6.	KOMUNALNI ZABOJNIK 770 L-S	04035/10	0,00	1,00	04.12.2012
7.	MONITOR LED 21,5 SW BENQ GW2250HM	04023/25	0,00	1,00	08.07.2013
8.	KOSA MOTORNA FS 360 C-E	04002/14.3	0,00	1,00	04.12.2013
9.	EL.VERIŽNO DVIGALO RMW	04001/11	0,00	1,00	19.12.2013
10.	ČISTILEC VISOKOTLAČNI COMET KD Z ROTACIJSKO PAL.	04012/14.3	0,00	1,00	17.01.2014
11.	VRTALNIK UDARNI GBH 2600 BOSCH	04001/11	0,00	1,00	08.05.2015
12.	POTOPNA ČRPALKA KRTE 150-315/96 XG-S	04032/12.5	0,00	1,00	08.05.2015
13.	KOMUNALNI ZABOJNIK 770 I	04035/10	0,00	1,00	31.07.2015
14.	KOMUNALNI ZABOJNIK 770 I	04035/10	0,00	1,00	31.07.2015
15.	KOMUNALNI ZABOJNIK 770 I	04035/10	0,00	1,00	31.07.2015
16.	RAČUNALNIK HP 600PDTWR 4 GWIN7/8.1	04023/25	0,00	1,00	16.09.2015
17.	TRINOŽEC DB-A1	04001/11	0,00	1,00	12.02.2016
18.	MS OFFICE 2016 SLO	00300/20	0,00	1,00	15.12.2016
19.	DETEKTOR KOVIN CS 880 (LOKATOR JAŠKOV-POKROV)	04013/11	0,00	1,00	29.11.2017
20.	TDR ISKALEC NAPAK NA KABLJIH	04013/11	0,00	1,00	17.11.2017
21.	MS OFFICE 2016 SLO	00300/20	0,00	1,00	28.08.2018
22.	KOMUNALNI ZABOJNIK 770 I POCINKAN	04035/10	154,81	1,00	18.10.2019
23.	ZAKLJUČEK MIZE 140/60/75	04019/12.5	10,61	1,00	19.12.2019
24.	OMARA 40/40/200 Z VRATI	04019/12.5	13,86	1,00	19.12.2019
25.	OMARA 80/40/122,5 Z VRATI	04019/12.5	15,77	1,00	19.12.2019
26.	OMARA 60/60/72,5	04019/12.5	16,34	1,00	19.12.2019
27.	STENA GARDEROBNA 70/180/1,8 4 X KLJUKICA	04019/12.5	8,02	1,00	19.12.2019
28.	OMARA 40/50/122,5 Z VRATI	04019/12.5	10,59	1,00	19.12.2019
29.	AGREGAT FOGO F10001 TRE	04001/11	254,34	1,00	10.01.2020
30.	ČRPALKA JUNG 75/2 BS	04032/9	427,91	1,00	19.02.2020
31.	MZA TESTER (STROJNA OPREMA ZA PROGRAM.)	04023/25	0,00	1,00	04.05.2020
32.	ČRPALKA POTOPNA ŽOLNA A	04032/12.5	832,50	1,00	12.05.2020
33.	HLADILNI AGREGAT - KLIMA	04026/16.5	187,16	1,00	16.07.2020
34.	HLADILNI AGREGAT - KLIMA	04026/16.5	187,16	1,00	16.07.2020
35.	APARAT ZA BPK5 BOD DIRECT PLUS	04013/20	465,42	1,00	25.08.2020
36.	KOVINSKI KOTALNI KONTEJNER 20 M3	04035/10	742,50	1,00	05.05.2020
37.	KOVINSKI KOTALNI KONTEJNER 20 M3	04035/10	519,75	1,00	05.02.2020
38.	KOVINSKI KOTALNI KONTEJNER 20 M3	04035/10	519,75	1,00	05.02.2020
39.	KOVINSKI KOTALNI KONTEJNER 20 M3	04035/10	519,75	1,00	05.02.2020
40.	MOTORNI PIHALNIK BG 86 D	04002/14.3	62,19	1,00	10.09.2020
41.	MONITOR DELL 2419H	04023/25	0,00	1,00	16.09.2020
42.	MS OFFICE 2019 SLO	00300/20	0,00	1,00	13.10.2020
43.	RAČUNALNIK HP ELITEBOOK 850 G7	04023/25	0,00	1,00	21.12.2020
44.	VLAGOMER DBS603_68	04013/11	391,00	1,00	21.12.2020
45.	RAZŠIRITVENA POSTAJA HP USB-C DOCK G5	04023/25	0,00	1,00	21.12.2020
46.	VZORČEVALNIK ZA VODO	04000/12.2	1.207,18	1,00	27.01.2021
47.	RIDGID KAMERA (sistem)	04023/25	0,00	1,00	05.08.2021
48.	KONTROLER SC1000	04013/11	525,48	1,00	23.11.2021
49.	PRENOSNI MERILEC, MULTI METER HQ4300 PORTABLE	04023/25	0,00	1,00	03.12.2021
50.	TERENSKA OPTIČNA SONDA, LDO	04023/25	0,00	1,00	03.12.2021
51.	PRENOSNI MERILEC, DVOKANALNI HQ440D	04023/25	0,00	1,00	03.12.2021

52.	LOKATOR VODOV RIDRIG SR60	04013/11	2.093,78	1,00	03.05.2022
53.	MOTORNA KOSA FS 361 C-E	04000/15	414,66	1,00	05.05.2022
54.	KOMUNALNI ZABOJNIK 770 lit - pocinkan	04000/12.2	604,50	1,00	24.06.2022
55.	KOMUNALNI ZABOJNIK 770 lit - pocinkan	04000/12.2	604,50	1,00	24.06.2022
56.	KOMUNALNI ZABOJNIK 770 lit - pocinkan	04000/12.2	604,50	1,00	24.06.2022
57.	MAKITA SET DLX4155TX1	04001/11	550,33	1,00	21.12.2022
58.	MAKITA UDARNI VIJ.	04101/21	100,15	1,00	21.12.2022
59.	MULTITESTER, FLUKE 117 TRUE RMS	04101/21	200,49	1,00	21.12.2022
60.	UPS NAPAVALNIK EFEKTA MP III	04023/25	81,74	1,00	14.12.2022
61.	UPS NAPAVALNIK MICROPOWER	04023/25	36,61	1,00	14.12.2022
62.	MERILNIK UPORNOSTI FLUKE 1507 INSULATION	04000/12.5	411,34	1,00	21.12.2022
63.	KOSILNICA HONDA 53cm HRX537CSHYE	04000/12.5	748,73	1,00	06.01.2023
64.	SONČNA ELEKTRARNA ČN SLB	04036	70.571,90	1,00	01.06.2023
65.	PRENOSNI PLINSKI DETEKTOR	04006/20	887,55	1,00	19.06.2023
66.	PRENOSNI PLINSKI DETEKTOR	04006/20	887,55	1,00	19.06.2023
67.	MOTORNA ŽAGA OLEOMAC	04101/21	160,45	1,00	29.03.2024

### 3. OPREDELITEV NAČINA IZVAJANJA JAVNE SLUŽBE

#### 3.1 Način izvajanja javne službe v posameznih stavbah in predvidene spremembe v času veljavnosti programa

##### 3.1.1 Objekti na stavbnem zemljišču, ki je opremljeno z javno kanalizacijo

V primeru novogradnje na področjih, ki so opremljena z javno kanalizacijo se priključitev izvede v skladu z izdanim Mnenjem izvajalca javne službe.

V primeru priključitve obstoječega objekta na novozgrajeno javno kanalizacijo se priključitev izvede v skladu s prejetimi navodili o obvezni priključitvi, ki jih pisno posreduje IJS.

V primeru priključitve obstoječega objekta na kanalizacijski sistem, ki priključitve ni izvedel v predpisanem roku, si je za priključitve potrebno pridobiti Mnenje izvajalca javne službe.

Načrtovanje, gradnjo in vzdrževanje kanalizacijskih priključkov zagotavljajo lastniki objektov, ki jim kanalizacijski priključki pripadajo in so v njihovi lasti in upravljanju. Lastnik obstoječega objekta mora za

komunalno odpadno vodo, ki nastaja v tem objektu zagotoviti priklop na javno kanalizacijsko omrežje v skladu z občinskimi odloki oziroma v šestih mesecih od poziva izvajalca javne službe. Pred izvedbo priključitve mora lastnik objekta izvedbo priključitve prijaviti na Komunalo, ki na terenu preveri ustreznost izvedbe priključka. Ob pregledu se izvede tudi izris kanalizacijskega priključka, ki se vnese v interni kataster Komunale. Pregled kanalizacijskega priključka se obračuna po veljavnem ceniku Komunale.

Padavinske vode s streh in utrjenih površin ob objektu se ne smejo odvajati v kanalizacijo namenjeno odvajanju komunalne odpadne vode, ampak morajo lastniki objektov prioriteto urediti ponikanje na svojem zemljišču ali odvajanje v vodotoke ali v padavinsko kanalizacijo, kjer je to mogoče. Komunala lahko preverja morebitno priključenost padavinskih voda v fekalno kanalizacijo z napravo za dimljenje.

V on line katastru Komunale se ločeno vodijo vsi objekti, ki so priključeni na posamezno čistilno napravo.

**Na področju javne kanalizacije izvajalec javne službe izvaja:**

- redno čiščenje in vzdrževanje javne kanalizacije,
- deratizacijo,
- nadzor nad črpališči (on line) in ogledi,
- delovanje čistilne naprave (redni obhodi, čiščenja, vzdrževanje, vzorčenje in izvedba analiz),
- odvoz odvečnega blata iz ČN Šmartno na Pohorju na ČN Slovenska Bistrica ali ČN Pragersko, njegova predelava v dehidrirano blato in predaja prevzemniku za nadaljnjo obdelavo.

**3.1.2 Objekti priključeni na MKČN z zmogljivostjo pod 50 PE**

Na področjih izven aglomeracij, kjer gradnja javne kanalizacije ni predpisana, se mora odpadna voda iz novozgrajenih objektov odvajati preko ustreznih MKČN do 50 PE. Na področju aglomeracij, kjer javna kanalizacija še ni izvedena, je pa predpisana, se mora odpadna voda iz novozgrajenih objektov do izgradnje javne kanalizacije odvajati preko začasno vgrajene MKČN do 50 PE, ki so po izgradnji javne kanalizacije opusti.

Velikost MKČN do 50 PE se predpiše glede na predvideno porabo pitne vode oziroma število oseb v gospodinjstvu in se opredeli že v Mnenju izvajalca javne službe. Lastnik mora izvesti prijavo MKČN do 50 PE izvajalcu javne službe najkasneje 15 dni po vgradnji. Prijava MKČN se izvede preko obrazca objavljenega na spletni strani:

<https://www.komunala-slb.si/mkcn1.html>

Uporabniku nato pošljemo nadaljnja navodila glede postopkov izvedbe prvih meritev.

Lastniki objektov morajo naročiti prve meritve odpadnih voda na parametre KPK (kemijska potreba po kisiku) in BPK<sub>5</sub> (biološka potreba po kisiku po petih dneh), pri pooblaščenem izvajalcu monitoringa odpadnih voda, v času od treh do devet mesecev od zagona MKČN do 50 PE.

Prejeti analizni izvid morajo v 30 dneh od prejema posredovati izvajalcu javne službe (Komunali Slovenska Bistrica d.o.o.), ki izvede prijavo MKČN (Poročilo 5), vpis v evidenco na ARSO in MKČN vključi v plan rednih kontrol.

Predpisana mejna vrednost odpadne vode na iztoku MKČN do 50 PE je 200 mg/l za parameter KPK, prav tako se izvede meritev za parametra BPK<sub>5</sub>, za katerega mejna vrednost ni predpisana (velja na področjih izven aglomeracij).

Prevzem blata iz MKČN do 50 PE zagotavljamo v časovnih presledkih, določenih glede na zmogljivost posamezne MKČN, vendar najmanj enkrat na tri leta. Najmanj 15 dni pred izvedbo storitve uporabnik prejme tudi pisno obvestilo o datumu in pogojih prevzema blata (način predavitve datuma storitve, priprava,...).

Štiriletni plan čiščenja greznic/blata iz MKČN do 50 PE je podan v točki 3.81.1. Letni plan čiščenja greznic/blata MKČN do 50 PE po občinah in naseljih ter kontaktne številke v rednem času in času dežurstev so objavljene na spletni strani Komunale Slovenska Bistrica d.o.o.: <https://www.komunala-slb.si/greznice.html>.

V kolikor so potrebna pogostejša praznjenja se le-ta izvedejo na klic uporabnika.

Pregled MKČN do 50 PE izvajamo enkrat na tri leta, pri čemer prvi pregled izvedemo prvo naslednje koledarsko leto po izvedbi prvih meritev. Preglede MKČN do 50 PE se izvaja v skladu z letnim planom ogledov. O datuma ogleda se pisno ali telefonsko dogovorimo z uporabnikom. O vsakem pregledu MKČN izdamo Poročilo o pregledu (poročilo) na predpisanem obrazcu, ki ga posredujemo tudi lastniku MKČN. Ob vsakem pregledu povzročimo očiščeno odpadno vode iz MKČN, na katerem izvedemo interno analizo odpadne vode na parametre KPK, ph, električna prevodnost. Rezultate analiz vpišemo v poročilo. Priloga poročila je tudi slika iztoka – odvzetega vzorca.

Komunala ne pregleduje MKČN v primeru, da lastnik MKČN v roku, ki je predviden za pregled MKČN, predloži rezultate meritev emisije na iztoku iz te MKČN (analizne izvide), ki jih je izvedla oseba, vpisana v evidenco izvajalcev obratovalnega monitoringa, za predpisane parametre.

O vseh pregledih in novo prijavljenih MKČN se letno poroča tudi na Ministrstvo za okolje in prostor (MOP). Poročilo je potrebno oddati do 31.3. za vse izvedene ogleda in novo prijavljene MKČN v preteklem letu. Vsaka MKČN do 50 PE s strani MOP prejeme identifikacijsko številko, ki je navedemo v poročilu ogleda, ki ga prejme lastnik MKČN.

V primeru, da pri pregledu ugotovimo neskladnost delovanja MKČN do 50 PE, uporabnika pisno pozovemo k odpravi napak. V kolikor napake ne odpravi v predpisanem roku, uporabniku pričnemo obračunavati polno ceno okoljske dajatve za obremenjevanje okolja zaradi odvajanja odpadnih voda. Po odpravi napake in skladnem delovanju MKČN se ponovno obračuna znižana cena okoljske dajatve.

Vsa poročila o delovanju MKČN do 50 PE se arhivirajo v osebnih mapah za posamezen objekt, prenesejo se v program Inkasso pod oznako odjemnega mesta uporabnika/lastnika objekta in v on line katastru, kjer je tudi možen pregled in izpis poročil delovanja MKČN do 50 PE.

### 3.1.3 Obstoječi objekti, ki odpadno vodo odvajajo preko obstoječih pretočnih greznic

V letu 2025 (31.12.2025) v skladu z 43. členom Uredbe o odvajanju in čiščenju komunalne odpadne vode (Uradni list RS [98/15](#), [76/17](#), [81/19](#), [194/21](#)) poteče rok za prilagoditev neskladnih objektov odvajanja in čiščenja odpadnih voda (neustrezne greznice):

1. Za obstoječe objekte, ki so gradbeno dovoljenje pridobili pred 14. 12. 2002 oziroma za objekte, ki so bili v uporabi pred tem datumom velja, da v kolikor njihova ureditev odvajanja in čiščenja odpadnih voda **ni skladna s predpisi**, ki so veljali v času gradnje oziroma z izdanim gradbenim dovoljenjem, morajo izvesti prilagoditev načina odvajanja v skladu s trenutno veljavno **zakonodajo najkasneje do 31.12.2025** (npr. opustitev nepravilno izvedene pretočne greznice in izvedba vgradnje MKČN).

2. Za obstoječe objekte, ki so gradbeno dovoljenje pridobili pred 14.12.2002 oziroma za objekte, ki so bili v uporabi pred tem datumom velja, da v kolikor je njihova ureditev odvajanja in čiščenja odpadnih voda skladna s predpisi, ki so veljali v času gradnje oziroma z izdanim gradbenim dovoljenjem, morajo izvesti prilagoditev načina odvajanja v skladu s trenutno veljavno zakonodajo **ob prvi rekonstrukciji objekta** (npr. opustitev pravilno izvedene pretočne greznice in izvedba vgradnje MKČN).

Kot izvajalec javne službe bomo vsem uporabnikom, ki imajo prijavljene pretočne greznice ponovno posredovali dopise o datumu prilagoditve. Uporabniki morajo preveriti skladnost obstoječih pretočnih greznic z izdanim gradbenim dovoljenjem. V kolikor le-te niso skladne, morajo obstoječe greznice zamenjati z MKČN do 50 PE najkasneje do 31.12.2025. Gradnja pretočnih greznic ni več dovoljena.

V skladu s četrtem odstavkom 43. člena Uredbe nas morajo lastniki obstoječih objektov o načinu prilagoditve obvestiti v 15 dneh prejema dopisa.

#### Naloge izvajalca javne službe:

Uporabnikom z obstoječimi greznicami izvajamo redna praznjenja greznic v skladu s triletnim planom čiščenja greznic/MKČN. Letni plan čiščenja greznic/blata MKČN do 50 PE po občinah in naseljih ter kontaktne številke v rednem času in času dežurstev so objavljene na spletni strani Komunale Slovenska Bistrica d.o.o: <https://www.komunala-slb.si/greznice.html>.

Najmanj 15 dni pred izvedbo storitve uporabnik prejme tudi pisno obvestilo o datumu in pogojih prevzema blata (način predavitve datuma storitve, priprava,...).

Štiriletni plan čiščenja greznic/blata iz MKČN do 50 PE je podan v točki 3.8.1.

Ob izvedbi storitve uporabnik prejeme delovni nalog o izvedeni storitvi, na katerem je zapisana količina izčrpanih grezničnih gošč ali blata iz MKČN, ostala izvedena dela, če so bila potrebna ter opombe. Delovni nalog podpiše šofer in uporabnik/lastnik objekta. V kolikor so bila izvedena dodatna dela ( potreben izkop

pokrova greznice, čiščenje internega kanalizacijskega priključka,..) se ta dela obračunajo uporabniku/lastniku objekta v skladu z veljavnim cenikom. Cene storitev so navedene tudi na izdanem delovnem nalogu.

Lastnik objekta mora do prilagoditve greznice zakonskim predpisom hraniti dokumentacijo o opravljenih storitvah na obstoječi pretočni greznici in potrdila Komunale o prevzetem blatu z navedbo datuma in količine prevzetega blata. Lastnik objekta mora izvajalcu javne službe na njegovo zahtevo najpozneje v 15 dneh predložiti prej opisano dokumentacijo in podatke.

Storitve izvedene izven rednega delovnega časa in v primeru pogostejših naročanj črpanja greznic ( večkrat letno) storitev zaračunamo po veljavnem ceniku. Greznica ni objekt, ki bi se zamašil v enem dnevu in običajno se znaki nepravilnosti pojavljajo že nekaj časa. Redni delovni čas je od ponedeljka do petka od 7.00 -15.00 ure.

Za uporabnike, ki si obstoječe greznice zamenjajo z MKČN do 50 PE veljajo navodila napisana pod točko 3.1.2

Prav tako se lahko obstoječe greznice predelajo v MKČN. Obstoječa pretočna greznica se lahko predelati v MKČN, ki je sestavljena iz pred izdelane enote za čiščenje (pretočne greznice), filtrirne naprave in sistema za infiltracijo z zmogljivostjo manjšo od 50 PE. Naprava mora biti predelana tako, da iztok prečiščene odpadne vode ustreza zakonskim zahtevam, kar se dokazuje z izvedbo prvih meritev, kot je opisano v točki 3.1.2

Vsi delovni nalogi o izvedeni storitvi se arhivirajo v regulatorjih. Podatki o količinah izčrpanih gošč/blata se za vsak objekt prenesejo v kataster Komunale, kjer je možen izpis in pregled izvedbe storitev za posamezen objekt. Prav tako se vodijo evidence o količinah sprejetih gošč na posamezno ČN (ČN Slovenska Bistrica ali ČN Pragersko).

O vseh izvedenih črpanjih se za vsak posamezen objekt letno poroča tudi na Ministrstvo za okolje in prostor (MOP) preko aplikacije ijsvo.si. Poročilo je potrebno oddati do 31.3. za vse izvedene storitve črpanja greznic/blata po posameznem objektu v preteklem letu.

### **3.1.4 Objekti kmetijskega gospodarstva**

V primeru, da objekt kmetijskega gospodarstva ni priključen na javno kanalizacijo in se komunalne odpadne vode zbirajo v nepretočni greznici se urejajo v skladu z Uredbo o uporabi blata iz komunalnih čistilnih naprav v kmetijstvu (Ur. l. RS, št. 62/2008). Objekt kmetijskega gospodarstva mora biti zaveden v registru kmetijskih gospodarstev v skladu s pravilnikom, ki ureja to področje (Ur. l. RS 36/2003). Lastnik objekta z vlogo zaprosi za oprostitev plačila in izvedbe storitve praznjenje greznice oz. MKČN. Vloga in oblika poročila sta objavljena na spletni strani Komunale: <https://www.komunala-slb.si/kmetijska-gospodarstva.html>

Lastnik objekta izvajalcu javne službe ob vsakokratni izvedbi storitve odvoza blata predloži pisno izjavo, da so izpolnjeni pogoji iz 3. alineje 17. člena Uredbe o odvajanju in čiščenju komunalne odpadne vode. V izjavi morajo biti navedeni tudi datumi in količine odstranjene komunalne odpadne vode iz nepretočne greznice oziroma blata iz MKČN ter njenega mešanja z gnojevko kot je zapisano v 5. alineji 17. člena ter 45. členu (Ur. l. RS, št. 98/2015). V teh objektih Komunala ne izvaja GJS prevzema blata iz greznic oz. MKČN.

Način izvajanja javne službe po številu posameznih stavb v naseljih je podan v poglavju 1.4

### **3.1.5 Objekti z nepretočno greznico**

V primeru, da čiščenje komunalne odpadne vode v MKČN do 50 PE ni izvedljivo zaradi prepovedi odvajanja odpadne vode v vode ali posebnih geografskih razmer, ki bi lahko negativno vplivale na delovanje MKČN (nadmorska višina) ali gre za objekt brez stalno zaposlenih (stavbe za opravljanje verskih obredov,



pokopališke stavbe, kulturna dediščina,...) se komunalne odpadne vode lahko zbirajo v nepretočni greznici. Pri dimenzioniranju nepretočne greznice se upošteva količina komunalne odpadne vode 150 l / osebo na dan. Njena koristna prostornina mora biti najmanj 4,5 m<sup>3</sup> na osebo, vendar ne manj kot 10 m<sup>3</sup>. Greznica mora biti izvedena iz vodotesnih materialov tako, da je preprečeno puščanje in uhajanje njene vsebine v okolje. Komunala je dolžna zagotoviti prevzem in obdelavo celotne količine komunalne odpadne vode iz nepretočne greznice in njeno čiščenje. Uporabnik oziroma lastnik greznice je dolžan pravočasno naročiti praznjenje greznice.

Na območju občine Slovenska Bistrica imamo evidentirani dve nepretočni greznici.

### **3.1.6 Objekti z greznico ali MKČN do 50 PE do katerih ni mogoč dostop s cestnim motornim vozilom za prevzem in odvoz komunalne odpadne vode**

Odvoz komunalne odpadne vode mora zagotoviti lastnik objekta, izvajalec javne službe pa pisno potrdi datum in količino prevzete komunalne odpadne vode, ki se nato obdela na komunalni čistilni napravi.

Ukrepi:

- a) Za objekte kjer je dostop omogočen samo v suhem vremenu morajo lastniki objektov pravočasno naročiti izvedbo storitev.
- b) Za objekte, kjer je dostop mogoč s traktorjem ali manjšo cisterno se storitev po predhodni uskladitvi z uporabniki izvede s traktorjem ali manjšo cisterno.
- c) Objekti, kjer je možna priključitev na javno kanalizacijo, morajo opustiti greznice in izvesti priklop na javno kanalizacijo .
- d) Objekte, kjer od greznice do mesta dostopa ni razdalja večja kot 90 m in ni večje višinske razlike oziroma zmogljivost črpalke omogoča črpanje, se izvede črpanje s pomočjo polaganja cevi.
- e) Za ostale objekti, kjer IJS ne mora dostopati do greznic velja, da se ravna v skladu 3. in 4. členom odstavka 17. člena Uredbe o odvajanju in čiščenju komunalne odpadne vode (Uradni list RS št. 18/2015) in se uporabniku določi mesto prevzema.

### **3.1.7 Obstoječi objekti, katerih odpadna vode se neposredno ali posredno odvaja v vodotok brez predhodnega čiščenja**

Lastnik objekta mora najkasneje do 31. decembra 2025 urediti odvajanje in čiščenje komunalne odpadne vode v skladu z zakonodajo in o tem obvestiti Komunalo. Na teh območjih Komunala ne izvaja GJS.

Vpogled v izvedbo storitev (čiščenje greznic, MKČN, opustitev obstoječe greznice in priključitev na javno kanalizacijo ali opustitev greznice in nabava MKČN) je možen preko on line katastra na sedežu Komunale ali Občinah.

## **3.2 Načrt vzdrževanja in čiščenja javne kanalizacije, ki mora vsebovati za to predviden opis tehnologij**

Vzdrževanje in čiščenje javne kanalizacije bomo tudi v prihodnje zagotavljali v okviru rednega nadzora javne kanalizacije, po letnem planu oziroma intervencijsko. O opravljenih delih vodimo evidenco.

Preglednica 12: Načrt vzdrževanja in čiščenja javne kanalizacije

OPIS DEL	TERMINSKI PLAN
Pregled kanalizacijskega omrežja	Mesečni obhodi in po potrebi.
Čiščenje kanalskih vodov	Izvajamo strojno čiščenje kanalov s kanal jetom 1-2 x letno.

Menjava pokrovov in jaškov in tesnjenje v primeru ropota	Po potrebi (ob ugotovi napake).
Deratizacija kanalizacije	1-2 x letno, dodatno po potrebi. Storitve izvaja pooblaščen zavod.
Pregled zadrževalnih bazenov	1 x mesečno
Pregled in čiščenje razbremenilnikov in črpališč	1-2 x letno, dodatno po neurjih. Storitve izvaja podizvajalec s kanal jetom.
Dvigovanje jaškov na koto terena in obnova poškodovanih jaškov	Po potrebi, ob ugotovitvi neustreznega stanja.
Popravilo dotrajanih odsekov kanalizacije	Po potrebi (poškodbe ugotovljene pri čiščenju in pregledu kanalov s kamero).
Snemanje kanalizacije	Snemanje novozgrajene kanalizacije s kamero, ostalo po potrebi.
Preventivni servisi, pregledi črpalk	Servise izvajamo 1x letno. Osnovni servis izvedemo sami, čiščenje črpalk izvajamo 1-2 x letno, pogosteje po neurjih (če je potrebno). Za izvedbo razširjenega servisa oziroma v primeru večje okvare kontaktiramo pooblaščen servisierje. Nadzor nad črpališči se izvaja on line.
Periodične elektro meritve na objektih	V skladu z zakonodajo.
Meritve pretokov	mesečno
Nadzor porabe električne energije, vode	mesečno
Košnja trave ob objektih	V poletnih mesecih, po potrebi.
Preizkus tesnosti	Ob novogradnjah sistema, ostalo po potrebi.

### 3.2.1 Letne aktivnosti na primarnih in sekundarnih kanalskih vodih

- vizualna kontrola jaškov in pokrovov,
- strojno čiščenje kanalov,
- pregled s kamero,
- manjša popravila jaškov, zamenjava poškodovanih pokrovov, krpanje asfalta okoli pokrovov.

### 3.2.2 Aktivnosti na kanalizacijskih objektih

- kontrola črpališč (on line nadzor),
- kontrola zadrževalnih bazenov (ZBDV, on line nadzor),
- kontrola razbremenilnikov visokih voda,
- kontrola MKČN.

#### Preglednica 13: Kontrola obhodov na kanalizacijskih sistemih

\*V primeru posegov v sistem (vstop v bazen, v jašek, izvlek črpalk,..) morata biti vedno prisotna dva delavca.

Objekt	Pogostost kontrole	Opis	Zadolžen za kontrolo in izvedbo*
ZBDV 100, 120, 500,600, 700,800 s pripadajočimi kanal. sistemom	On line daljinski nadzor Ob vsakem javljanju napake in po nevihtah Pregled in delovanje objekta z vso opremo ter kanal. sistem.	Pri vsaki izvedbi kontrole je potrebno opažanja, nepravilnosti, predvidenih in izvedenih ukrepov vpisati v pripadajoč dnevnik; o nepravilnostih in predvidenih ukrepih je potrebno obvestiti vodjo enote oz. vodjo	Nadzornik kanalizacijskega sistema

		gradbene skupine, v kolikor so potrebna grad. dela	
Črpališče sanitarni kanal – ind. cona, Č 400, črpališča Travniška	On line daljinski nadzor Ob vsakem javljanju napake in po nevihtah Pregled in delovanje objekta z vso opremo ter kanal. sistem..	Velja enako	Nadzornik kanalizacijskega sistema
Razbremenilni sistem Zgornja Bistrica I in II s pripadajočim kanal. sistemom	Fizična kontrola Vsaj 1 x 14 dni oz. po vsakem slabem vremenu. Pregled in delovanje objekta z vso opremo ter kanal. Sistem.	Velja enako	Nadzornik kanalizacijskega sistema
Razbremenilni sistem – kanal A (Dragič, Lidl)s pripadajočim kanal. sistemom	Fizična kontrola Vsaj 1 x 14 dni oz. po vsakem slabem vremenu. Pregled in delovanje objekta z vso opremo ter kanal. Sistem.	Velja enako	Nadzornik kanalizacijskega sistema
MKČN ŠMARTNO NA POHORJU pripadajočo kanalizacijo in 2 črpališči	Javljanje napak preko SMS sporočil Kontrola 1 x tedensko ali 1 x 14 dni oz. kontrola v primeru slabega vremena. Pregled in delovanje objekta z vso opremo ter kanal. sistem.	Velja enako. Odpadno vodo je potrebno povzročiti na dotoku in iztoku iz MKČN ter izvesti analizo KPK, ph, prevodnost; izvajati redno vzdrževanje MKČN, vpisati v dnevnik	Nadzornik kanalizacijskega sistema
Vakuumska postaja Pragersko	On line daljinski nadzor Dnevna kontrola preko daljinskega nadzora, kontrola v objektu ob vsaki javljeni napaka oziroma min. 1 x tedensko	Pri vsaki izvedbi kontrole je potrebno opažanja, nepravilnosti, predvidenih in izvedenih ukrepov vpisati v pripadajoč dnevnik; o nepravilnostih in predvidenih ukrepov je potrebno obvestiti vodjo enote	Operativni vodja, upravljalec sistemov, nadzornik kanalizacijskega sistema
Vakuumski jaški 319 kom	Kontrola preko on line daljinskega nadzora	Dnevni pregled delovanja sistema	Operativni vodja, upravljalec sistemov, nadzornik kanalizacijskega sistema
Suha črpališča gravitacija primar Čn Pragersko, 5 kom	On line daljinski nadzor Kontrola preko daljinskega nadzora. Kontrola objektov 1 x mesečno oziroma ob napakah in slabem vremenu	Pri vsaki izvedbi kontrole je potrebno opažanja, nepravilnosti, predvidenih in izvedenih ukrepov vpisati v pripadajoč dnevnik; o nepravilnostih in predvidenih ukrepov je potrebno obvestiti vodjo čistilnih naprav	nadzornik kanalizacijskega sistema, upravljalec sistemov
Mokra črpališča Spodnja Polskava - 7 kom Zgornja Polskava – 11 kom -Pokoše: 1 kom Področje Čn Pragersko	On line daljinski nadzor Kontrola preko daljinskega nadzora. Kontrola objektov 1 x mesečno oziroma ob napakah in slabem vremenu	Pri vsaki izvedbi kontrole je potrebno opažanja, nepravilnosti, predvidenih in izvedenih ukrepov vpisati v pripadajoč dnevnik; o nepravilnostih in predvidenih ukrepov je potrebno obvestiti vodjo čistilnih naprav	nadzornik kanalizacijskega sistema, upravljalec sistemov,

### 3.2.3 Izredno vzdrževanje

V primeru točkovnih poškodb na kanalizaciji, zmanjšanju pretočnosti, hidravlične preobremenitve ob nalivih ali motenj v funkcioniranju kanalskega omrežja zaradi drugih vzrokov, se izvede poseg z namenom odmašitve kanalizacije oz. povečanja pretočnosti kanala, v primeru porušitve pa intervencijsko popravilo.

Gradbena dela pri intervencijskih popravilih izvajajo podizvajalci. V primeru izpada črpališč ali drugih motenj na sistemu ima Komunala organizirano dežurno službo. Za spremljanje delovanja črpališč imamo urejeno daljinsko upravljanje. V primeru elementarnih nesreč se intervencijsko vzdrževanje izvaja po navodilih direktorja.

### 3.2.4 Večja vzdrževalna dela

- točkovna popravila, popravila odsekov med revizijskimi jaški in popravila objektov,
- generalna popravila objektov in kanalskih cevovodov,
- večja popravila se izvajajo v sodelovanju z Občino. V letnem proračunu Občine se planirajo sredstva za večja vzdrževalna dela (investicijsko vzdrževanje in obnove) na podlagi predlogov, ki jih pripravi Komunala.

### 3.2.5 Čiščenje peskolovov

Redno čiščenje peskolovov na vseh občinskih cestah v občini zagotavlja upravljalec cest.

### 3.2.6 Čiščenje javne kanalizacije

Javno kanalizacijo čistimo dva krat letno. Čiščenje v spomladanskem času v največji možni meri uskladimo s čiščenjem cest in javnih površin, saj je smiselno, da je to izvedeno pred čiščenjem kanalizacije. Spomladi očistimo ves sistem javne kanalizacije, v jesenskem času pa ponovno vsa črpališča in odseke, kjer zaradi slabega padca nastaja zadrževanje odpadne vode in se posledično v sistemu nahajajo usedline. Po potrebi (neurja, okvare, nesreče,..) se posamezni odseki očistijo tudi večkrat. Poleg rednih kontrol so delavci po vsakem neurju oz. večjem dežju dolžni opraviti pregled sistemov na javni kanalizaciji, odpravljati napake in okvare ter vse dogodke vpisovati v dnevnik sistemov.

Javno kanalizacijo čistimo z vozili navedenimi v točki 2.3, koordinator odvoza grezničnih gošč pa uskladi plane odvozov gošč ter potrebe za čiščenje kanalizacije, skupaj z nadzornikom kanalizacijskega sistema, ki je odgovoren za izvedbo čiščenja in vzdrževanja sistemov.

Kanalizacija se čisti pod pritiskom, odpadni material iz peskolovov in kanalizacije se odvažna na odlagališče nenevarnih odpadkov.

**1. Kanalizacijski sistemi ČN Slovenska Bistrica:** s čiščenjem pričnemo v drugi polovici marca ali v začetku aprila ( odvisno od vremenskih razmer). S čiščenjem pričnemo na Zgornji Bistrici in se po odsekih premikamo proti ČN Slovenska Bistrica.

#### 2. Kanalizacijski sistem ČN Pragersko

2.1 S čiščenjem gravitacijskega sistema ČN Pragersko se prične na Zgornji Polskavi

**A linija:** Bukovec, faza D in E sistema Zgornja Polskava, Mariborska ulica (Šuntner) Zgornja Polskava, ; Šolska ulica, Kanclerjeva ulica Zgornja Polskava Sele pri Polskavi; Spodnja Polskava: primarni sistem do vrtca in sekundarni sistem: kanali s podsistemi 1.10 in 1.8;

**B linija:** faze A, B in C fekalnega sistema Zgornja Polskava, Mariborska ulica (Gabernik) Zgornja Polskava, Zidanškova ulica Zgornja Polskava, Pokošje, Spodnja Polskava kanal 1.14, primarni sistem do vrtca Spodnja Polskava in sekundarni kanali,

c) fekalna kanalizacije Spodnja Polskava, Gmajna;

d.) gravitacija od Spodnje Polskave do ČN Pragersko,

d.) primarni kanal Leskovec, Stari Log do ČN Pragersko,

#### 2.2. Vakuumska kanalizacija Pragersko

Po priključitvi uporabnikov na vakuumski sistem se očistijo priključni vakuumski jaški. Nadaljnja čiščenja vakuumskih jaškov se izvajajo glede na delovanje sistema oziroma po potrebi.

### **3.Sistem Šmartno na Pohorju**

Fekalni sistem čistimo v spomladanskem času, črpališča pa vsaj 2 x letno . Blato iz MKČN se odvaža glede na potrebe in izvedene analize na sistemu. Meteorni kanal in peskolovi se čistijo sočasno s fekalnim kanalom.

#### **3.2.7 Deratizacija**

Po vsakoletnem čiščenju kanalizacijskega sistema spomladi in jeseni se izvede tudi deratizacija vseh sistemov, ki jo izvaja Zavod za sanitarno inženirstvo. Nadzor nad izvedbo deratizacije izvaja nadzornik kanalizacijskega sistema. Po vsaki izvedbi deratizacije mora izvajalec oddati poročilo o nastavljenih vabah in stanju na sistemu. Na območjih, kjer je opazna večja intenziteta podgan se deratizacija izvede pogosteje ( blokovsko naselje, Gradišče,..), pooblaščen zavod pa izvaja nadzor nad nastavljenimi vabami. Pogostejša izvedba je potrebna povsod tam, kjer se nastajajo večje količine odpadkov ali pa so v bližini kompostniki. Izvedbo deratizacije na privatnih zemljiščih in večstanovanjskih objektih so dolžni izvesti lastniki oziroma upravljalci objektov.

#### **3.3 Opis sistema za zaznavanje izrednih dogodkov in napak v delovanju javnih kanalizacijskih sistemov (puščanje omrežja javne kanalizacije, okvare tehnoloških sklopov, prekinitev delovanja komunalnih ali skupnih čistilnih naprav, delovanj razbremenilnikov in podobno) in njihovo dokumentiranje**

Na sistemih javne kanalizacije prispevnih področij ČN Slovenska Bistrica, Pragersko, Šmartno na Pohorju, je izveden daljinski nadzor nad črpališči in vakuumskim sistemom. V primeru okvare na sistemih je dežurnemu operaterju posredovano sporočilo o napaki. Dežurni operater mora ukrepati v skladu z navodili. Iz grafičnih in opisnih podatkov je mogoče razbrati vse dogodke pred napako in izvedene ukrepe za odpravo napake.

#### **Lokalna raven**

Na objektu samem se na elektro omari nahaja zaslon, na katerem so prikazani: tehnološka shema objekta s trenutnimi meritvami oz. tehnološkimi podatki, diagrami, alarmi, nastavitve in delovne ure. Delovanje oz. napaka opreme se tako na zaslonu kot v nadzornem sistemu prikazuje v različnih barvah. Nastavitve parametrov obratovanja objektov se z geslom posameznika izvajajo na zaslonu in praviloma vedno na objektu samem. Sprememba nastavitve se vedno zapiše tudi v obratovalni dnevnik, ki se nahaja pri nadzorniku kanalizacije.

#### **Nadzornisistem**

Na centralnem strežniku imamo za prenos podatkov zaradi različnih komunikacijskih načinov in funkcijskih sklopov postavljene različne strežnike, ki skrbijo za zajemanje in pripravo podatkov za uporabnike. Vsak uporabnik ima možnost spremljanja trenutnega, dejanskega stanja kot tudi vso zgodovino dogodkov in diagramov na objektih. Za centralizirano upravljanje je določen Super klient, preko katerega lahko vplivamo tudi na druge strežnike, potrjujemo alarme in nastavljamo parametre objektov. Na pregledni karti nadzornega sistema so prikazani in lokacijsko umeščeni kanalizacijski objekti, ki so v upravljanju Komunale Slovenska Bistrica. Na pregledni karti je poleg tipke za dostop do objekta možno spremljati tudi trenutno stanje alarmov; krog ob tipki objekta je glede na aktivnost in potrditev alarma različno obarvan. Če je v danem trenutku na objektu vsaj en aktiven alarm, rdeči krog tudi utripa. Prikaz črke R ali M ob objektu pomeni, da je na objektu vsaj ena strojna tehnološka oprema dana v ročni položaj. Pri izvajanju vzdrževalnih del na objektu se pogosto zgodi, da vzdrževalec npr. črpalko (ČP) izključi. Takrat se v nadzornem sistemu pojavi črka R, kajti lahko se zgodi tudi to, da jo pozabi vključiti v avtomatsko obratovanje, ko objekt zapusti. Izpadi bistvene tehnološke opreme, ki pomenijo zastoj delovanja objekta, so vezani tudi na dežurni GSM preko SMS-a. Arhiv vseh SMS-ov lahko vidimo tudi v nadzornem

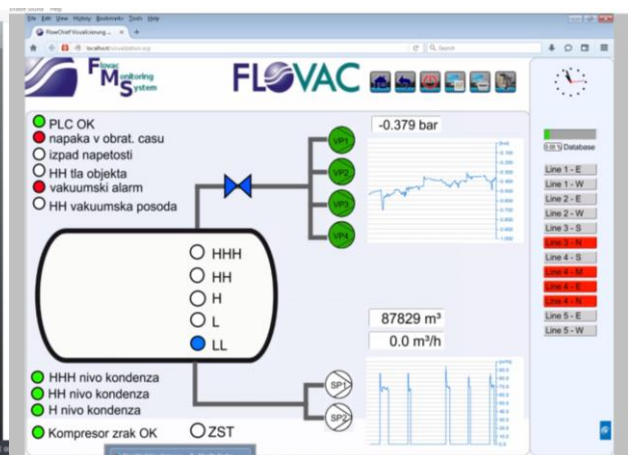
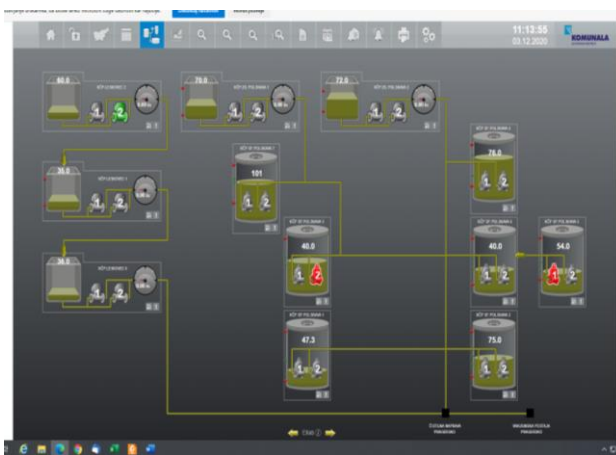
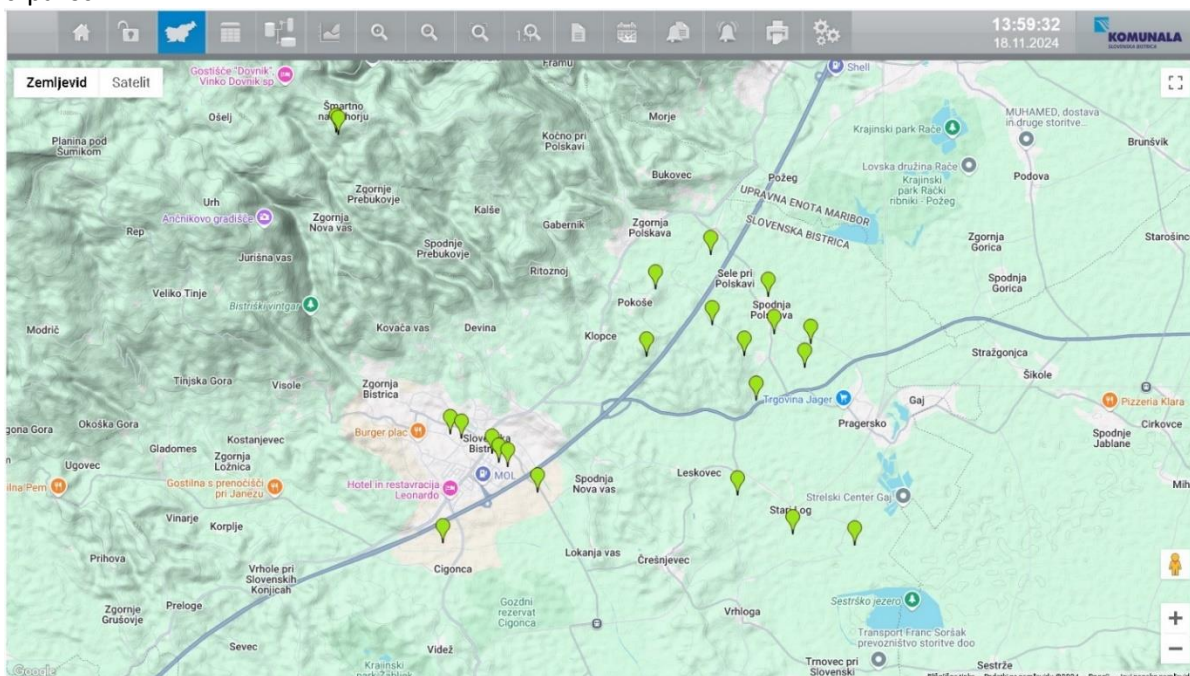
sistemu v meniju »SMS SPOROČILA« na osnovni sliki. Vsi preostali izpadi in nepravilnosti obratovanja tehnološke opreme objektov se alarmirajo v nadzornem sistemu in se v glavnini rešujejo v delovnem času.

Daljinski nadzor je trenutno vzpostavljen nad sistemi:

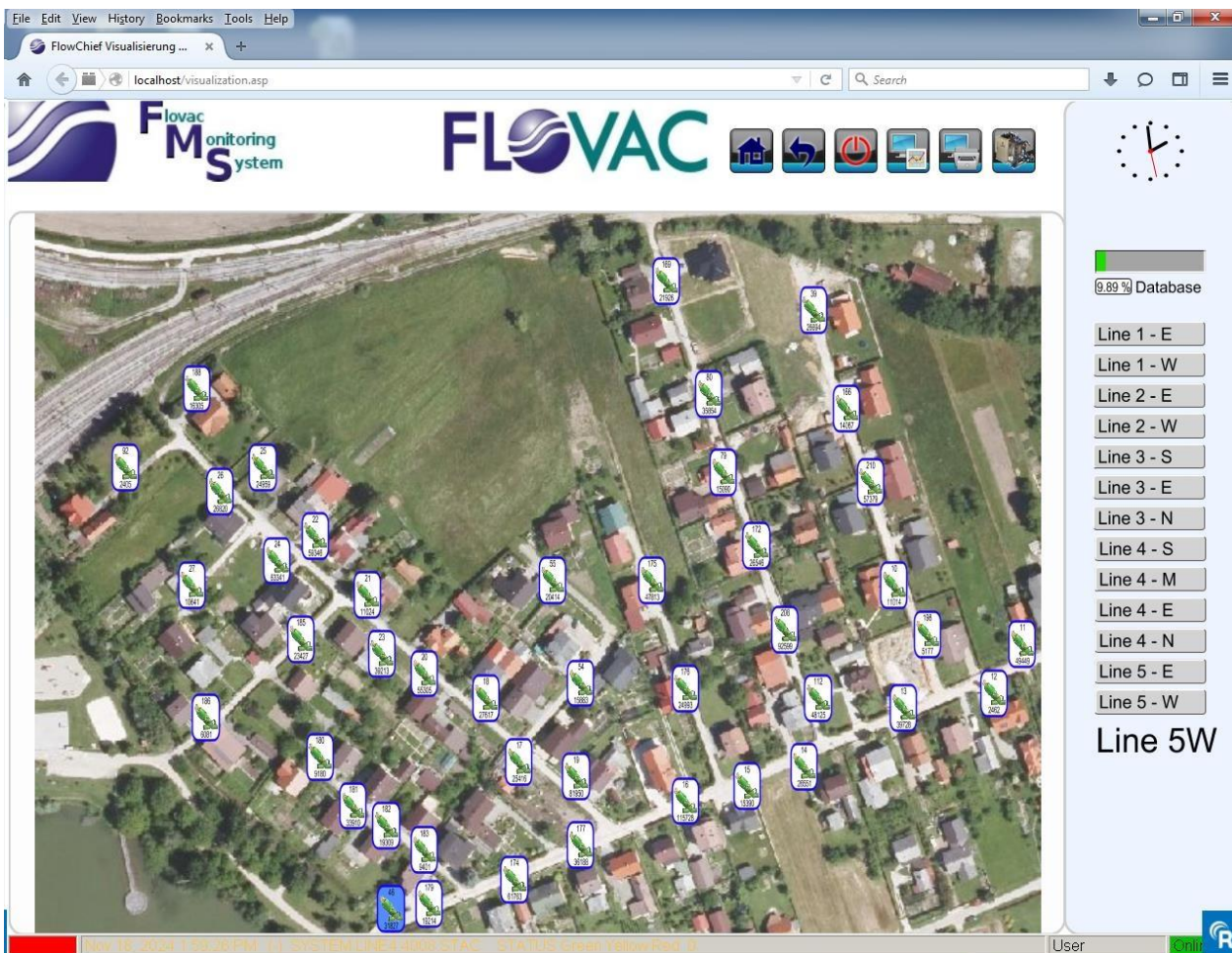
- čistilna naprava Pragersko,
- vakuumska kanalizacija Pragersko (vakuumska postaja, vakuumski jaški),
- mokra črpališča Spodnja Polskava, Zgornja Polskava, Pokošje – 24 kom,
- suha črpališča primarni gravitacijski sistem ČN Pragersko: 5 kom,
- čistilna naprava Slovenska Bistrica,
- ZBDV in črpališča Slovenska Bistrica- 7 kom ,
- črpališča in ČN Šmartno na Pohorju – 2 kom

Nadzor nad sistemom je omogočen 24 ur dnevno in je dostopen preko web navigatorjev. Izven delovnega časa nadzor nad sistemom izvaja dežurni operater.

Prikaz lokacij črpališč za prispevno področje ČN Slovenska Bistrica in ČN Pragersko in pregled delovanja črpališč



## Daljinski nadzor vakuumskega sistema



V primeru napak na kanalizacijskem sistemu oziroma izpada celotnega črpališča, ZBDV se pri daljšem zastoju organizira črpanje odpadne vode iz objektov. Prav tako dežurni delavec oceni ali je potrebno takojšnje ukrepanje oziroma se z odpravo napake lahko počaka do delavnega dne. O nastali napaki obvesti nadrejenega. V primeru mehanske okvare na črpališču ali ZBDV se lahko organizira prečrpavanje s potopno črpalko ali vozili za čiščenje kanalizacijskih sistemov, V primeru daljšega izpada električne energije lahko črpališča priključimo na dizel agregat. V primeru daljšega izpada električne energije na vakuumski postaji, pa tudi vakuumsko postajo priključimo na za to namenjen dizel agregat (80 KW).

V primeru krajših izpadov električne energije (pod 5 ur) priključitve dizel agregatov niso potrebne, saj imajo črpališča in vakuumski jaški dovolj veliko kapaciteto.

Prav tako imajo svoje agregate Čn Slovenska Bistrica, Pragersko, Šmartno na Pohorju, ki se ob izpadu električne energije takoj avtomatsko vključijo in ob prihodu elektrike ponovno avtomatsko izključijo. O vklopu in izklopu dobi dežurni operater obvestilo s strani daljinskega nadzora. Prav tako se informacija avtomatsko arhivira.

V primeru okvar, ki zahtevajo gradbene posege se obvesti gradbeno skupino. Čas od odkritja in odprave napake, izvedenih posegih in končnem stanju je sledljiv preko delovnih nalogov. Vse kontrole sistemov, redne in izredne se vpisuje v dnevnik objekta, ki se nahajajo na čistilni napravi Slovenska Bistrica.

### Čistilna naprava:

Na čistilni napravi Slovenska Bistrica – 15.000 PE Čn Pragersko 8.500 PE imamo daljinski nadzor. Vse napake se tudi beležijo na računalniškem sistemu, prav tako pa je viden odziv dežurnega vzdrževalca, ki je dolžan napako, glede na stopnjo tudi v določenem času odpraviti. Zaradi hitrega avtomatskega odziva, podvojene strojne opreme na ključnih mestih, avtomatskega vklopa agregata v primeru izpada električne

energije in seveda rednega vzdrževanja sistema je sistem obvladljiv. Podrobna navodila kako ravnati v primeru izpadov posameznih sistemov so opisana v Poslovniku čistilne naprave in PVO navodilih.

Čistilne naprave Slovenska Bistrica in Pragersko sta tehnološko izvedeni tako, da je popolna zaustavitev sistema skoraj nemogoča. V primeru izpada električne energije se avtomatsko vključi agregat. V vhodnem črpališču so nameščene črpalke, ki lahko delujejo izmenično oziroma v primeru okvar vedno deluje vsaj ena črpalka. V primeru okvar na bioloških bazenih se cikel čiščenja v ostalih bazenih prilagodi. V vsakem primeru pa je potrebno vsak izpad v delovanju ČN prijaviti na inšpekcijo, s katero se nato dogovorimo za nadaljnje aktivnosti pri odpravi napak. Do sedaj je prišlo do izpada ČN Slovenska Bistrica zaradi napake samo enkrat (v času pojava žleda). Zaradi vzdrževalnih del je občasno potrebna zaustavitev čistilnih naprav. V tem primeru gre za kontrolirane zaustavitve, ki pa se prav tako sporočijo na inšpekcijsko službo.

### **Vodenje evidenc in poročil**

O delovanju čistilnih naprav se v skladu z veljavno zakonodajo vodijo dnevna poročila (Slovenska Bistrica, Pragersko) in dnevnik o izvedenih kontrolah (Šmartno na Pohorju,) in so arhivirana na čistilni napravi Slovenska Bistrica. O količini sprejetih in očiščenih odpadnih vod, temperaturi, Ph, vsebnosti kisika v bazenih, prevodnosti se vodijo dnevna, tedenska in mesečna poročila, ki se letno oddajo izvajalcu obratovalnega monitoringa, kateri pripravi letno poročilo o učinkih čiščenja in ga posreduje na Ministrstvo za okolje.

O sprejetih količinah grezničnih gošč, industrijskih odpadnih vod se, porabi energentov in nastalih odpadkih se vodijo mesečna poročila. Skupno poročilo s področja odvajanja in čiščenja odpadnih voda je povzeto v letnem poročilu podjetja.

Vsako leto se na Ministrstvo za okolje posreduje tudi poročilo o vseh MKČN na področju izvajanja javne službe in izvedenih pregledih ter poročilo o izvajanju javne službe odvajanja in čiščenja odpadnih voda, ki je pripravljeno v skladu z 27.členom Uredbe o odvajanju in čiščenju komunalne odpadne vode (Uradni list, RS št. 98/2015). Poročila so arhivirana na spletni strani ministrstva [www.ijsvo.si](http://www.ijsvo.si)

**Evidentiranje napak:** Vse napake se morajo v skladu z navodili v Poslovniku obratovanja vpisovati v dnevnik čistilnih naprav oz. kanalizacijskih sistemov. Prav tako se vpišejo potrebni ukrepi za odpravo napake. DN nalogi o ugotovljenih napakah na kanalizacijskem sistemu in datumu odprave so vidni tudi na katastru, ki je Občinam ves čas dostopen.

Na čistilni napravi, kjer je uveden daljinski sistem z računalniškim nadzorom je mogoče pregledati arhiv vseh nastalih napak, odpravljenih napak, prav tako je mogoče nekatere nepravilnosti zaradi izpada sistema spremljati grafično.

### **3.4 Opis sistema za odpravljanje napak v delovanju javnih kanalizacijskih sistemov in dokumentiranja odpravljanja napak**

Že opisano v prejšnjih točkah.

### **3.5 Načrt ukrepov za zmanjševanje količin padavinske odpadne vode, ki se odvaja v javno kanalizacijo**

Predvideni ukrepi so:

- pokritost površin, kjer je to izvedljivo, z materiali, ki omogočajo ponikanje padavinske vode,
- ločeno odvajanje padavinske vode preko zadrževalnikov v vodotoke,
- ponikanje vode v tla, kjer je to mogoče,
- izgradnja rezervoarjev za zbiranje padavinske vode s streh oz. predelava obstoječih greznic v rezervoarje za meteorne vode, kjer je to mogoče,
- na večjih prispevnih površinah izgradnja zadrževalnih bazenov padavinskih voda in postopno odvajanje te vode v kanalizacijo,
- preverjanje pravilnosti novih priklopov,



- obvestilo stranke o nedovoljenem priklopu in iskanje rešitve v dogovoru s stranko,
- informiranje in ozaveščanje javnosti o pravilnem ravnanju s padavinsko odpadno vodo,
- svetovanje uporabnikom storitev javne službe o primernih rešitvah za ponovno uporabo meteorne vode s streh v gospodinjstvih,
- evidentiranje starih priključkov, v katere so speljane padavinske vode.

Navedene ukrepe predlagamo tudi uporabnikom pri izdaji projektnih pogojev.

### **3.6 Načrt izvajanja javne službe za objekte, ki so priključeni na javno kanalizacijo**

Vsak uporabnik si mora pred izvedbo priključitve na javno kanalizacijo pridobiti projektne pogoje in mnenje za izvedbo priključitve (novogradnje, objekti v pridobivanju gradbenega dovoljenja).

Na področjih, kjer je javna kanalizacija v gradnji, uporabnike, ki morajo zaradi izgradnje kanalizacijskega sistema opustiti greznice in izvesti direktno priključitev na nov sistem, pisno pozovemo k obvezni priključitvi na sistem. V dopisu uporabnikom posredujemo navodila kako izvesti priključitev ter izvajamo terenske ogled v času izvedbe priključitev. Po izvedeni priključitvi izvedemo ogled in izstavimo nalogo, ki ga podpiše tudi uporabnik o izvedeni priključitvi. V kataster vnesemo izris kanalizacijskega priključka uporabnika.

V avgustu 2024 je Občina Slovenska Bistrica zaključila gradnjo fekalne kanalizacije Zgornja Polskava. Posledično se bo v letu 2025 povečalo število priključitev na javno kanalizacijo (ca 700 novih odjemnih mest). Zaradi novih priključitev se bo v prihodnosti zmanjšalo število pretočnih greznic.

Komunala vodi evidenco objektov priključenih na javno kanalizacijsko omrežje ter o številu PE, ki se odvajajo na ČN. Z namenom, da bi naši uporabniki imeli čim manj težav pri odvajanju odpadnih voda izvajamo sledeče ukrepe:

- svetovanje pri izvedbi priklopa objekta na javno kanalizacijo,
- kontrola priklopa po izvedbi,
- obveščanje uporabnikov o ugotovljenem stanju priklopa (slaba pretočnost), ugotovljenem pri rednem vzdrževanju javne kanalizacije,
- čiščenje priključka od mesta priključitve na javno kanalizacijo, do internega jaška izvajamo na poziv lastnika objekta,
- po naročilu izvajamo tudi snemanje priklopov in nudimo strokovno pomoč pri obnovi.

Za zagotavljanje odvajanja in čiščenja odpadnih voda iz objektov na javnih sistemih v najemu izvajamo:

- redna letna čiščenja vseh kanalizacijskih sistemov v skladu s plani čiščenja,
- redne preglede, vzdrževanja in čiščenja črpališč, čistilnih naprav in vseh ostalih objektov
- deratizacijo sistemov v spomladanskem in letnem času,
- redne servise na elektro in strojni opremi,
- nujna vzdrževalna dela na sistemih,
- vzdrževalna dela v skladu s planom vzdrževanja,
- opustitev greznic in izvedbo direktnih priključkov na javno kanalizacijo,
- nadzor nad delovanjem ČN,
- izvedba monitoringov odpadnih voda in ocen odpadkov ( zunanji pooblaščen izvajalci),
- dehidracijo blata in pravilen prevzem dehidriranega blata.

V občinskih glasih:

- objavljamo prispevke o odpadkih, ki se jih ne sme odlagati v kanalizacijo,
- obveščamo o izvedbi deratizacije,
- uporabnike pozivamo o rednem čiščenju njihove interne kanalizacije, ki bi jo morali izvesti vsaj enkrat letno,
- objavljamo letna poročila o delovanju čistilnih naprav,
- obveščamo glede sprememb zakonodaje in potrebnih ukrepov

### 3.7 Načrt izvajanja javne službe za stavbe, iz katerih se komunalna odpadna voda odvaja v nepretočne greznice

V občini Slovenska Bistrica imamo prijavljeni dve greznice brez iztoka (nepretočne greznice). V primeru, da bo uporabnik koristil greznico brez iztoka si mora najprej pridobiti Mnenje izvajalca javne službe. Greznico mora najmanj 30 dni pred njeno uporabo prijaviti izvajalcu javne službe. Greznica mora biti izvedena vodotesno, min. koristnega volumna 10 m<sup>3</sup> oziroma min. 4,5 m<sup>3</sup>/osebo ( za 3 osebe ali več), ki greznico koristijo. Praznjene greznice se izvaja glede na porabo pitne vode in volumen greznice. Pravočasno izvedbo storitve zagotovi lastnik oz. uporabnik. Storitve se obračunava glede na porabo pitne vode.

### 3.8 Načrt izvajanja javne službe za stavbe, iz katerih se komunalna odpadna voda odvaja v obstoječe pretočne greznice, MKČN

#### 3.8.1 Odvajanje v obstoječe pretočne greznice

Čiščenje greznic izvajamo v skladu s planom čiščenja vsaj enkrat na tri leta. Uporabnike, ki to storitev koristijo večkrat letno pozovemo k dokazilu za pravilno izvedbo greznice ( v skladu z izdanimi soglasji oz. gradbenim dovoljenjem). Na območjih izven aglomeracij morajo do 31.12.2025 vsi uporabniki, katerih greznica ni skladna z izdano dokumentacijo, ki je veljala v času gradnje, le to zamenjati z MKČN do 50 PE oziroma za sistem naveden v točki 3.1.4.

Plan čiščenja greznic za obdobje 2025-2028 je podan v preglednici.

Preglednica 14: Plan čiščenja greznic

OBČINA SLOVENSKA BISTRICA			
	NASELJE	ŠT: PREB:	LETO ČIŠČENJA
1.	OŠELJ	68	2025
2.	ZGORNJA BISTRICA	633	2025
3.	CIGONCA	206	2025
4.	ČREŠNJEVEC	540	2025
5.	DRUMLAŽNO	24	2025
6.	FAROVEC	53	2025
7.	HOŠNICA	202	2025
8.	JURIŠNA VAS	80	2025
9.	KOČNO OB LOŽNICI	175	2025
10.	KRIŽNI VRH	271	2025
11.	LAPORJE	427	2025
12.	LEVIČ	110	2025
13.	MALO TINJE	81	2025
14.	PODGRAD NA POHORJU	70	2025
15.	PRELOGE	159	2025
16.	PREPUŽ	145	2025
17.	PRETREŽ	179	2025
18.	RAZGOR PRI ŽABLJEKU	93	2025
19.	SEVEC	50	2025
20.	SPODNJA NOVA VAS	213	2025

21.	SPODNJE PREBUKOVJE	137	2025
22.	TINJSKA GORA	283	2025
23.	TRNOVEC PRI SLOVENSKI BISTRICI	82	2025
24.	VELIKO TINJE	152	2025
25.	VIDEŽ	147	2025
26.	VRHOLE PRI LAPORJU	178	2025
27.	ZGORNJA BREŽNICA	71	2025
28.	ZGORNJE PREBUKOVJE	161	2025
29.	ŽABLJEK	161	2025
30.	BREZJE PRI SLOV. BISTRICI	26	2026
31.	DEVINA	249	2026
32.	FOŠT	83	2026
33.	GLADOMES	421	2026
34.	KLOPCE	174	2026
35.	KORPLJE	41	2026
36.	KOSTANJEVEC	306	2026
37.	KOVAČA VAS	574	2026
38.	NOVA GORA NAD SLOV. BISTRICO	141	2026
39.	SPODNJA LOŽNICA	165	2026
40.	ŠENTOVEC	94	2026
41.	VINARJE	261	2026
42.	VISOLE	564	2026
43.	VRHOLE PRI SLOV. KONJICAH	360	2026
44.	ZGORNJA LOŽNICA	402	2026
45.	SLOVENSKA BISTRICA	7898	2026
46.	SELE PRI POLSKAVI	175	2026
47.	ZGORNJA NOVA VAS	80	2027
48.	CEZLAK	36	2027
49.	DOLGI VRH	85	2027
50.	FRAJHAJM	145	2027
51.	JEŠOVEC	21	2027
52.	KALŠE	136	2027
53.	KEBELJ	150	2027
54.	KOČNO PRI POLSKAVI	100	2027
55.	KOT NA POHORJU	158	2027
56.	LESKOVEC	606	2027
57.	LOKANJA VAS	111	2027
58.	LUKANJA	4	2027
59.	MODRIČ	120	2027
60.	NADGRAD	64	2027
61.	PLANINA POD ŠUMIKOM	94	2027
62.	PRAGERSKO	1115	2027
63.	RADKOVEC	40	2027
64.	REP	45	2027
65.	RITONZNOJ	212	2027
66.	SMREČNO	94	2027

67.	SPODNJA POLSKAVA	936	2027
68.	STARI LOG	250	2027
69.	ŠMARTNO NA POHORJU	177	2027
70.	TURIŠKA VAS NA POHORJU	81	2027
71.	URH	71	2027
72.	VRHLOGA	265	2027
73.	POKOŠE	199	2025*
74.	ZGORNJA POLSKAVA	1254	2025*
75.	BUKOVEC	384	2025*, 2027
76.	GABERNIK	601	2025*, 2027
77.	GAJ	654	2025*, 2027
78.	OGLJENŠAK	191	2025*, 2027

\*Praznjenje greznic ob izvedbi prevezave na javno kanalizacijo, za objekte, ki jim je to omogočeno  
Greznice očiščene v letu 2025 se ponovno čistijo v letu 2028.

### 3.8.2 Načrt izvajanja javne službe, za stavbe iz katerih se komunalna odpadna voda odvaja v MKČN manjšo od 50 PE

Uporabniki, ki so si vgradili MKČN manjšo od 50 PE morajo le to prijaviti IJS. Ob prijavi morajo priložiti zahtevano dokumentacijo in izpolniti osnovni obrazec prijave. Na osnovi prijave uporabniki pisno prejmejo nadaljnja navodila o izvedbi prvih meritev s strani pooblaščenega izvajalca monitoringa odpadnih voda.

Izvajalec javne službe izvede pregled delovanja MKČN prvo naslednje leto od prejema pozitivnih prvih meritev s strani pooblaščenega izvajalca monitoringa, nato pa vsaka nadaljnja tri leta. Pri pregledu povzročimo odpadno vodo in pregledamo delovanje MKČN. O izvedbi pregleda uporabnik prejme pisno poročilo na predpisanem obrazcu.

V kolikor je poročilo o pregledu pozitivno, odpadna voda na iztoku iz MKČN mora dosegati predpisane parametre po veljavni zakonodaji, se uporabniku zniža okoljska dajatev. V kolikor se na iztoku iz MKČN ne dosega predpisanih parametrov mora uporabnik kontaktirati serviserja oz. prodajalca, ki ponovno preveri oz. nastavi parametre za delovanje MKČN. Po odpravi napake IJS izvede ponoven pregled MKČN.

#### **Preglednica 15: Plan pregledov delovanja MKČN do 50 PE za obdobje 1.1.2025-31.12.2028 glede na trenutno prijavljene MKČN do 50 PE (do 31.10.2024)**

	ID_MCN	NASLOV_mkčn	IME_mkčn	ZMOGLJIVOST pe	LETO_zagona	plan ocena
1.	9123	Črešnjevce 66a	RoClean	4	2015	10.01.2025
2.	9124	Cigonca 42a	Aquamax	6	2018	10.01.2025
3.	9125	Leskovec 23a	LIMNOWET 4PE	4	2017	10.01.2025
4.	9131	Vrhole pri Slovenskih Konjicah 13a	EcoBox	5	2017	10.01.2025
5.	6727	Ptujska cesta 86 Pragersko	SOLIDO	14	2015	19.01.2025
6.	8774	Visole 1a	ProSigma	6	2016	19.01.2025
7.	9126	Malo Tinje 3	RoClean	4	2017	19.01.2025
8.	9127	Gabernik 20	MBBR Rokotims	4	2017	19.01.2025
9.	13064	Lokanja vas 15a	Otto Graff	7	2020	19.01.2025
10.	13075	Spodnja Nova vas 44	Puroo Elements SBR	5	2021	20.01.2025

11.	KSB1	Laporje 29e	EcoBox	5	2024	28.01.2025
12.	KSB2	Dolgi Vrh 2a	VH Tech	5	2024	29.01.2025
13.	KSB5	Gladomes 8	Eko Gea H2E	5	2024	29.01.2025
14.	KSB6	Ošelj 49	Pro Sigma Plus	5	2024	29.01.2025
15.	2869	ZGORNJA BISTRICA 153A	PICOBELS	6	2009	02.02.2025
16.	12027	Kovača vas 51a	Puroo Elements	6	2020	02.02.2025
17.	9129	Visole 98, 99	RoClean 4PE	4	2013	08.02.2025
18.	13068	Zgornja Ložnica N.H.	EcoBox	5	2021	08.02.2025
19.	6723	Zgornja Bistrica 110a	Klarobox	6	2015	09.02.2025
20.	13065	Črešnjevec 137	EcoBox	9	2020	09.02.2025
21.	5544	Zgornja Ložnica 63	RotoEco	6	2014	21.02.2025
22.	9134	Brezje pri Slovenski Bistrici 2, 2a	RASTLINSKA ČN	8	2017	21.02.2025
23.	9130	Zgornja Bistrica 153	RoClean 4PE	4	2016	24.02.2025
24.	2871	RITOZNOJ 66	ROTO ECO6	6	2011	08.03.2025
25.	9136	Ritoznoj 56	EcoBox	5	2017	08.03.2025
26.	13066	Križni Vrh 101	RoEco	5	2020	28.03.2025
27.	2870	LESKOVEC 114C	ROTO ECO 6	6	2012	14.04.2025
28.	5551	Prepuž 2a	Eko-Gea H2E	15	2012	14.04.2025
29.	1344	FINŽGARJEVA ULICA 6	Aquamax ATB	6	2008	18.04.2025
30.	3885	ZGORNJA BREŽNICA 3	LAGUNSKA MKCN	5	2013	21.04.2025
31.	1341	OSELJ 31A	Regeneracija	5	2008	28.04.2025
32.	2382	POHORSKA ULICA 7	Roto ECO 6	6	2011	08.05.2025
33.	13085	Podgrad na Pohorju 3a	Puroo Elements SBR	5	2021	08.05.2025
34.	KSB11	Prepuž 6a	OxyFix	6	2024	16.05.2025
35.	KSB12	Križni Vrh 25	EcoBox	5	2024	16.05.2025
36.	10927	Črešnjevec 43	StaRplast	49	2018	17.05.2025
37.	6718	Laporje 27b	Telkom	5	2015	18.05.2025
38.	6720	Visole 162a	EcoBox	6	2015	18.05.2025
39.	9137	Črešnjevec 125	EcoBOx	9	2018	18.05.2025
40.	13073	Črešnjevec 96	One2Clean	3	2021	18.05.2025
41.	2370	NOVA GORA 8-10	AT 6	5	2011	19.05.2025
42.	1353	DEVINA 32B	Aquamundos	4	2010	26.05.2025
43.	3882	MALO TINJE 3B	ROTO ROCLEAN	6	2013	26.05.2025
44.	3870	Vošnjakova ulica 7	MonoFluido	6	2008	31.05.2025
45.	13071	Mladinska ulica 30 Zg. Polskava		5	2021	31.05.2025
46.	KSB16	Žabljek 34a	Solido Smart	5	2024	03.06.2025
47.	KSB15	Dolgi Vrh 21, 2318 Laporje	Rototec	6	2024	05.06.2025
48.	13074	Laporje 28a	RoEco 5	5	2021	06.06.2025
49.	13076	Hošnica 78	EcoBox	9	2021	06.06.2025
50.	13080	Vrhole pri Laporju 10	EcoBox	5	2021	06.06.2025
51.	6725	Križni Vrh 41a	RoClean	4	2015	23.06.2025
52.	13079	Veliko Tinje 32	Otto Graf	5	2021	23.06.2025
53.	13081	Devina 34a	EcoBox	5	2021	23.06.2025
54.	KSB19	Laporje 5	Puroo Elements	5	2024	26.06.2025
55.	5547	Zadružna ulica 6 Slovenska Bistrica	Separat EnviPur	12	2013	29.06.2025
56.	KSB18	Zgornja Bistrica, N.H.	Solido Smart C	5	2024	03.07.2025
57.	KSB20	Črešnjevec 12a	Otto Graf	5	2024	09.07.2025
58.	3864	ZGORNJE PREBUKOVJE 11B	EcoBox	6	2013	12.07.2025

59.	9139	Zgornja Ložnica 18, 18a	EcoBox	9	2018	12.07.2025
60.	13086	Hošnica 8a	One2Clean	5	2021	12.07.2025
61.	3865	PREPUŽ 4A	Solido SMart	6	2013	17.07.2025
62.	5541	Prepuž 7b	Separat	8	2014	17.07.2025
63.	1359	VISOLE 68	Aquaemundos AT6	5	2010	18.07.2025
64.	3879	Devina 17	VH TECH 5-50	6	2013	18.07.2025
65.	13084	Tinjska Gora 57	K&V Systems SBR	5	2021	18.07.2025
66.	9145	Laporje 84a	ROTO ECO 6	4	2018	27.07.2025
67.	2386	KOVAČA VAS 52B	Roto ECO 6	6	2011	01.08.2025
68.	13083	Kovača vas 106	EcoBox	9	2021	01.08.2025
69.	KSB21	Vodovnikova ulica 37, Slovenska Bistrica	EcoBox	5	2024	01.08.2025
70.	3883	LAPORJE 41a	Aquatec AT6	5	2013	03.08.2025
71.	1367	KRIŽNI VRH 78a	RoClean	6	2009	09.08.2025
72.	9147	Laporje 49a	TELCOM FA 5	5	2018	09.08.2025
73.	13078	Laporje 29 C	Ekotech-Mikro	3	2021	09.08.2025
74.	3875	VISOLE 34	FLUID PE6 PROSIGMA	8	2013	17.08.2025
75.	13091	Zgornja Ložnica 33a	Otto Graf SBR	5	2021	17.08.2025
76.	13092	Preloge 21d	EcoBox	6	2021	17.08.2025
77.	3872	ZGORNJA NOVA VAS 24	ROTO SANO CLEAN 6PE	6	2012	22.08.2025
78.	13088	Ošelj 46	K&V Systems SBR	5	2021	22.08.2025
79.	13090	Spodnje Prebukovje 2a	K&V Systems SBR	5	2021	22.08.2025
80.	13095	Gladomes 47a		5	2021	22.08.2025
81.	KSB27	Kalše 5 K	K&V Systems	5	2024	02.09.2025
82.	KSB28	Kalše 5a	Klaremax Ideal	6	2024	02.09.2025
83.	KSB29	Bukovec 126	EcoBox	5	2024	02.09.2025
84.	KSB26	Vrhloga 61	Klaremax Ideal	6	2024	05.09.2025
85.	9148	Križni Vrh 43	EcoBox	5	2018	18.09.2025
86.	13098	Kebelj 14	Puroo Elements	5	2021	18.09.2025
87.	13109	Prepuž 11	Solido Smart C	6	2021	18.09.2025
88.	KSB33	Stari Log N.H.	Klaremax Ideal	6	2024	23.09.2025
89.	KSB34	Kalše 5e	Puroo Elements	6	2024	23.09.2025
90.	KSB31	Lokanja vas N.H.	RokoTims	4	2024	24.09.2025
91.	KSB32	Zgornja Ložnica N.H.	Solido Smart	8	2024	24.09.2025
92.	KSB30	Spodnja Nova vas 36F	EcoBox	5	2024	25.09.2025
93.	9161	Klopce 20a	SolidoSmart C	6	2018	27.09.2025
94.	13097	Vrhole pri Slovenskih Konjicah 75	EcoBox	9	2021	27.09.2025
95.	9128	Devina 31	Roto Eco 6	6	2017	29.09.2025
96.	9151	Dolgi Vrh 23	Roto Ecobox	6	2018	29.09.2025
97.	9152	Vrhole pri Laporju 51	One2clean	5	2018	29.09.2025
98.	9157	Ošelj 41	One2Clean	3	2018	29.09.2025
99.	9160	Žabljek 36b	EcoBox	5	2018	29.09.2025
100.	9156	Zgornja Ložnica 20		40	2021	04.10.2025
101.	13114	Kebelj 9a	Puroo Elements	5	2021	11.10.2025
102.	13102	Črešnjevce 39	Aquatec AT6	4	2021	16.10.2025
103.	13106	Spodnja Nova vas 31a	Aquatec AT6	4	2021	16.10.2025
104.	13108	Hošnica 75	EcoBox	5	2021	16.10.2025

105.	9167	Žabljek 32	RoClean	6	2018	17.10.2025
106.	13105	Hošnica 69	Roto Eco 6	6	2021	17.10.2025
107.	9150	Vrhloga 37a	One2clean	5	2018	18.10.2025
108.	KSB37	Frajhajm 49	Solido Smart C	5	2024	18.10.2025
109.	KSB38	Levič 2a	Klaremax Ideal	5	2024	18.10.2025
110.	KSB39	Planina pod Šumikom N.H.	Graf Biorock	3	2024	23.10.2025
111.	9170	Zgornje Prebukovje 11	Ecobox	5	2018	25.10.2025
112.	13113	Gabernik 30b	EcoBox	5	2021	25.10.2025
113.	9171	Ošelj 44	Roto RoClean	5	2018	26.10.2025
114.	9135	Lokanja vas 31	VX-4 Smart	5	2014	27.10.2025
115.	9172	Urh 8	One2clean	5	2018	27.10.2025
116.	13103	Visole 65	Prosigma Solido Smart	5	2021	27.10.2025
117.	KSB40	Spodnja Ložnica 33	OxyFix C90	6	2024	06.11.2025
118.	8769	Vrhole pri Laporju 1b	RoEco 6	6	2012	21.11.2025
119.	13117	Ogljenšak 20	Roko Tims MBBR	6	2021	21.11.2025
120.	13121	Tinjska Gora 77	Bio Hero II	6	2021	21.11.2025
121.	13122	Laporje 32b	Roto RoEco 5	5	2021	21.11.2025
122.	1371	VELIKO TINJE 29	RoCelan	49	2010	28.11.2025
123.	3877	KOSTANJEVEC 88	Aquaemundos VFL	6	2011	29.11.2025
124.	3881	KOVAČA VAS 52A	Aquaemundos VFL	6	2011	29.11.2025
125.	13120	Veliko Tinje 33a	Otto Graf	10	2021	29.11.2025
126.	13124	Tinjska Gora 44	One2Clean	5	2021	11.12.2025
127.	13128	Kovača vas 73	Klamermax Ideal SBR	8	2021	11.12.2025
128.	13135	Kostanjevec 38a	EcoBox	6	2021	11.12.2025
129.	13132	Vrhole pri Slov. Konjicah 89	Klaremax Ideal	6	2021	13.12.2025
130.	13125	Vrhole pri Slovenskih Konjicah 98	K&V Systems MBBR	5	2021	14.12.2025
131.	13129	Vrhole pri Laporju 37	Puroo Elements SBR	5	2021	20.12.2025
132.	13136	Gabernik 86	K&V Systems	5	2021	26.12.2025
133.	13133	Laporje 106	Solido Smart	6	2021	29.12.2025
134.	14849	Cigonca N.H.	Oxy Genius B1	6	2022	15.01.2026
135.	14857	Cigonca 34a	Oxy Genius B1	6	2022	15.01.2026
136.	14853	Visole 160a	One2Clean	3	2022	24.01.2026
137.	14866	Visole 154b	RoEco	6	2022	24.01.2026
138.	3867	KVEDROVA ULICA 34	AQUATEC VFL	6	2009	29.01.2026
139.	1348	KOVAČA VAS 54C	Clear REX	5	2009	01.02.2026
140.	14847	Vrhole pri Slovenskih Konjicah 12	EcoBox	5	2022	01.02.2026
141.	14864	Visole 55	Solido Smart	6	2022	01.02.2026
142.	14872	Vrhole pri Slovenskih Konjicah 93	Puroo Elements	5	2022	01.02.2026
143.	1342	KRIŽNI VRH 54A	RoClean	6	2008	20.02.2026
144.	5526	Kovača vas 60b	Aquamax Basic	6	2013	20.02.2026
145.	9162	Kostanjevec 74	RoEco	5	2018	20.02.2026
146.	1357	Gubčeva ulica 25	RoEco	5	2009	22.02.2026
147.	2373	GUBČEVA ULICA 38	RoCLEAN	6	2011	22.02.2026
148.	14852	Zgornja Bistrica 160c	RoEco	5	2022	22.02.2026
149.	10939	Križni Vrh 98a	EcoBox	5	2018	23.02.2026
150.	14854	Črešnjevec 149b	EcoBox	9	2022	23.02.2026
151.	MKCN12	Zgornja Ložnica 57	Gorec Solido Smart	8	2023	26.02.2026

152.	7506	Korplje 3a	OXYFIX C-90	20	2016	05.03.2026
153.	8755	Devina 32a	AQUATEK	6	2017	06.03.2026
154.	14868	Šentovec 28	Puroo Elements	5	2022	07.03.2026
155.	14870	Šentovec 27	Puroo Elements	6	2022	07.03.2026
156.	14867	Pretrež N.H.	Klaermax Ideal	6	2022	09.03.2026
157.	14862	Sevec 4	Klaremax Ideal	5	2022	13.03.2026
158.	14860	Fošt 5	One2Clean	5	2022	20.03.2026
159.	14855	Laporje 32	RoClean	40	2022	21.03.2026
160.	1356	STEPIŠNIKOVA 15	Roto Eco 6	6	2010	17.04.2026
161.	2368	STEPIŠNIKOVA 17	Aquaemundos AT 6	6	2011	17.04.2026
162.	14881	Zgornja Nova vas 22	Otto Graf	6	2022	17.04.2026
163.	14877	Smrečno 17	Otto Graf	7	2022	23.04.2026
164.	1346	LAPORJE 86,86A	RoEco	8	2009	25.04.2026
165.	1352	BUKOVEC 1B	OMW	10	2009	25.04.2026
166.	5532	Laporje 96	RoEco	6	2013	25.04.2026
167.	5535	Spodnja Polskava 206	Klarofix	6	2013	25.04.2026
168.	10926	Nadgrad 7a	RoClean	4	2018	25.04.2026
169.	10936	Veliko Tinje 28	RoEco	5	2018	25.04.2026
170.	10938	Nova Gora Nad Slovensko Bistrico 23	VH TECH	6	2017	25.04.2026
171.	10941	Veliko Tinje 28a	Aquatec AT6	6	2019	08.05.2026
172.	10931	Hošnica 64	Biološka Ä,Ä"istilna naprava	6	2018	09.05.2026
173.	1360	VISOLE 118	Otto Graf- Picobell	4	2010	21.05.2026
174.	10933	Rep 10	Roclean	6	2019	21.05.2026
175.	14882	Visole 97	RoEco	5	2022	21.05.2026
176.	2369	KOČNO PRI POLSKAVI 14	RoEco	6	2011	29.05.2026
177.	14883	Zgornja Ložnica 5c	EcoBox	5	2022	29.05.2026
178.	14884	Vrhole pri Slov. Konjicah 59	Puroo Elements	5	2022	29.05.2026
179.	14886	Kebelj 17b	Separat HC	30	2022	29.05.2026
180.	1337	KLOPCE 21A	Euro Mec OXY/P5	5	2006	30.05.2026
181.	1339	LESKOVEC 15 A	DČB-5	5	2008	30.05.2026
182.	7503	Klopce 21, 21b	Lagunska	8	2015	30.05.2026
183.	14888	Radkovec 2	Otto Graf	7	2022	30.05.2026
184.	1340	ČREŠNJEVEC 133	Prosigma Monofluido	4	2008	04.06.2026
185.	1338	KOČNO OB LOŽNICI 4	RoEco	6	2007	05.06.2026
186.	10943	Na Jožefu 37a	Aquatec VFL	5	2019	23.06.2026
187.	5525	Laporje 49c	ECO 6	6	2014	25.06.2026
188.	14879	Laporje 27d	Telcom FA	5	2022	25.06.2026
189.	14889	Aljaževa ulica 6a	Eco Box	9	2022	25.06.2026
190.	14892	Laporje 23	Klaremax Ideal	6	2022	25.06.2026
191.	14905	Visole 91	RoEco	4	2022	25.06.2026
192.	8786	Lokanja vas 11c	ECO 6	6	2016	28.06.2026
193.	14859	Stari Log 48a	Aquatec AT6	4	2022	28.06.2026
194.	5524	Tinjska Gora 7, 7a	WSB Clean	12	2013	29.06.2026
195.	14890	Črešnjevec 140a	RoClean	6	2022	03.07.2026
196.	14909	Zgornja Ložnica 50	Otto Graf	7	2022	12.07.2026
197.	10980	Vrhloga 72	EcoBox	5	2019	13.07.2026
198.	14913	Kostanjevec 10a	Puroo Elements	5	2022	13.07.2026



199.	7507	Kovača vas 155b	One2Clean	7	2015	16.07.2026
200.	14908	Zgornja Ložnica N.H.	Puroo Elements	5	2022	16.07.2026
201.	14910	Gladomes 16	Otto Graf	5	2022	16.07.2026
202.	5530	Pretrež 7b	SOLIDO SBR	4	2014	17.07.2026
203.	10948	Leskovec 47a	OXYFIX C-90	5	2019	17.07.2026
204.	10956	Kalše 22a	Klaermax Ideal	6	2019	26.07.2026
205.	10960	Kalše 3e	Klaermal Ideal	6	2019	26.07.2026
206.	10958	Pokoše 39a	Prosigma Plus-Solido	6	2019	30.07.2026
207.	14900	Vinarje 63	EcoBox	5	2022	30.07.2026
208.	1358	KOSTANJEVEC 16	Aquaemundos 8 PE	8	2010	09.08.2026
209.	5522	Laporje 29d	RoEco6	6	2013	09.08.2026
210.	5528	Spodnja nova vas 35c	RoEco	6	2014	09.08.2026
211.	5531	V Zafost 34	Otto Graf	5	2014	09.08.2026
212.	10954	Spodnja nova vas 41a	Ecobox	5	2019	09.08.2026
213.	14904	Fošt 8	Klaremax Ideal	6	2022	09.08.2026
214.	10952	Radkovec 40	Rokotims	4	2019	21.08.2026
215.	14897	Cigonca N.H.	EcoBox	5	2022	22.08.2026
216.	14898	Spodnja Nova vas N.H.	EcoBox	5	2022	22.08.2026
217.	10946	Ritoznoj 41	Vh Tech	5	2019	05.09.2026
218.	10959	Kalše 3c	Otto Graf	5	2019	06.09.2026
219.	5534	Laporje 35a	VH 6 TECH	6	2013	25.09.2026
220.	5536	Gladomes 55b	SanoClean	6	2014	25.09.2026
221.	7508	Križni Vrh 26	Klarofiks	5	2014	25.09.2026
222.	14917	Klopce 4a	Puroo Elements	6	2022	25.09.2026
223.	7510	Zgornja Bistrica 113	RoClean	8	2016	26.09.2026
224.	10978	Devina 39d	EcoBox	5	2019	01.10.2026
225.	14902	Spodnje Prebukovje 40	Solido Smart	8	2022	01.10.2026
226.	14914	Kovača vas 16a	Puroo Elements	5	2022	01.10.2026
227.	14915	Kovača vas 68a	Gorec Solido Smart	5	2022	01.10.2026
228.	14916	Kovača vas 163	RoEco	3	2022	01.10.2026
229.	14927	Nova Gora 43	Solido Smart	5	2022	01.10.2026
230.	14947	Podgrad na Pohorju 9b	RoEco	5	2022	02.10.2026
231.	10961	Kalše 4	Roto Eco 6	6	2019	08.10.2026
232.	10970	Gabernik 102	RoClean	2	2018	08.10.2026
233.	14923	Zgornja Bistrica 154a	One2Clean	5	2022	08.10.2026
234.	14912	Ritoznoj 77	EcoBox	5	2022	20.10.2026
235.	10951	Visole 92b	SolidoSmart C	5	2019	29.10.2026
236.	14899	Brezje pri Slovenski Bistrici 9, 6	Gorec Solido Smart	5	2022	29.10.2026
237.	14911	Preloge 30	EcoBox	9	2022	29.10.2026
238.	14930	Kočno pri Polskavi 12	OxyFix	6	2022	29.10.2026
239.	14935	Kovača vas 87	EcoBox	9	2022	29.10.2026
240.	14936	Preloge 19	Puroo Elements	5	2022	29.10.2026
241.	14907	Lokanja vas 1a	EcoBox	5	2022	02.11.2026
242.	10964	Šentovec 23	Roto EcoBox	5	2019	05.11.2026
243.	10973	Ritoznoj 27, 27a	AsVario	8	2019	05.11.2026
244.	14919	Visole162c	Puroo Elements	5	2022	05.11.2026
245.	14925	Laporje 112	Puroo Elements	5	2022	05.11.2026
246.	14926	Cigonca 32c	Separat TP EO	8	2022	05.11.2026

247.	14945	Kovača vas 113	Bio Hero II	6	2022	05.11.2026
248.	MKCN59	Črešnjevce 29	RoEco	8	2023	05.11.2026
249.	MKCN60	Zgornja Bistrica 88c	Puroo Elements	5	2023	06.11.2026
250.	14939	Spodnja Nova vas 25c	RokoTims	4	2022	13.11.2026
251.	MKCN64	Stari Log 5a	Klaermax Ideal SBR	6	2023	15.11.2026
252.	MKCN65	Leskovec 26a	K&V Systems	5	2023	15.11.2026
253.	MKCN63	Spodnj Ložnica 6b	Separat HC 1	5	2023	16.11.2026
254.	14938	Črešnjevce N.H.	RoEco	5	2022	19.11.2026
255.	14932	Laporje 24b	RoEco	5	2022	20.11.2026
256.	14942	Kočno ob Ložnici 18	One2Clean	7	2022	21.11.2026
257.	14934	Tinjska Gora 13a	One2Clean	5	2022	26.11.2026
258.	14950	Spodnja Ložnica 43a	Rastlinska Limnowet	4	2022	26.11.2026
259.	14918	Farovec 15	EcoBox	5	2022	27.11.2026
260.	14933	Cigonca N.H.	EcoBox	5	2022	27.11.2026
261.	14944	Vodovnikova ulica 44	Klaermax Ideal	5	2022	27.11.2026
262.	14952	Vrhole pri Laporju 16a	EcoBox	5	2022	28.11.2026
263.	10967	Vrhloga 17	One2Clean	6	2019	30.11.2026
264.	14949	Cigonca 37	Puroo Elements	6	2022	30.11.2026
265.	5540	Na Jožefu 68 Slov. Bistrica	RoEco	6	2010	03.12.2026
266.	14922	Videž 41	Klaremax Ideal	5	2022	03.12.2026
267.	14951	Laporje N.H.	Otto Graf	7	2022	03.12.2026
268.	MKCN6	Laporje N.H.	One2Clean	5	2023	03.12.2026
269.	MKCN68	Pretrež 33	Puroo Elements	5	2023	05.12.2026
270.	MKCN71	Lokanja vas 23	EcoBox	5	2023	05.12.2026
271.	14929	Dolgi Vrh 5	Pro Sigma Plus	5	2022	10.12.2026
272.	14946	Dolgi Vrh N.H.	Puroo Elements	5	2022	10.12.2026
273.	5549	Leskovec 20d	One2Clean	5	2022	11.12.2026
274.	14940	Sele pri Polskavi 9	Gorec Smart Evolution	5	2022	11.12.2026
275.	MKCN53	Kalše 19	K&V Systems	8	2023	11.12.2026
276.	MKCN78	Vrhloga 71	RoEco	3	2023	18.12.2026
277.	MKCN79	Zgornja Bistrica 141	RoClean	6	2023	18.12.2026
278.	14953	Zgornja Ložnica 40	One2Clean	7	2022	19.12.2026
279.	11998	Križni vrh 39	EcoBox	5	2019	17.01.2027
280.	MKCN9	Pretrež 4b	K&V Systems	5	2023	17.01.2027
281.	MKCN21	Prepuž 22	Puroo Elements	5	2023	04.02.2027
282.	12004	Veliko tinje 23	One2Clean	7	2019	26.02.2027
283.	12024	Vinarje 48	One2clean	5	2020	26.02.2027
284.	MKCN24	Visole 1b	ProSigma	6	2023	27.02.2027
285.	8787	Spodnja Nova vas 38b	one2clean	6	2016	05.03.2027
286.	12001	Lokanja vas 12a	One2clean	3	2019	05.03.2027
287.	12002	Lokanja vas 14	One2Clean	5	2019	05.03.2027
288.	MKCN8	Kostanjevec 86	Aquatec	6	2023	05.03.2027
289.	MKCN15	Nova Gora 78	Klaremax Ideal	6	2023	08.03.2027
290.	MKCN23	Bukovec 129	Solido Smart	5	2023	11.03.2027
291.	8754	Kovača vas 108A	ECO 6	6	2016	13.03.2027
292.	2385	LAPORJE 30A	Telcom	5	2011	14.03.2027
293.	11999	Malo Tinje 8a	AT8	8	2019	14.03.2027

294.	MKCN28	Nova Gora 46	RoClean	4	2023	14.03.2027
295.	1354	GUBČEVA 36	AT-6	6	2009	19.03.2027
296.	MKCN1	Farovec 3	Klaremax	5	2023	19.03.2027
297.	MKCN4	Devina 17a	Klaremax Ideal	6	2023	19.03.2027
298.	MKCN14	Laporje 51	EcoBox	5	2023	19.03.2027
299.	MKCN27	Kovača vas 152	Puroo Elements	5	2023	19.03.2027
300.	MKCN2	Aljaževa ulica 20a	K&V Systems	5	2023	21.03.2027
301.	MKCN10	Križni Vrh 53	Solido Smart	5	2023	21.03.2027
302.	8784	Stepišnikova ulica 14b	TELCOM	4	2011	28.03.2027
303.	MKCN18	Sele pri Polskavi 12a	Solido Smart	5	2023	28.03.2027
304.	6694	Vrhole pri Laporju 24a	RoEco	6	2015	08.04.2027
305.	MKCN38	Drumlažno 4a	Puroo Elements	5	2023	08.04.2027
306.	8757	Pretrež 28	EcoBox	5	2017	16.04.2027
307.	12009	Pretrež 36	EcoBox	5	2020	16.04.2027
308.	6696	Levič 1a	RoEco	6	2015	29.04.2027
309.	8756	Kovača vas 128	RoEco6	6	2016	29.04.2027
310.	MKCN25	Cigonca 30	EkoGea	10	2023	29.04.2027
311.	12005	Cigonca 8, Cigonca 7	EcoBox	5	2020	17.05.2027
312.	MKCN31	Zg. Prebukovje 18	EcoBox	5	2023	17.05.2027
313.	MKCN44	Dolgi Vrh 33	Otto Graf	3	2023	20.05.2027
314.	1366	HOŠNICA 5A	Roto SanoClean	4	2010	27.05.2027
315.	2384	ZGORNJA BISTRICA 158	Klaerofix	6	2011	28.05.2027
316.	12010	Vrhole pri Slov. Konjicah 79a	Roto Ecobox	5	2020	28.05.2027
317.	MKCN11	Vrhloga 13a	Tricel Novo	6	2023	28.05.2027
318.	2372	SPODNJE PREBUKOVJE 21	AQUATEC AT6	6	2011	30.05.2027
319.	12007	Ritoznoj 75	EcoBox	5	2020	30.05.2027
320.	MKCN30	Klopce N.H.	Puroo Elements	5	2023	30.05.2027
321.	8788	Ošelj 22	PUROO ELEMENTS	6	2017	05.06.2027
322.	MKCN32	Preloge 20C	Klaermax Ideal	6	2023	18.06.2027
323.	MKCN41	Stari Log 23	Solido Smart	8	2023	18.06.2027
324.	2367	VRHLOGA 38	Roto SBR	6	2011	26.06.2027
325.	MKCN36	Videž 40a	EcoBox	5	2023	26.06.2027
326.	12003	Gladomes 51	RoEco	8	2019	08.07.2027
327.	2868	GLADOMES 81	RoEco	6	2012	09.07.2027
328.	1350	VISOLE 9	Roto SBR	6	2009	12.07.2027
329.	5537	Šentovec 6	ROTO ECO 6 PE	6	2013	12.07.2027
330.	5548	Devina 42a	ROTO 6 PE	6	2013	17.07.2027
331.	6707	Devina 42	ROTO 6 PE	6	2015	17.07.2027
332.	12021	Gaberik 21	Separat HC	6	2020	17.07.2027
333.	6704	Pretrež 15b	ZONS ECO DVO T SBR	6	2015	20.07.2027
334.	12006	Zgornja Bistrica 160a	Roto Eco	6	2020	24.07.2027
335.	12015	Vinarje 81a	EcoBox	5	2020	24.07.2027
336.	8766	Laporje 27a	Aquatec VFL AT6	4	2015	25.07.2027
337.	1355	MLADINSKA ULICA 20	SBR Aqua max 30 PE	30	2010	06.08.2027
338.	MKCN49	Malo Tinje 5	Klaermax Ideak	6	2023	07.08.2027
339.	6697	Modrič 28	EKO EK-S4 npb	6	2015	09.08.2027
340.	9163	Križni Vrh 85	VH Tech	6	2018	09.08.2027
341.	MKCN58	Razgor pri Žabljeku 7	EcoBox	5	2023	09.08.2027

342.	5546	Nadgrad 2, 2a	AQUAEMUNDUS AT-8	8	2013	16.08.2027
343.	2383	ZGORNJA BISTRICA 155A	Aquatec AT6	5	2011	23.09.2027
344.	6688	Spodnja Ložnica 51	PICOBELLS 50PE	49	2014	23.09.2027
345.	12014	Laporje 47	RoEco	3	2020	23.09.2027
346.	MKCN48	Zgornja Ložnica 7a	Otto Graf	5	2023	23.09.2027
347.	12019	Tinjska Gora 29	Prosigma Plus	5	2020	26.09.2027
348.	6695	Stepišnikova Ulica 14C Slov. Bistrica	ROTO ECO 6	4	2015	10.10.2027
349.	2867	VISOLE 108A	PICOBELLS	6	2012	14.10.2027
350.	12020	Gabernik 98	Klarmax Ideal	5	2020	14.10.2027
351.	MKCN56	Cigonca 5	SolidoSmart	5	2023	14.10.2027
352.	6698	Kostanjevec 55	AQUA 8PE	8	2013	23.10.2027
353.	2374	NOVA GORA 22	Roto ECO 6	4	2011	27.10.2027
354.	5545	Ob Gozdu 12, 12a, 14, 14a Zgornja Polskava- ukinjena, prevezava na JK	RHEBAU GmbH	16	2014	
355.	5554	Vrhole pri Slov. Konjicah 37	Roto SanoClean	6	2009	28.10.2027
356.	6709	Devina 25F	RoClean	6	2015	29.10.2027
357.	8761	Prepuž 4b	ROTO ECO 6	6	2011	29.10.2027
358.	8779	Gladomes 5b	BioRock	5	2013	29.10.2027
359.	6724	Vrhloga 7	WSB CLEAN	6	2015	30.10.2027
360.	MKCN50	Leskovec 135	K&V Systems	5	2023	30.10.2027
361.	MKCN54	Pokoše 34a	Otto Graf	5	2023	30.10.2027
362.	6703	Kočno ob Ložnici 13	RoClean	6	2015	04.11.2027
363.	6689	Gabernik 4	EcoBox	6	2014	11.11.2027
364.	8775	Gabernik 63	Separat	8	2012	11.11.2027
365.	12012	Kovača vas 25	Roto EcoBox	5	2020	17.11.2027
366.	8771	Črešnjevec 65	RoClean	6	2016	26.11.2027
367.	8773	Cigonca 32a, 32b	ALBIXON	8	2016	26.11.2027
368.	12025	Kostanjevec 20	Solido-Smart C	6	2020	10.12.2027

MKČN pregledane v letu 2025 se ponovno pregledajo v letu 2028. MKČN, ki se nahajajo na področju izgrajene kanalizacije se ukinejo. Uporabniki morajo izvesti priključitev na javno kanalizacijo.

Preglednica 16: Prijave in pregledi MKČN do 50 PE po letih (vse občine)

storitev	2021	2022	2023	2024	2025	2026	2027
Število izvedenih ocen obratovanja	117	150	154	197	150+40*	154 + oddani izvidi v 2025	197++ oddani izvidi v 2026
Novo prijavljene MKČN	112	94	75	40*			
Oddani analizni izvidi	66	110	78	40 *			

\*do 17.10.2024

50 lastnikom je že potekel rok za oddajo analiznega izvida. Te uporabnike ponovno pozovemo k oddaji poročila. Če po ponovnem pozivu poročila ne oddajo, oddamo prijavo na inšpekcijsko službo.

### 3.9 Načrt izvajanja javne službe za stavbe, iz katerih se komunalna odpadna voda odvaja v MKČN enako ali večjo od 50 PE iz ne-stanovanjskih stavb

Na področju občine ni MKČN nad 50 PE iz nestanovanjskih stavb, ki bi bile v upravljanju IJS.

### 3.10 Način zagotavljanja obdelave blata

Blato iz MKČN, kjer ni zagotovljena obdelava blata (Šmartno na Pohorju, Makole, Gmajna, Krasna, Podboč, Gorica, Podova, Požeg) se sprejema na centralni čistilni napravi Slovenska Bistrica - ID 10093 ali ČN Pragersko – ID 10462. V prvi fazi na postaji za sprejem grezničnih gošč in mehanskem predčiščenju iz sprejetih gošč, blata odstranimo odpadke, ki ne sodijo v odpadne vode. Odpadki se kompaktirajo in odstranijo v zabojnike za komunalne odpadke. Ostala vsebina blata in gošč se odvaja v biološke bazene skupaj z odpadno komunalno vodo. Odvečno blato iz bazenov se prečrpava v zalogovnik blata, in ko je vsebnost suhe snovi v blatu 3-5 % , ga vodimo na proces dehidracije. V procesu dehidracije dodajamo polielektrolit in posledično dosežemo vsebnost suhe snovi na izhodu okoli 23 %. Proizvedeno dehidrirano blato trenutno odvažata pooblaščen prevzemnik odpadka. O vsakem prevzemu se vodi evidenčni list v skladu z zakonodajo.

**Preglednica 17:** Seznam komunalnih čistilnih naprav in pregled ravnanja z blatom

ID ČN	Upravljalec ČN	Velikost ČN (PE)	Opomba – pogostost odvoza	Letna količina blata
10093 – Slov. Bistrica	Komunala Slovenska Bistrica	15.000	Dehidrirano blato odvoz 2 x tedensko	800 ton
10462 – Pragersko	Komunala Slovenska Bistrica	8.500	Dehidrirano blato odvoz 1 x tedensko	500 ton
RČN Krasna	Komunala Slovenska Bistrica	50	Odvoz blata iz usedalniki na ČN SLB 3-4 x letno	30 m <sup>3</sup>
RČN Podboč	Komunala Slovenska Bistrica	20	Odvoz blata iz usedalniki na ČN SLB 3-4 x letno	15 m <sup>3</sup>
MKČN Gmajna	Občina Oplotnica	100	Odvoz blata iz usedalniki na ČN SLB– 3-4 x letno	100 m <sup>3</sup>
MKČN Makole	Komunala Slovenska Bistrica	500	Odvoz blata iz usedalniki na ČN SLB 4 x letno	100 m <sup>3</sup>
ČN Rače	Komunala Slovenska Bistrica	9.600	Dehidrirano blato odvoz 3 x mesečno	500 ton
ČN Podova	Komunala Slovenska Bistrica	500	Odvoz blata iz usedalniki na ČN Pragersko– 3-4 x letno	100 m <sup>3</sup>
ČN Gorica	Komunala Slovenska Bistrica	530	Odvoz blata iz usedalniki – 3-4 x letno na ČN Pr	100 m <sup>3</sup>
Čn Požeg	Komunala Slovenska Bistrica	530	Odvoz blata iz usedalniki – 1-2 x letno na ČN Pr	30 m <sup>3</sup>

Dehidrirano blato: 18-25 % suhe snovi

Blato iz usedalnika: 2 % suhe snovi

### **3.11 Opredelitev načina obveščanja uporabnikov javne službe**

#### **1. Odvozi grezničnih gošč**

Uporabniki prejmejo pisno obvestilo o rednem praznjenju grezničnih gošč, na katerem je naveden datum odvoza oziroma datum izvedbe storitve. Obvestilo prejmejo najmanj 15 dni pred predvideno izvedbo storitve.

Preklic oz. prestavitev praznjenja lahko uporabniki izvedejo samo s pisno odpovedjo, z navedbo obrazložitve in novim predlaganim datumom v obdobju 30 dni od predvidenega datuma črpanja.

V pisnem obvestilu je navedena tudi zakonodaja, postopek izvedbe, kontaktne številke oz. elektronski naslov za dodatne informacije.

Na položnicah je navedena tudi številka čistilne naprave, kjer lahko naročijo storitve čiščenja greznice, MKČN izven planiranih datumov.

#### **2. Izvedba prvih meritev MKČN**

Po prijavi MKČN uporabnika pisno obvestimo o nadaljnjih aktivnostih in podamo seznam akreditiranih laboratorijev za izvedbo prvih monitoringov.

#### **3. Izvedba rekonstrukcije kanalizacije**

Pred izvedbo del vse uporabnike pisno obvestimo o predvidenih delih na javnem sistemu, na katerega so priključeni ter o eventualnih spremembah in načinih priključitve, ki so jih dolžni storiti. Na dopisu je naveden čas izvedbe del, cestne zapore ter kontaktne številke oz. elektronski naslov za dodatne informacije. Uporabnikom tudi podamo navodila o izvedbi priključitve na javno kanalizacijski sistem in kontaktno številko ter elektronski naslov za dodatne informacije in ogleda na terenu.

#### **4. Splošne informacije in informacije o izrednih dogodkih**

Splošne informacije s področja odvajanja in čiščenja odpadnih voda se objavljajo na:

- spletni strani Komunale Slovenska Bistrica d.o.o.,
- občinskih glasilih,
- lokalni televiziji,
- lokalnih radijskih postajah.

#### **5. Ob položnici:**

V dopisih ob položnici uporabnike seznanjamo z novostmi, plani in spremembami. Na položnicah je tudi razvidno na katero čistilno napravo so uporabniki priključeni oziroma ali odpadno vodo odvajajo preko MKČN ali greznice.

### **3.12 Načrt izvajanja posebnih storitev z uporabo infrastrukture**

Posebne storitve se izvajajo za odvajanje in čiščenje odpadne industrijske vode iz podjetij

- Impol d.d. ( celotno področje Impol),
- Tovarna olja Gea d.o.o.

Podjetje Aluminium Ketty d.o.o. svoje odpadne vode očisti na lastni ČN. Očiščene vode odvajajo v potok Bistrica. Glede na zahteve spremembe OVD, ki ga pridobiva podjetje, bodo v bodo morali po pridobitvi novega okoljevarstvenega dovoljenja vse odpadne vode iz lastne ČN odvajati v javno kanalizacijo.

Vsi uporabniki, ki v javno kanalizacijo odvajajo odpadne industrijske vode ali pa so zavezanci za izvedbo obratovalnega monitoringa odpadnih vod, nam morajo do 31.3. posredovati letno poročilo obratovalnega monitoringa odpadnih voda za preteklo leto. Vsi uporabniki posebnih storitev morajo imeti urejeno predčiščenje odpadnih voda in smejo v javno kanalizacijo odvajati

odpadno vodo s predpisanimi parametri iz okoljevarstvenega dovoljenja ali iz Uredbe o emisiji snovi in toplote v vode in v javno kanalizacijo.

Posebne storitve se izvajajo tudi za odvajanje odpadne padavinske vode iz utrjenih površin, ki so večje od 100 m<sup>2</sup> in pripadajo objektu iz katerega se odvaja odpadna voda. Seznam uporabnikov je podan v **Preglednici 19**:

	naslov	enota	utr. površina
1.	PARTIZANSKA ULICA 38 SLOVENSKA BISTRICA	m <sup>2</sup>	5.410
2.	ZADRUŽNA ULICA 7 SLOVENSKA BISTRICA	m <sup>2</sup>	31
3.	LJUBLJANSKA CESTA 74 SLOVENSKA BISTRICA	m <sup>2</sup>	788
4.	LJUBLJANSKA CESTA 91 SLOVENSKA BISTRICA	m <sup>2</sup>	1.838
5.	PARTIZANSKA ULICA 41 SLOVENSKA BISTRICA	m <sup>2</sup>	697
6.	LJUBLJANSKA CESTA 22 SLOVENSKA BISTRICA	m <sup>2</sup>	6.600
7.	KOLODVORSKA ULICA OB.Š. SLOVENSKA BISTRICA	m <sup>2</sup>	7.000
8.	LJUBLJANSKA CESTA 16 SLOVENSKA BISTRICA	m <sup>2</sup>	100
9.	LJUBLJANSKA CESTA 72 SLOVENSKA BISTRICA	m <sup>2</sup>	1.253
10.	LJUBLJANSKA CESTA 72 SLOVENSKA BISTRICA	m <sup>2</sup>	3.324
11.	LJUBLJANSKA CESTA 42 SLOVENSKA BISTRICA	m <sup>2</sup>	96
12.	KOLODVORSKA ULICA 16 SLOVENSKA BISTRICA	m <sup>2</sup>	112
13.	LJUBLJANSKA CESTA 69 SLOVENSKA BISTRICA	m <sup>2</sup>	117
14.	MROŽEVA ULICA 3 SLOVENSKA BISTRICA	m <sup>2</sup>	440
15.	MROŽEVA ULICA 5 SLOVENSKA BISTRICA	m <sup>2</sup>	480
16.	PARTIZANSKA ULICA 61 SLOVENSKA BISTRICA	m <sup>2</sup>	550
17.	PARTIZANSKA ULICA 61 SLOVENSKA BISTRICA	m <sup>2</sup>	180
18.	PARTIZANSKA ULICA 61 SLOVENSKA BISTRICA	m <sup>2</sup>	180
19.	PARTIZANSKA ULICA 61 SLOVENSKA BISTRICA	m <sup>2</sup>	180
20.	KRAIGHERJEVA ULICA 37 SLOVENSKA BISTRICA	m <sup>2</sup>	666
21.	LJUBLJANSKA CESTA 11 SLOVENSKA BISTRICA	m <sup>2</sup>	590
22.	MARIBORSKA CESTA 1 SLOVENSKA BISTRICA	m <sup>2</sup>	1.989
23.	TOMŠIČEVA ULICA 33 SLOVENSKA BISTRICA	m <sup>2</sup>	700
24.	ČOPOVA ULICA 6 SLOVENSKA BISTRICA	m <sup>2</sup>	187
25.	LJUBLJANSKA CESTA 36 SLOVENSKA BISTRICA	m <sup>2</sup>	4.504
26.	ČOPOVA ULICA 8 SLOVENSKA BISTRICA	m <sup>2</sup>	373
27.	VOŠNJAKOVA ULICA 2 SLOVENSKA BISTRICA	m <sup>2</sup>	307
28.	ČOPOVA ULICA 9B SLOVENSKA BISTRICA	m <sup>2</sup>	183
29.	KOLODVORSKA ULICA 10 SLOVENSKA BISTRICA	m <sup>2</sup>	1.133
30.	KOLODVORSKA ULICA 8 SLOVENSKA BISTRICA	m <sup>2</sup>	242
31.	LJUBLJANSKA CESTA 11 SLOVENSKA BISTRICA	m <sup>2</sup>	215
32.	TRGOVSKA ULICA 1 SLOVENSKA BISTRICA	m <sup>2</sup>	2.491
33.	KOLODVORSKA ULICA 25 SLOVENSKA BISTRICA	m <sup>2</sup>	449
34.	ŽOLGARJEVA ULICA 4 SLOVENSKA BISTRICA	m <sup>2</sup>	240
35.	ŽOLGARJEVA ULICA 4 SLOVENSKA BISTRICA	m <sup>2</sup>	240
36.	PARTIZANSKA ULICA 27 SLOVENSKA BISTRICA	m <sup>2</sup>	326
37.	ŽOLGARJEVA ULICA 4A SLOVENSKA BISTRICA	m <sup>2</sup>	227
38.	INDUSTRIJSKA ULICA 9 SLOVENSKA BISTRICA	m <sup>2</sup>	2.339

39.	TOMAŽIČEVA ULICA 4 SLOVENSKA BISTRICA	m <sup>2</sup>	712
40.	KAJUHOVA ULICA 87 SLOVENSKA BISTRICA	m <sup>2</sup>	232
41.	LJUBLJANSKA CESTA 16 SLOVENSKA BISTRICA	m <sup>2</sup>	100
42.	ŠPINDLERJEVA ULICA 2C SLOVENSKA BISTRICA	m <sup>2</sup>	454
43.	STEPIŠNIKOVA ULICA 2A SLOVENSKA BISTRICA	m <sup>2</sup>	1.947
44.	ŽOLGARJEVA ULICA 8 SLOVENSKA BISTRICA	m <sup>2</sup>	1.200
45.	ŠPINDLERJEVA ULICA 2D SLOVENSKA BISTRICA	m <sup>2</sup>	480
46.	LESKOVARJEVA ULICA 8 SLOVENSKA BISTRICA	m <sup>2</sup>	115
47.	LJUBLJANSKA CESTA 16 SLOVENSKA BISTRICA	m <sup>2</sup>	100
48.	ŽOLGARJEVA ULICA 6 SLOVENSKA BISTRICA	m <sup>2</sup>	1.551
49.	LEONOVA ULICA 18 SLOVENSKA BISTRICA	m <sup>2</sup>	514
50.	TRGOVSKA ULICA 3 SLOVENSKA BISTRICA	m <sup>2</sup>	2.419
51.	KOLODVORSKA ULICA 25 SLOVENSKA BISTRICA	m <sup>2</sup>	2.384
52.	LJUBLJANSKA CESTA 45 SLOVENSKA BISTRICA	m <sup>2</sup>	1.708
53.	RIMSKA ULICA 12 SLOVENSKA BISTRICA	m <sup>2</sup>	1.537
54.	INDUSTRIJSKA ULICA 4 SLOVENSKA BISTRICA	m <sup>2</sup>	1.453
55.	TRGOVSKA ULICA 11 SLOVENSKA BISTRICA	m <sup>2</sup>	1.539
56.	RIMSKA ULICA 4 SLOVENSKA BISTRICA	m <sup>2</sup>	1.338
57.	PLEČNIKOVA ULICA 27 SLOVENSKA BISTRICA	m <sup>2</sup>	7.240
58.	PLEČNIKOVA ULICA 25 SLOVENSKA BISTRICA	m <sup>2</sup>	5.805
59.	ŽOLGARJEVA ULICA 25 SLOVENSKA BISTRICA	m <sup>2</sup>	3.131
60.	ŽOLGARJEVA ULICA 29 SLOVENSKA BISTRICA	m <sup>2</sup>	1.044
61.	RIMSKA ULICA 9 SLOVENSKA BISTRICA	m <sup>2</sup>	1.187
62.	TRGOVSKA ULICA 2 SLOVENSKA BISTRICA	m <sup>2</sup>	761
63.	ŠPINDLERJEVA ULICA 2A SLOVENSKA BISTRICA	m <sup>2</sup>	569
64.	ŠPINDLERJEVA ULICA 2 SLOVENSKA BISTRICA	m <sup>2</sup>	63
65.	LJUBLJANSKA CESTA 80 SLOVENSKA BISTRICA	m <sup>2</sup>	320
66.	KOLODVORSKA ULICA 25B SLOVENSKA BISTRICA	m <sup>2</sup>	3.016
67.	LJUBLJANSKA CESTA 13 SLOVENSKA BISTRICA	m <sup>2</sup>	146
68.	TRG SVOBODE 28 SLOVENSKA BISTRICA	m <sup>2</sup>	270
69.	ŽOLGARJEVA ULICA 12 SLOVENSKA BISTRICA	m <sup>2</sup>	5.322
70.	ČOPOVA ULICA 1 SLOVENSKA BISTRICA	m <sup>2</sup>	203
71.	TOMAŽIČEVA ULICA 6 SLOVENSKA BISTRICA	m <sup>2</sup>	1.600
72.	RIMSKA ULICA 14 SLOVENSKA BISTRICA	m <sup>2</sup>	2.938
73.	ŽOLGARJEVA ULICA 9 SLOVENSKA BISTRICA	m <sup>2</sup>	1.960
74.	ŽOLGARJEVA ULICA 1 SLOVENSKA BISTRICA	m <sup>2</sup>	795
75.	ŽOLGARJEVA ULICA 9 SLOVENSKA BISTRICA	m <sup>2</sup>	220
76.	TRG ALFONZA ŠARHA 6 SLOVENSKA BISTRICA	m <sup>2</sup>	948
77.	NA AJDOV HRIB 2 SLOVENSKA BISTRICA	m <sup>2</sup>	102
78.	LJUBLJANSKA CESTA 14 SLOVENSKA BISTRICA	m <sup>2</sup>	210
79.	LJUBLJANSKA CESTA 12 SLOVENSKA BISTRICA	m <sup>2</sup>	331
80.	ŽOLGARJEVA ULICA 2 SLOVENSKA BISTRICA	m <sup>2</sup>	226
81.	ŽOLGARJEVA ULICA 4A SLOVENSKA BISTRICA	m <sup>2</sup>	220
82.	STEPIŠNIKOVA ULICA 10A SLOVENSKA BISTRICA	m <sup>2</sup>	1.975
83.	ZGORNJA BISTRICA 69	m <sup>2</sup>	668
84.	TRG SVOBODE 26 SLOVENSKA BISTRICA	m <sup>2</sup>	958
85.	LJUBLJANSKA CESTA 80 SLOVENSKA BISTRICA	m <sup>2</sup>	320
86.	LJUBLJANSKA CESTA 80 SLOVENSKA BISTRICA	m <sup>2</sup>	320



87.	LJUBLJANSKA CESTA 80 SLOVENSKA BISTRICA	m <sup>2</sup>	320
88.	ŽOLGARJEVA ULICA 0N.H SLOVENSKA BISTRICA	m <sup>2</sup>	6.500
89.	LJUBLJANSKA CESTA 80 SLOVENSKA BISTRICA	m <sup>2</sup>	320
90.	KOLODVORSKA ULICA 25A SLOVENSKA BISTRICA	m <sup>2</sup>	550
91.	TRGOVSKA ULICA 13 SLOVENSKA BISTRICA	m <sup>2</sup>	668
92.	TRAVNIŠKA ULICA 0 PRAGERSKO	m <sup>2</sup>	6.800
93.	LJUBLJANSKA CESTA 76 SLOVENSKA BISTRICA	m <sup>2</sup>	416
94.	TRGOVSKA ULICA 5 SLOVENSKA BISTRICA	m <sup>2</sup>	3.330
95.	ŽOLGARJEVA ULICA 4A SLOVENSKA BISTRICA	m <sup>2</sup>	192
	<b>SKUPAJ</b>	<b>m<sup>2</sup></b>	<b>128.524</b>

### 3.12.1 Odvajanje odpadne padavinske vode iz površin, ki niso strehe in niso javne površine

Uporabnikom, ki svoje odpadne padavinske vode iz utrjenih površin odvajajo v javno kanalizacijo ali tudi na čistilno napravo, se obračunavajo stroški odvajanja in čiščenja odpadnih padavinskih voda. Storitve se obračunava za utrjene površine, ki niso strehe in ki presegajo 100 m<sup>2</sup>. Fizičnim uporabnikom se storitev ne obračunava. Seznam uporabnikov, ki se jim storitev obračunava je podan v prejšnji točki. Površine so pridobljene iz katastra.

## 4. PLANI INVESTICIJ 2025-2028

### 4.1 Planirana večja investicijska dela v obstoječih objektih:

#### ČN Slovenska Bistrica:

Izgradnja naprave za prevzem in čiščenje odpadkov iz javne kanalizacije in peskolovov:  
200.000 EUR

Vgradnja naprave za čiščenje odpadkov iz grabelj iz sit: 70.000 EUR

Viri financiranja: najemnina, okoljska dajatev

### 4.2 Planirane investicije v javno infrastrukturo

Preglednica 20: *Potrebne investicije v javno infrastrukturo v občini Slovenska Bistrica za aglomeracije nad 500 PE*

	Investicijsko vzdrževanje	Rok za izvedbo	Opomba
1.	Dokončanje izgradnje fekalne kanalizacije v aglomeraciji Pragersko	31.1.2027 - 98 % priključenost	Projekti so izvedeni, potrebno dokončanje v Kvedrovi ulici, Lackovi ulici, Šlandrovi ulici in novogradnjah
2.	Dokončanje izgradnje fekalne kanalizacije v aglomeraciji Zgornja Polskava	30.8.2025 - 98 % priključenost	Potrebno dokončanje v ulicah, kjer služnosti niso bile pravočasno pridobljene
3.	Dokončanje izgradnje fekalne kanalizacije v aglomeraciji Slovenska Bistrica	98 % priključenost	Projekti v izvedbi, potrebno pridobiti GD. Dokončanje del planirano v letu 2028

Preglednica 21: *Potrebne investicije v javno infrastrukturo v občini Slovenska Bistrica za aglomeracije do 500 PE*

1.	Izgradnja fekalne kanalizacije v aglomeraciji Črešnjevce, priključitev na Čn Pragersko	31.12.2027	Potrebno naročiti projekt, pridobiti GD, gradnja fekalne kanalizacije
2.	Izgradnja fekalne kanalizacije z MKČN v aglomeraciji Laporje	31.12.2027	Potrebno naročiti projekt, pridobiti GD, gradnja fekalne kanalizacije

## **5. PRILOGE**

### **5.1 PRILOGA 1: VELJAVNI CENIKI**

### **5.2 PRILOGA 2: NAČRT RAVNANJA Z BLATOM**

Datum: 1. 2. 2023

## CENIK ODVAJANJA IN ČIŠČENJA KOMUNALNE IN PADAVINSKE ODPADNE VODE – OBČINA SLOVENSKA BISTRICA

### 1. ODVAJANJE KOMUNALNE ODPADNE VODE IN PADAVINSKE VODE Z JAVNIH POVRŠIN

#### CENE STORITVE – ODVAJANJE ODPADNE VODE:

obračunska postavka	enota mere	cena	DDV 9,5 %	cena z DDV
poraba pitne vode	m <sup>3</sup>	0,4879 €	0,0464 €	0,5343 €

- (1) Enota količine storitev odvajanja komunalne odpadne vode in padavinske odpadne vode z javnih površin je izražena v m<sup>3</sup> opravljene storitve, za katero se šteje količina dobavljene pitne vode, ki se odvaja v javno kanalizacijo ali čisti na kom. čistilni napravi.  
(2) Kadar se poraba pitne vode ne ugotavlja z obračunskim vodomero, se obračuna na podlagi števila stalno in začasno prijavljenih stanovalcev ob upoštevanju normirane porabe pitne vode, ki znaša 0,15 m<sup>3</sup> na osebo na dan.

#### OMREŽNINA – ODVAJANJE ODPADNE VODE:

vodomer	faktor	enota mere	cena	DDV 9,5 %	cena z DDV
DN ≤ 20	1	mesec	5,5962 €	0,5316 €	6,1278 €
20 < DN < 40	3	mesec	16,7886 €	1,5949 €	18,3835 €
40 ≤ DN < 50	10	mesec	55,9620 €	5,3164 €	61,2784 €
50 ≤ DN < 65	15	mesec	83,9430 €	7,9746 €	91,9176 €
65 ≤ DN < 80	30	mesec	167,8860 €	15,9492 €	183,8352 €
80 ≤ DN < 100	50	mesec	279,8100 €	26,5820 €	306,3920 €
100 ≤ DN < 150	100	mesec	559,6200 €	53,1639 €	612,7839 €
150 ≤ DN	200	mesec	1.119,2400 €	106,3278 €	1.225,5678 €

#### OMREŽNINA – ODVAJANJE ODPADNE VODE z upoštevanjem 50 % subvencije omrežnine Občine Slov. Bistrica za gospodinjstva in izvajalce nepridobitne dejavnosti :

vodomer	faktor	enota mere	cena	DDV 9,5 %	cena z DDV
DN ≤ 20	1	mesec	2,7981 €	0,2658 €	3,0639 €
20 < DN < 40	3	mesec	8,3943 €	0,7975 €	9,1918 €
40 ≤ DN < 50	10	mesec	27,9810 €	2,6582 €	30,6392 €
50 ≤ DN < 65	15	mesec	41,9715 €	3,9873 €	45,9588 €
65 ≤ DN < 80	30	mesec	83,9430 €	7,9746 €	91,9176 €
80 ≤ DN < 100	50	mesec	139,9050 €	13,2910 €	153,1960 €
100 ≤ DN < 150	100	mesec	279,8100 €	26,5820 €	306,3920 €
150 ≤ DN	200	mesec	559,6200 €	53,1639 €	612,7839 €

(1) Če je stavba opremljena s kombiniranim obračunskim vodomero, se za tak vodomero upošteva faktor, določen za vodomero z višjim pretokom.

(2) Če stavba nima obračunskega vodomera, se omrežnina obračuna glede na zmogljivost priključka, določeno s premerom priključka, v skladu z zgornjo preglednico.

(3) V večstanovanjskih stavbah, v katerih posamezne stanovanjske enote nimajo obračunskih vodomero, se za vsako stanovanjsko enoto obračuna omrežnina za priključek s faktorjem omrežnine 1 v skladu z zgornjo preglednico.

### 2. ČIŠČENJE KOMUNALNE ODPADNE VODE IN PADAVINSKE VODE Z JAVNIH POVRŠIN

#### CENE STORITVE – ČIŠČENJE ODPADNE VODE:

obračunska postavka	enota mere	cena	DDV 9,5 %	cena z DDV
poraba pitne vode	m <sup>3</sup>	0,7521 €	0,0714 €	0,8235 €

- (1) Enota količine storitev odvajanja komunalne odpadne vode in padavinske odpadne vode z javnih površin je izražena v m<sup>3</sup> opravljene storitve, za katero se šteje količina dobavljene pitne vode, ki se odvaja v javno kanalizacijo ali čisti na kom. čistilni napravi.  
(2) Kadar se poraba pitne vode ne ugotavlja z obračunskim vodomero, se obračuna na podlagi števila stalno in začasno prijavljenih stanovalcev ob upoštevanju normirane porabe pitne vode, ki znaša 0,15 m<sup>3</sup> na osebo na dan.

#### OMREŽNINA – ČIŠČENJE ODPADNE VODE:

vodomer	faktor	enota mere	cena	DDV 9,5 %	cena z DDV
DN ≤ 20	1	mesec	1,0920 €	0,1037 €	1,1957 €
20 < DN < 40	3	mesec	3,2760 €	0,3112 €	3,5872 €
40 ≤ DN < 50	10	mesec	10,9200 €	1,0374 €	11,9574 €
50 ≤ DN < 65	15	mesec	16,3800 €	1,5561 €	17,9361 €
65 ≤ DN < 80	30	mesec	32,7600 €	3,1122 €	35,8722 €
80 ≤ DN < 100	50	mesec	54,6000 €	5,1870 €	59,7870 €
100 ≤ DN < 150	100	mesec	109,2000 €	10,3740 €	119,5740 €
150 ≤ DN	200	mesec	218,4000 €	20,7480 €	239,1480 €

(1) Če je stavba opremljena s kombiniranim obračunskim vodomerom, se za tak vodomer upošteva faktor, določen za vodomer z višjim pretokom.

(2) Če stavba nima obračunskega vodomera, se omrežnina obračuna glede na zmogljivost priključka, določeno s premerom priključka, v skladu z zgornjo preglednico.

(3) V večstanovanjskih stavbah, v katerih posamezne stanovanjske enote nimajo obračunskih vodomerov, se za vsako stanovanjsko enoto obračuna omrežnina za priključek s faktorjem omrežnine 1 v skladu z zgornjo preglednico.

### 3. STORITVE, POVEZANE Z NEPRETOČNIMI GREZNICAMI, OBSTOJEČIMI GREZNICAMI IN MALIMI KOMUNALNIMI ČISTILNIMI NAPRAVAMI

#### CENE STORITVE – GREZNICA/MKČN:

obračunska postavka	enota mere	cena	DDV 9,5 %	cena z DDV
poraba pitne vode	m <sup>3</sup>	0,5137 €	0,0488 €	0,5625 €

(1) Enota količine storitev odvajanja komunalne odpadne vode in padavinske odpadne vode z javnih površin je izražena v m<sup>3</sup> opravljene storitve, za katero se šteje količina dobavljene pitne vode, ki se odvaja v javno kanalizacijo ali čisti na kom. čistilni napravi.

(2) Kadar se poraba pitne vode ne ugotavlja z obračunskim vodomerom, se obračuna na podlagi števila stalno in začasno prijavljenih stanovalcev ob upoštevanju normirane porabe pitne vode, ki znaša 0,15 m<sup>3</sup> na osebo na dan.

#### OMREŽNINA – ČIŠČENJE ODPADNE VODE:

vodomer	faktor	enota mere	cena	DDV 9,5 %	cena z DDV
DN ≤ 20	1	mesec	1,0920 €	0,1037 €	1,1957 €
20 < DN < 40	3	mesec	3,2760 €	0,3112 €	3,5872 €
40 ≤ DN < 50	10	mesec	10,9200 €	1,0374 €	11,9574 €
50 ≤ DN < 65	15	mesec	16,3800 €	1,5561 €	17,9361 €
65 ≤ DN < 80	30	mesec	32,7600 €	3,1122 €	35,8722 €
80 ≤ DN < 100	50	mesec	54,6000 €	5,1870 €	59,7870 €
100 ≤ DN < 150	100	mesec	109,2000 €	10,3740 €	119,5740 €
150 ≤ DN	200	mesec	218,4000 €	20,7480 €	239,1480 €

(1) Če je stavba opremljena s kombiniranim obračunskim vodomerom, se za tak vodomer upošteva faktor, določen za vodomer z višjim pretokom.

(2) Če stavba nima obračunskega vodomera, se omrežnina obračuna glede na zmogljivost priključka, določeno s premerom priključka, v skladu z zgornjo preglednico.

(3) V večstanovanjskih stavbah, v katerih posamezne stanovanjske enote nimajo obračunskih vodomerov, se za vsako stanovanjsko enoto obračuna omrežnina za priključek s faktorjem omrežnine 1 v skladu z zgornjo preglednico.

### 4. OKOLJSKA DAJATEV

uporabnik	enota mere	cena	DDV	cena z DDV
priključen na javno kanalizacijo in čistilno napravo	m <sup>3</sup>	0,0528 €	0,0000 €	0,0528 €
priključen na MKČN s pozitivno oceno obratovanja	m <sup>3</sup>	0,0528 €	0,0000 €	0,0528 €
priključen na greznico	m <sup>3</sup>	0,5283 €	0,0000 €	0,5283 €

(1) Za okoljsko dajatev se DDV ne zaračuna!

## 5. POSEBNE STORITVE

### CENE STORITVE – ODVAJANJE ODPADNE PADAVINSKE VODE:

obračunska postavka	enota mere	cena	DDV 9,5 %	cena z DDV
utrjena površina	m <sup>2</sup>	0,0366 €	0,0035 €	0,0401 €

(1) Zaračunava se za vsak m<sup>2</sup> utrjene površine, ki presega 100 m<sup>2</sup> in ni javna površina ali streha, odpadna padavinska voda pa se iz te utrjene površine odvaja v javno kanalizacijo.

### CENE STORITVE – ČIŠČENJE ODPADNE PADAVINSKE VODE:

obračunska postavka	enota mere	cena	DDV 9,5 %	cena z DDV
utrjena površina	m <sup>2</sup>	0,0494 €	0,0047 €	0,0541 €


(1) Zaračunava se za vsak m<sup>2</sup> utrjene površine, ki presega 100 m<sup>2</sup> in ni javna površina ali streha, odpadna padavinska voda pa se iz te utrjene površine odvaja po javni kanalizaciji na čistilno napravo.

Direktor:  
Maksimiljan Tramšek



**KOMUNALA**  
SLOVENSKA BISTRICA d.o.o.  
ULICA POHORSKEGA BATALJONA 12



 <p><b>KOMUNALA</b> SLOVENSKA BISTRICA PODJETJE ZA KOMUNALNE IN DRUGE STORITVE d.o.o.</p>	<p><b>Načrt gospodarjenja z odpadki</b> na področju odvajanja in čiščenja odpadnih komunalnih in padavinskih voda</p>	<p>Izdaja: 4 Stran: 1 od: 9</p>
--	---	-------------------------------------

## NAČRT GOSPODARJENJA Z ODPADKI

### Odvajanje in čiščenje odpadnih komunalnih in padavinskih voda

Za obdobje: 2024 – 2028

Načrt gospodarjenja z odpadki je napisan v skladu z Uredbo o odpadkih (Ur. l. RS, št. 77/22).

Izdelala:  
Vanja Potočnik

Pregledal in odobril:  
direktor Maksimiljan Tramšek, inž. el.



**KOMUNALA**  
SLOVENSKA BISTRICA d.o.o.  
ULICA POHORSKEGA BATALJONA 12



Datum  
8.10.2024

## 1. Podatki o količinah nastalih odpadkov po številkah odpadkov

Preglednica s podatki o vrstah odpadkov nastalih pri procesu odvajanja in čiščenja odpadnih voda na čistilni napravi Slovenska Bistrica, čistilni napravi Pragersko in čistilni napravi Rače.

### Čistilna naprava Slovenska Bistrica

KLASIFIKACIJSKA ŠT. ODPADKA	VRSTA ODPADKA	2020	2021	2022	2023	Do 1.10. 2024	Indeks 24/23
19 08 01	OSTANKI NA GRABLJAH IN SITIH	86,94 t	11,4 t	5,1 t	8,01 t	10,06 t	1,67
19 08 02	ODPADKI IZ PESKOLOVOV	17,42 t	61,63 t	96,31 t	70,77 t	32,03 t	0,6
19 08 05	BLATO IZ ČIŠČENJA KOMUNALNIH ODPADNIH VOD	871,91 t	704,85 t	855,98 t	657,24 t	517,89 t	1,05
19 08 09	MEŠANICA MASTI IN OLJA IZ LOČEVANJA OLJA IN VODE, KI VSEBUJEJO LE JEDILNA OLJA IN MASTI					4 m3	
20 03 01	MEŠANI KOMUNALNI ODPADKI	ODVOZ 1X – 2X MESEČNO					
20 01 01	LOČENO ZBRANE FRAKCIJE – PAPIR IN KARTON	ODVOZ VSAKI DRUGI MESEC					
20 01 02	LOČENO ZBRANE FRAKCIJE – STEKLO	ODVOZ VSAKI DRUGI MESEC					
20 01 39	LOČENO ZBRANE FRAKCIJE – PLASTIKA	ODVOZ 1X – 2X MESEČNO					



### Čistilna naprava Pragersko

KLASIFIKACIJSKA ŠT. ODPADKA	VRSTA ODPADKA	2020	2021	2022	2023	Do 1.10. 2024	Indeks 24/23
19 08 01	OSTANKI NA GRABLJAH IN SITIH	27,07 t	21,1 t	1,37 t	/	2,36 t	
19 08 02	ODPADKI IZ PESKOLOVOV	12,75 t	12,31 t	10,95 t	14,14 t	2,79 t	0,26
19 08 05	BLATO IZ ČIŠČENJA KOMUNALNIH ODPADNIH VOD	511,71 t	537,87 t	426 t	473 t	300,61 t	0,85
19 08 09	MEŠANICA MASTI IN OLJA IZ LOČEVANJA OLJA IN VODE, KI VSEBUJEJO LE JEDILNA OLJA IN MASTI	15 m <sup>3</sup>	30 m <sup>3</sup>	30 m <sup>3</sup>	23 m <sup>3</sup>	26 m <sup>3</sup>	1,51
20 03 01	MEŠANI KOMUNALNI ODPADKI	ODVOZ 1X – 2X MESEČNO					
20 01 01	LOČENO ZBRANE FRAKCIJE – PAPIR IN KARTON	ODVOZ VSAKI DRUGI MESEC					
20 01 02	LOČENO ZBRANE FRAKCIJE – STEKLO	ODVOZ VSAKI DRUGI MESEC					
20 01 39	LOČENO ZBRANE FRAKCIJE – PLASTIKA	ODVOZ 1X – 2X MESEČNO					

### Čistilna naprava Rače

KLASIFIKACIJSKA ŠT. ODPADKA	VRSTA ODPADKA	2022	2023	Do 1.10. 2024	Indeks 24/23
19 08 01	OSTANKI NA GRABLJAH IN SITIH	/	/	0,8 t	
19 08 02	ODPADKI IZ PESKOLOVOV	/	17,86 t	40,54 t	3,02
19 08 05	BLATO IZ ČIŠČENJA KOMUNALNIH ODPADNIH VOD	39,5 t	276 t	274,77 t	1,33
19 08 09	MEŠANICA MASTI IN OLJA IZ LOČEVANJA OLJA IN VODE, KI VSEBUJEJO LE JEDILNA OLJA IN MASTI	1,04 t	1,5 t	/	

20 03 01	MEŠANI KOMUNALNI ODPADKI	ODVOZ 1X – 2X MESEČNO
20 01 01	LOČENO ZBRANE FRAKCIJE – PAPIR IN KARTON	ODVOZ VSAKI DRUGI MESEC
20 01 02	LOČENO ZBRANE FRAKCIJE – STEKLO	ODVOZ VSAKI DRUGI MESEC
20 01 39	LOČENO ZBRANE FRAKCIJE – PLASTIKA	ODVOZ 1X – 2X MESEČNO

Čiščenje kanalizacije – odpadki iz peskolovov 19 08 02 na območju občin Slovenska Bistrica, Poljčane in Makole.

Kanalizacijski sistem	Enota	2020	2021	2022	2023	Do 1.10.2024	Indeks
Slovenska Bistrica	tona	168	124	103	123,4	73,14	0,79
Pragersko	tona	11	12	23	2,43	/	
Cero Pragersko	tona	/	/	189	133,43	/	
Leskovec	tona	/	/	/	/	/	
Stari Log	tona	/	/	/	/	/	
Zg., Sp. Polskava	tona	49	29	20	30,95	24,07	1,04
Šmartno na Pohorju	tona	9	7	/	5,92	4,54	1,02
Poljčane	tona	4	6	3	7,27	9,4	1,72
Makole	tona	6	17	12	6,86	7,02	1,36

Odpeljano blato iz čiščenja komunalnih odpadnih vod iz manjših komunalnih čistilnih naprav MKČN na ČN Slovenska Bistrica:

Ime ČN	Enota	2020	2021	2022	2023	Do 1.10.2024
Makole	[m3]	60,5	69	91	53	18,5
Šmartno na Pohorju	[m3]	46	/	26	38	36
Gmajna	[m3]	44	43	/	21	21
Podova	[m3]	/	/	48	12	/
Gorica	[m3]	/	/	/	12	/
Požeg	[m3]	/	/	9,5	/	/
Rače	[m3]	/	/	/	*	*
Krasna	[m3]	7	8	8	/	11
Podboč	[m3]	8	6	/	7	7

Odpeljano blato iz čiščenja komunalnih odpadnih vod iz manjših komunalnih čistilnih naprav MKČN na ČN Pragersko:

Ime ČN	Enota	2020	2021	2022	2023	Do 1.10.2024
<b>Makole</b>	[m3]	57	33	108,5	90	106
<b>Šmartno na Pohorju</b>	[m3]	/	95	19	32	/
<b>Gmajna</b>	[m3]	/	/	/	/	/
<b>Podova</b>	[m3]	60	76	93	98	117
<b>Gorica</b>	[m3]	72	83,5	48	60	89
<b>Požeg</b>	[m3]	/	/	53	32	/
<b>Rače</b>	[m3]	1352	1104	39,5	*	*
<b>Krasna</b>	[m3]	/	7	/	9	13
<b>Podboč</b>	[m3]	/	7	6	/	5

\* Blato 19 08 05 iz ČN Rače na ČN Pragersko je ukinjen.

## 2. Opis obstoječih tehničnih, organizacijskih in drugih ukrepov za preprečevanje odpadkov in zmanjševanje nastajanja odpadkov

Odpadki, ki nastajajo v procesu čiščenja, so posledica uporabe vode v gospodinjstvu, industriji, storitvenih dejavnostih in spiranja onesnaženih javnih površin. Nastajanja odpadkov ni možno preprečiti. Lahko pa jih poskusimo zmanjšati z osveščanjem uporabnikov o tem kaj spada v kanalizacijo ter o težavah na čistilni napravi, do katerih pripelje nepravilno ravnanje s kanalizacijo.

V procesu čiščenja pa lahko vplivamo na količine posameznih odpadkov. Ostanki na grabljah in sitih se pred odlaganjem v zabojnik stisnejo, blato iz čistilne naprave pa se pred odlaganjem v zabojnik dehidrira.

Odpadke, ki nastajajo v upravni zgradbi, zbiramo ločeno v za to primerne zabojnike.

### a) Odpadki iz procesa čiščenja odpadne vode


#### 1) 19 08 01 – ostanki na grabljah in sitih

Ti odpadki nastanejo pri mehanskem čiščenju odpadne vode na grobih in finih grabljah ter postaji za sprejem grezničnih gošč. Odpadki se s pomočjo polžnega kompaktorja stisnejo in transportirajo v za to določen in primeren zabojnik.

#### 2) 19 08 02 – odpadki iz peskolovov

Ti odpadki nastanejo:

a) pri mehanskem čiščenju odpadne vode v zračnem peskolovu in maščobniku. Mešanica odpadne vode in peska, ki se zbira na dnu peskolova se s pomočjo črpalk prečrpava v izdvajalec peska in v

 <p><b>KOMUNALA</b> SLOVENSKA BISTRICA PODJETJE ZA KOMUNALNE IN DRUGE STORITVE d.o.o.</p>	<p><b>Načrt gospodarjenja z odpadki</b> na področju odvajanja in čiščenja odpadnih komunalnih in padavinskih voda</p>	<p>Izdaja: 4 Stran: 6 od: 9</p>
--	---	-------------------------------------

za to primeren zabojnik. Na čistilni napravi Pragersko imamo vgrajen tudi pralnik peska, kjer pesek operemo in odložimo v za to namenjen zabojnik. V letu 2019 je bil odpadek klasificiran kot inertni odpadek, zato se lahko uporablja za ponovno uporabo, kot so zasipi cest...

b) pri čiščenju kanalizacije pod visokim pritiskom. Odpadni material s ceste (pesek) in ostali odpadki, ki se nahajajo v kanalizaciji se pod visokim pritiskom izčrpavajo iz kanalizacije. Odpadki se odlagajo na odlagališču za nenevarne odpadke.

### **3) 19 08 05 – blato iz čiščenja komunalnih odpadnih voda**

Odvečno blato, ki nastaja kot stranski produkt čiščenja odpadne vode, se črpa v zalogovnik blata, kjer dosežemo 2-4 % sušino blata. Iz zalogovnika blato črpamo na postopek dehidracije, kjer z dodajanjem polielektrolita dosežemo 21 – 24 % sušino blata. Blato nato preko polžnega transporterja odlagamo v za to namenjen pokrit zabojnik (20 m<sup>3</sup>). Blato odvaža pooblaščen prevzemnik odpadka.

### **4) 19 08 09 – mešanica masti in olja iz ločevanja olja in vode, ki vsebujejo le jedilna olja in masti**

Na ČN Pragersko imamo lovilec maščob. Odstranjevanje maščob poteka s pomočjo verižnega posnemala. Zbirajo se v zalogovnik maščob (2,5m<sup>3</sup>). Maščobe odpelje pooblaščen prevzemnik odpadkov.

Na ČN Slovenska Bistrica se maščobe zbirajo v za to primeren 1 m<sup>3</sup> zabojnik. Maščobe odpelje pooblaščen prevzemnik odpadkov.

Na ČN Rače se maščobe zbirajo v za to primeren 1 m<sup>3</sup> zabojnik. Maščobe odpelje pooblaščen prevzemnik odpadkov.

### **b) Odpadki, ki nastanejo v upravni stavbi, pri delu zaposlenih:**

#### **1) 20 03 01 – mešani komunalni odpadki**

To so klasični komunalni odpadki. Ti odpadki se zbirajo v za to določen 240 l zabojnik.

#### **2) 20 01 01 – ločeno zbrane frakcije – papir in karton**

To so ločeno zbrane frakcije komunalnih odpadkov, ki se zbirajo v za to določen 240 l zabojnik.

#### **3) 20 01 02 – ločeno zbrane frakcije – steklo**

To so ločeno zbrane frakcije komunalnih odpadkov, ki se zbirajo v za to določen 240 l zabojnik.

#### **4) 20 01 39 – ločeno zbrane frakcije – plastika**

To so ločeno zbrane frakcije komunalnih odpadkov, ki se zbirajo v za to določen 240 l zabojnik.

### 3. Opis predvidenih tehničnih, organizacijskih in drugih ukrepov za preprečevanje in zmanjševanje nastajanja odpadkov z navedbo rokov izvedbe

VRSTA ODPADKA	PREDVIDENI NAČINI RAVNANJA Z ODPADKI
19 08 01 OSTANKI NA GRABLJAH IN SITIH	Odpadki bodo predani pooblaščenim prevzemnikom odpadkov.
19 08 02 ODPADKI IZ PESKOLOVOV	
19 08 05 BLATO IZ ČIŠČENJA KOMUNALNIH ODPADNIH VOD	
19 08 09 MEŠANICA MASTI IN OLJA IZ LOČEVANJA OLJA IN VODE, KI VSEBUJEJO LE JEDILNA OLJA IN MASTI	
20 03 01 MEŠANI KOMUNALNI ODPADKI	
20 01 01 LOČENO ZBRANE FRAKCIJE – PAPIR IN KARTON	
20 01 02 LOČENO ZBRANE FRAKCIJE – STEKLO	
20 01 39 LOČENO ZBRANE FRAKCIJE – PLASTIKA	

#### Podatki o predvidenih količinah odpadkov na čistilnih napravah v obdobju 2024 – 2028


Vrsta odpadka	Enota	ČN Slovenska Bistrica	ČN Pragersko	ČN Rače	Skupaj letno	Skupaj 5 let
19 08 01	t	22	5	1	28	140
19 08 02	t	26	3	55	84	420
19 08 05	t	725	341	487	1553	7765
19 08 09	m3	5	30	2	37	185

#### Podatki o predvidenih količinah odpadkov iz čiščenja kanalizacije – odpadki iz peskolovov

Kanalizacijski sistem	Enota	Skupaj letno	Skupaj 5 let	Opombe
Slovenska Bistrica	t	128	640	
Pragersko	t	143	715	Ocenjeno, zajema gravitacijske vode, vakuumske jaške, Cero Pragersko
Poljčane	t	7	35	
Makole	t	8	40	
<b>Skupaj</b>	t	286	1430	

### 4. Opredelitev do zahtev za ločeno zbiranje v skladu z 18. členom te uredbe

Imamo vzpostavljen sistem ločenega zbiranja komunalnih odpadkov. Namen le-tega je zagotoviti minimalno nastajanje mešanih komunalnih odpadkov, ki so namenjeni obdelavi pred odlaganjem.

 <p><b>KOMUNALA</b> SLOVENSKA BISTRICA PODJETJE ZA KOMUNALNE IN DRUGE STORITVE d.o.o.</p>	<p><b>Načrt gospodarjenja z odpadki</b> na področju odvajanja in čiščenja odpadnih komunalnih in padavinskih voda</p>	<p>Izdaja: 4 Stran: 8 od: 9</p>
--	---	-------------------------------------

**5. Podatki o začasnem skladiščenju odpadkov po številkah odpadkov, vključno z odpadki, ki se skladiščijo ločeno zaradi oddaje v pripravo za ponovno uporabo**

Odpadkov začasno ne skladiščimo.

**6. Podatki o načinu zagotavljanja obdelave odpadkov z oddajo ali prepuščanjem odpadkov v skladu s 24. členom te uredbe**

Odpadki 19 08 01, 19 08 02, 19 08 05, 20 03 01 so predani pooblaščenim zbiralcem odpadkov ali pooblaščenim izvajalcem obdelave odpadkov. Za vsako oddajo odpadka se izda evidenčni list.

**7. Opis ukrepov za preprečevanje in zmanjševanje škodljivih vplivov na okolje in človekovo zdravje pri začasnem skladiščenju odpadkov v skladu z 19. členom te uredbe**

**1) 19 08 01 – ostanki na grabljah in sitih**

Objekti, kjer so nameščene fine grablje in prostor za sprejem grezničnih gošč so dobro prezračevani, prav tako pa se na ČN Slovenska Bistrica zrak zaradi neprijetnega vonja odsesava preko biofiltra.

**2) 19 08 02 – odpadki iz peskolovov**

Na čistilni napravi Slovenska Bistrica se mehanska naprava nahaja v objektu, zato se zrak v primeru neprijetnih vonjav, odsesava preko biofiltra. Odpadki iz peskolovov se izločajo v za to poseben zabojnik.

Na ČN Pragersko je vgrajen pralnik peska, ki se nahaja zunaj objekta. Opran pesek se odlaga v za to posebej določen zabojnik, ostale nečistoče se vodijo nazaj v proces čiščenja.

Odpadni material s ceste (pesek) in ostali odpadki, ki se nahajajo v kanalizaciji se pod visokim pritiskom izčrpavajo iz kanalizacije. Odpadki se odlagajo na odlagališču za nenevarne odpadke.

Na ČN Rače so odpadki iz peskolovov tako zamuljeni (maščobe in ostale primesi iz klavnice), da se odvažajo skupaj z ostanki iz gabelj in sit.

**3) 19 08 05 – blato iz čiščenja komunalnih odpadnih voda**

Dehidracija blata poteka preko daljinskega nadzora. Blato odvažajo pooblaščen prevzemnik odpadka. Blata ne skladiščimo.


**4) 19 08 09 – mešanica masti in olja iz ločevanja olja in vode, ki vsebujejo le jedilna olja in masti**

Na ČN Pragersko in ČN Rače maščobe odpelje pooblaščen prevzemnik odpadkov.

**5) 20 30 01, 20 01 01, 20 01 02, 20 01 39**

Odpadki se zbirajo v za to določene zabojnike.

Tako opisani postopki zbiranja odpadkov preprečujejo in zmanjšujejo škodljive vplive na okolje in človekovo zdravje. Imamo tudi merilec plinov, tako da po potrebi lahko izmerimo koncentracije plinov v prostoru.

 <p><b>KOMUNALA</b> SLOVENSKA BISTRICA PODJETJE ZA KOMUNALNE IN DRUGE STORITVE d.o.o.</p>	<p><b>Načrt gospodarjenja z odpadki</b> na področju odvajanja in čiščenja odpadnih komunalnih in padavinskih voda</p>	<p>Izdaja: 4 Stran: 9 od: 9</p>
--	---	-------------------------------------

## 8. Opis ukrepov in nalog, povezanih z varstvom pred požarom pri ravnanju z odpadki

- Na ČN je prepovedano kajenje.
- Prepovedana je uporaba odprtega ognja ter vnos požarno nevarnih snovi.
- Upoštevanje navodil za varstvo pred požarom.
- Storitve je potrebno vse, da preprečimo nastanek in razvoj požara.
- Vse intervencijske in evakuacijske poti morajo biti vedno proste in prehodne.
- Vsako nevarnost nastanka požara je potrebno sporočiti zaposlenim.
- V vhodnem črpališču je potrebno izvajati sledeče organizacijske ukrepe:
  - Kadar je dotok kanalizacijskih vod moten oz. je manjši od 15 m<sup>3</sup>/h, se greznična gošča v vhodnem črpališču lahko zadržuje dalj časa. Zato je v roku 10 ur po polnjenju vhodnega črpališča z goščami potrebno izpiranje z vodo. Črpališča naj se izpere z vsaj 20 m<sup>3</sup> vode in prečrpa na mehansko predčiščenje. Pred izpiranjem z vodo je potrebno goščo iz črpališča sprazniti do spodnjega nivoja za izklop črpalk. Greznična gošča se tako razredči za faktor 10. Iz tako razredčene greznične gošče, ki bi ostala v črpališču, se ne pričakuje sproščanje bioplina v nevarnih količinah.
  - Pred črpanjem gošč v avtocisterne se z meritvami preveri, če vsebujejo vnetljiva topila. Če gošče vsebujejo vnetljive tekočine, se jih na čistilno napravo ne dovaža.